



SERJA IV. Nr. 8.

Gostyń, dnia 1 listopada 1932 r.

TREŚĆ: Zdzisław Adam Rajewski: Powiat gostyński w czasach przedhistorycznych.

Zdzisław Adam Rajewski.

Powiat gostyński w czasach przedhistorycznych.

z 6 tablicami, 4 mapami i 6 ryc. (w tekście).

Wstęp.

W wstępie uwzględniam w zarysie charakter geograficzny powiatu. Odnośnie do każdej z epok zamieszczam krótki wstęp o danej epoce w ogólności, oraz krótką analizę i syntezę zabytków z powiatu gostyńskiego. Na końcu podaję materiał z przypisami, z wykazem literatury, mapy¹⁾ i tablice²⁾. Pomijam sprawy odnoszące się do źródeł średniowiecza i nazw geo-topograficznych. Materiał ten opracował ks. doc. St. Kozierowski w swej pracy p. t. „Ziemia Gostyńska w świetle nazw geograficznych i najdawniejszych źródeł średniowiecza”. Kronika Gostyńska, Serja II. nr. 4. Dla orientacji podaję na początku podział czasów przedhistorycznych. Obszar powiatu gostyńskiego uwzględniam w granicach z roku 1931, podobnie wszystkie miejscowości, leżące na jego obszarze, cytuję na podstawie „Spisu Miejscowości Woj. Poznańskiego, Poznań 1922”.³⁾

Powiat gostyński, leżący w południowej części województwa poznańskiego, o powierzchni 600 klm.², graniczy z północy z powiatem kościańskim, śremskim i jarocińskim, ze wschodu z powiatem krotoszyńskim, z południa z powiatem rawickim z zachodu zaś z powiatem leszczyńskim. Sam obszar przedstawia się jako płaska równina, przedzielona z północy na południe doliną dyluwjalną, środkiem której płynie na północy rzeka Kania, na południu tzw. „Polski rów”.

Dolinę tą, szeroką do 3 klm., otaczają łagodnie spadające stoki równiny wschodniej i zachodniej. Wschodnią część powiatu przecinają rzeczki Rawa, Pogona i Dąbrówka, płynące z południa na północ i wpadające do „kanału obrzańskiego”, stanowiącego częściowo północną granicę powiatu, południową zaś część powiatu przecina rzeczka Dąbroczna, wpadająca do Orli, z szeregiem małych rzeczulek. Obszar powiatu, naogół bezleśny o ziemi ornej, posiada charakter wybitnie rolniczy. Za wyjątkiem pasa nadobrzańskiego, obfitującego w łąki i mokradła, dalej wąskiego pasa łąk nad Kanią i Dąbroczną, teren cały jest suchy, płaski i bardzo jednostajny. W latach ostatnich do powiatu włączono mały skrawek na wschodzie, mianowicie obszar Szelejewa.

Materiał, który posłużył mi do tej pracy, znajduje się w Dziale Przedhistorycznym Muzeum Wielkopolskiego w Poznaniu, w Museum für Völkerkunde w Berlinie, w zbiorach Gimnazjum Miejskiego w Gostyniu, w Muzeum Klasztoru o. o. filipinów w Gostyniu, w zbiorach prywatnych redaktora „Kroniki Gostyńskiej” Wł. Stachowskiego w Gostyniu oraz w zbiorach hr. Czarneckiego z Gogolewa, znajdujących się obecnie w Dziale Przedhistoryczn. Muz. Wielkopolskiego.

Dalej korzystałem z notatek p. prof. J. Kostrzewskiego, uwzględniłem Archiwum Powiatowe Państw. Urzędu Konserwatorskiego Zabytków Przedhistorycznych w Poznaniu ⁴⁾ oraz dostępną mi literaturę polską i obcą. Wykaz literatury podaję w przypisach. Cały materiał, pochodzący z powiatu gostyńskiego a znajdujący się w Dziale Przedhistorycznym, pochodzi głównie z darów, depozytów, odkryć przypadkowych i badań amatorskich od roku 1860. Systematyczne badania w części półn. powiatu prowadził p. prof. Kostrzewski w latach 1918—1926, w części zaś południowej i zachodniej p. dr. Karpińska w r. 1928 oraz autor pracy niniejszej częściowo w towarzystwie p. Gieca, b. nauczyciela w Gogolewie, oraz p. Wł. Stachowskiego i Teodora Szulca, prof. gimnazjum, w latach 1929 i 1932. Cały materiał posiada wiele luk i jest dość surowy. Lata przyszłe pomnożą go zapewne kilkakrotnie. Zebrawszy cały materiał z ilustracjami i rycinami ¹²⁾, uwzględniłem przy nim numery inwentarza, katalogu Działu Przedh. i wszelką literaturę. Dla przejrzystości podaję go w porządku chronologicznym i kulturowym, dołączając mapki zasięgu wszystkich kultur przedhistorycznych, spotykanych na obszarze powiatu gostyńskiego.

CZĘŚĆ PIERWSZA.

Opracowanie materiału.

Podział Czasów Przedhistorycznych.

Epoka kamienna starsza — paleolit.

Epoka kamienna środkowa — mezolit.

Epoka kamienna młodsza — neolit:

okres I. około 5000 lat przed Chr.

okres II. „ 4000 lat przed Chr.

okres III. „ 3000 lat przed Chr.

okres IV. „ 2000 lat przed Chr.

Epoka bronzowa:

okres I. 2000 — 1700 przed Chr.

okres II. 1700 — 1400 przed Chr.

okres III. 1400 — 1200 przed Chr.

okres IV. 1200 — 1000 przed Chr.

okres V. 1000 — 800 przed Chr.

Epoka żelazna:

okres halsztacki C. od 800 — 650 przed Chr.

okres halsztacki D. od 650 — 500 przed Chr.

okres lateński wczesny 500 — 300 przed Chr.

okres lat. środkowy 300 — 150 przed Chr.

okres lateński późny 150 — nar. Chr.

okres rzymski starszy od nar. — 200 po Chr.

okres rzymski młodszy 200 — 400 po Chr.

okres wędrówek ludów 400 — 600 po Chr.

okres wczesnohistor. 600 — 1000 po Chr.

okres wczesnośredniowieczny od 1000 — 1300 p. Chr.

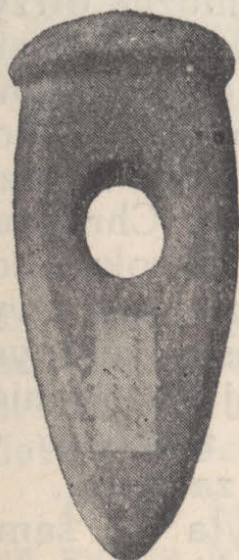
Epoka kamienna.

Na początku epoki geologicznej, zwanej czwartorzędową, cała część północnej Europy a z nią i Wielkopolska pokryta była lodowcem, który, wskutek oziębienia się klimatu, posuwał się ze swej skandynawskiej ojczyzny daleko na południe. Ten okres lodowy lub dyluwjalny trwał kilka tysięcy lat, uniemożliwiając człowiekowi pierwotnemu pobyt na tym obszarze. Istnieć mógł człowiek tylko na obszarach wolnych od zlodowacenia, u nas w Polsce południowo-zachodniej w jaskiniach „ojcowskich“. Gdy ostateczne cofnięcie się lodów na północ stworzyło pewne warunki osadnictwa, zjawiał się w Wielkopolsce poraz pierwszy człowiek, wiodąc koczowniczy tryb życia na krawędziach rzek polodowcowych,

w pobliżu łąk i bogatych obszarów łowieckich. Nieliczne ślady jego pobytu w południowej Wielkopolsce przypadają na sam koniec epoki kamiennej starszej czyli paleolitycznej (palaios = starszy — litos = kamień: słowa z języka greckiego). Śladami temi są drobne narzędzia i odpadki z krzemienia, wykonywane ręcznie i służące głównie jako grociki do strzał. Na obszarze powiatu gostyńskiego nie znamy dotychczas miejsc pobytu człowieka z tą kulturą zwaną „świderską”. W następnej epoce kamiennej środkowej czyli mezolitycznej (mezos = środkowy — litos = kamień) przybywa do Wielkopolski nowa ludność z kulturą tzw. „tardenoaską”⁵⁾. Drobna grupa tej ludności koczowniczej, żyjącej z polowania i rybołówstwa, w poszukiwaniu odpowiednich terenów myśliwskich, przybyła do granic powiatu, gdzie znalazła w pobliżu Obry, nad Rawą, odpowiedni dla siebie teren. Teren ten, nisko położony, składający się z łąk bagiennych i lasów, urozmaicony wydmami dziś już zalesionymi, odpowiadał w zupełności ówczesnym warunkom osadnictwa. Osady zakładano zwykle na miejscach wyniosłych i suchych, jakimi były wydmy. Osadę taką założyła grupa tej ludności na wydmie nad Rawą w Frasunku (stanowisko 1). Ślady pobytu tej ludności pozostały tam w postaci drobnych narzędzi i odpadków krzemiennych, jak grocików igiełkowatych i dłutowatych, skrobaczy, oskrobywaczy, łuszczników, rdzeni, wiórków i okrzesków. Charakter powyższego inwentarza krzemiennego świadczy może o dwukrotnym przebywaniu tej grupy nad Rawą, bo grociki igiełkowane występują głównie w fazie starszej tej kultury, zaś grociki dłutowate w fazie młodszej. Ludność ta po pewnym czasie opuściła nasz obszar, wyeksploatowawszy teren przyległy w zupełności lub uległszy nieznannej katastrofie.

Młodsza epoka kamieńna (neolityczna = neos = młody, nowy — litos = kamień) w stosunku do dwu poprzednich epok stanowi ważki krok rozwoju pierwotnego człowieka tak w zakresie nowych zdobyczy i udoskonaleń technicznych, jak i w sposobach bytowania i osadnictwa. Człowiek uczy się gładzić i szlifować przedmioty kamienne oraz krzemienne, wierci w nich otwory, zaznajamia się z wyrobem ręcznym naczyń glinianych, uprawia pewne gatunki zbóż, zakłada osady, grzebie swych zmarłych w grobach, utrzymuje stosunki handlowe z ludami ościennymi oraz tworzy początki organizacji społecznej. Na obszarze

Wielkopolski przebywa już w tym czasie szereg ludów koźcowniczych i rolniczych. Z pierwszych dwóch okresów neolitu nie znamy żadnych dotychczas śladów osadnictwa na obszarze powiatu gostyńskiego nielicznego zresztą i w reszcie Wielkopolski. Dopiero w III okresie neolitu nowa ludność rolnicza z kulturą pułkowską w lejkowatych przybywa na nasz obszar, zajmując tereny po swej poprzedniczce w północno-wschodnim skrawku powiatu nad Rawą i Pogoną. Była to liczniejsza grupa ludności, jak o tem świadczy 6 osad przez nią pozostawionych (3 we Frasunku i 3 w Jeżewie). Ludność ta posiadała znajomość garncarstwa, uprawy roli (jęczmienia i pszenicy), budowała niewątpliwie lepianki z gliny oraz hodowała bydło, polując także na zwierzynę. Znajomość obróbki krzemienia była za to mniejsza. Kultura ta występuje niezwykle licznie w sąsiednim powiecie rawickim na 25 stanowiskach. Być może, że obie te grupy ludności miały pewną łączność z sobą. W następnym, IV okresie neolitu zjawia się nowa grupa ludności z kulturą ceramiki sznurowej, zajmując te same tereny co jej poprzedniczka. Była to ludność wybitnie myśliwska, która miała pewne związki ze Śląskiem, jak o tem świadczy toporek typu „śląskiego“, pochodzący z Gostynia. Względnie ubogą ceramikę, z domieszką tłuczonego kamienia, zdobiono ornamentem, wykonywanym sznurem. Ornament taki mamy na ułamkach naczyń z osady we Frasunku (stanowisko 1). Być może, że naczynie, pochodzące z okolic Gostynia, należy także do tej kultury.



Ryc. 1.

Dowodem pewnych wpływów północnych jest toporek z przypłaszczonym obuchem z Gostynia. (ryc. 1.)

Poza osadami tych kultur mamy szereg znalezisk toporków kamiennych i siekierokrzemiennych, mało charakterystycznych, o niedającej się bliżej określić przynależności kulturowej. Niewątpliwie człowiek ówczesny, czyto wybierając się na wyprawę wojenną, czyto polując, gubił często swoje przedmioty. Na podstawie rozmieszczenia tych znalezisk możemy wykreślić kierunki jego wędrówek. Główny szlak ich prowadzi z północnego wschodu, nad Obrą, dalej przez okolice Gostynia, nad rzeką Kanią i Dąbroczną, na południe.

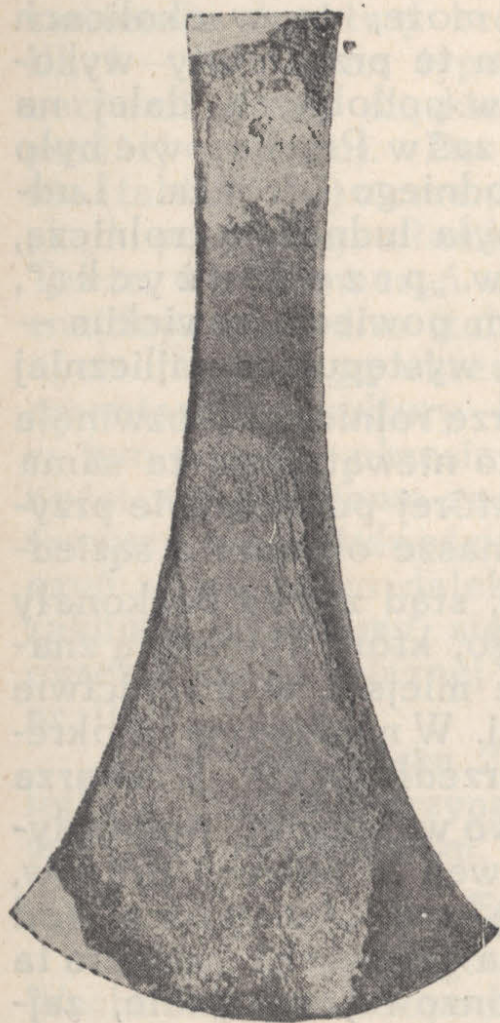
Jak widzimy, osadnictwo w neolicie na obszarze powiatu jest dość rzadkie (patrz mapkę nr. I). Brak większych rzek czy jezior, stanowiących wtedy podstawy osadnictwa, odbija się wyraźnie. Niezwykle podatny teren nadobrzeński przez szereg okresów gościł u siebie rozmaitych przybyszów, natomiast pozostała część zachodnia i południowa była tylko nawiedzana w związku z wyprawami. Pozostały zaś obszar, środkowy, płaski, nadający się doskonale na rolniczy tryb życia, nie był odpowiedni dla koczowniczych grup ludności. Podobnie w północnej części powiatu rawickiego, o zbliżonym i podobnym charakterze płaskim, brak jakichkolwiek śladów osadnictwa. W graniczącym z północy powiecie śremskim osadnictwo w neolicie jest bardzo gęste. Niewątpliwie rzeka Obra oraz leżące nad nią bagna niejednokrotnie utrudniały wędrówki, natomiast otwarta droga południowa nad rzeką Kanią i Dąbroczną sprzyjała wszelkiem wędrówkom we wszystkich okresach.

Epoka bronzowa.

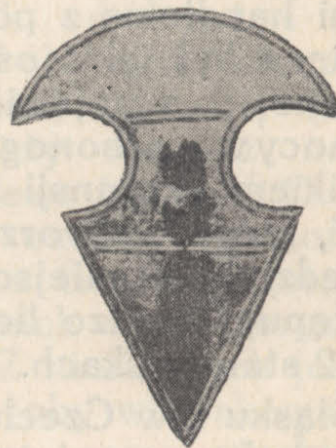
Pierwszy kruszec w postaci miedzi oraz znajomość jego obróbki dotarły do nas z południa. W Wielkopolsce nie znajdują się żadne złoża miedziane. Odkrycia miedzi dokonano niewątpliwie w Azji Mniejszej, skąd znajomość jej przychodzi przez Egipt, Grecję i Włochy do Europy północnej. W Wielkopolsce pierwsze wyroby miedziane przypadają na czas 2500 lat przed Chr., a pochodzą one z południa, głównie z Węgier. Miedź, jako materiał do wyrobu narzędzi, okazała się zbyt miękką i łatwo zużywała się, tracąc swój połysk. Z biegiem czasu przekonano się, że przez dodanie odpowiedniej ilości cyny względnie antymonu można otrzymać niezrównany materiał, jakim był bronz, składający się z miedzi w stosunku 90 % i cyny względnie antymonu w stosunku 10 %. Wynałazku tego dokonano najprawdopodobniej w Azji Mniejszej. Do Europy znajomość bronzu oraz jego techniki dociera około 2000 lat przed Chr. Kruszec ten nadaje nazwę nowej epoce, trwającej od roku około 2000 przed Chr. do 800 roku przed Chr. a dzielonej zwykle na 5 okresów. I tak w pierwszym okresie, zwanym wczesnym, zjawiają się na ziemiach zachodniej Polski nie tylko ozdoby, lecz także narzędzia, wykonane z bronzu, w przeważającej części przywożone z południa i zachodu.

Ludność miejscowa rychło jednak nauczyła się sama odlewać przedmioty z bronzu. Powiat gostyński, choć oddalony nieco od południowo-zachodniego szlaku, idącego

nad Odrą, był w tym czasie zamieszkały w zachodnio-południowym skrawku koło Ponieca. Duży skarb, złożony z 10 naramienników litych, wskazuje na formy lokalne, jakie mamy już w poprzedzającym okresie miedzianym. Dalej 2 siekierki płaskie, z niskimi brzegami, z Małej Łęki wskazują na pewne wpływy południowo-zachodnie, mianowicie śląsko-saskie. Wreszcie drugi bogaty skarb z Ponieca (tabl. I, 1—5), złożony z 5 sztyletów, dużej siekierki, która służyła zapewne jako godło władzy lub symbol religijny (ryc. 2), oraz tarczki ozdobnej z białego bronzu (ryc. 3),



|Ryc. 2.



Ryc. 3.

wskazuje znowu na wpływy zachodnie.— Sztylety nasze są niewątpliwie częściowym naśladownictwem okazów włoskich, natomiast tarczka oraz siekiera przypominają typy spotykane w Saksonji i dalej na zachodzie. Skarb powyższy należy odnieść już raczej na sam koniec I okr. epoki brązowej. Poza temi skarbami nie mamy innych śladów osadnictwa. Widocznie człowiek, który tu przebywał, zakopał je bądźto jako handlarz-wędrowiec, bądź też w pewnych celach obrzędowo-religijnych jako wotum dla bóstwa. Formy zabytków wskazują na ich wyrób miejscowy—mimo że są one w wielu wypadkach naśladownictwem obcych wzorów.

Co to była za ludność, bliżej niewiadomo, przypuszczalnie mogła to być ludność z kulturą tzw. „unietycką”, zajmująca wtedy Czechy, Śląsk i południową Wielkopolskę.

O ile w pierwszym okresie, przypadającym na lata 2 000 — 1 700 przed Chr., tylko w zachodnio-południowej części powiatu mamy nieliczne ślady pobytu człowieka, o tyle w okresie następnym zajmuje on już cały obszar, grzebiąc swych zmarłych niespalonych w grobach (Grabonóg, Poniec i Przyborowo). Charakter darów grobowych, mianowicie szpil, naramienników, bransolet i pierścionków bronzowych świadczy, że były to groby kobiece. Przedmioty te były wykonywane na miejscu, ich ornament zaś (na bransoletach i szpilach) wskazuje na pewną łączność, względnie na stosunki handlowe z południem. Być może, że w okolicach Ponieca był jakiś ośrodek, w którym te przedmioty wykonywano — a pojawienie się zabytków podobnych dalej na północy w Grabonogu, na wschodzie zaś w Przyborowie było wynikiem ekspansji ludności z zachodniego ośrodka. Ludność, która wytworzyła tę kulturę, była ludnością rolniczą, zasiedlała na miejscu. Kultura ta, zw. „przedłużyczą”, występuje bardzo licznie w sąsiednim powiecie rawickim — na 12 stanowiskach. Cała ta kultura, występująca najliczniej na Śląsku i w Czechach, o charakterze rolniczym, rozwinęła się z kultury „unietyckiej”. — Była to niewątpliwie ta sama ludność, mieszkająca na południu, której potomkowie przybywają częściowo coraz liczniej na nasze obszary z sąsiedniego Śląska do powiatu rawickiego, stąd zaś na doskonały teren osadniczy powiatu gostyńskiego, który obfitością znalezisk z II okr. bronz. zajmuje pierwsze miejsce w osadnictwie na obszarze południowej Wielkopolski. W następnym III okresie ep. bronz. ludność z kulturą „przedłużyczą” wytwarza w Wielkopolsce, na Śląsku i częściowo w Saksonji, pod wpływem wzajemnych związków, wędrówek i nowych prądów, idących z południa, nową kulturę zw. „łużyczą” (od licznego występowania tej kultury na Łużycach); kultura ta rozwija się w ciągu późnej epoki bronzowej wspaniale, zajmując bardzo rozległe obszary. Ślady jej żywota znajdujemy w III okr. bronz., głównie w zachodniej Wielkopolsce, skąd przybywająca stale ludność powoli posuwa się ku wschodowi. W zachodniej części naszego powiatu, w Grodnicy i w Poniecu, mamy 2 skarby bronzowe. Bogaty inwentarz skarbu z Grodnicy (tabl. II. 1—8 i 1—4) przedstawia się okazale. Ciekawa siekierka z wcięciem u obucha wskazuje na wpływy południowo-niemieckie a nawet włoskie, natomiast spiralne naramienniki mają charakter węgierski. Skarb, zako-

pany w naczyniu, wskazuje raczej na charakter wotywny. Skarb z Ponieca, pochodzący z tego samego czasu (około 1300 przed Chr.), jest pochodzenia miejscowego (tabl. I. 6—9). Podobnie i skarb bronzowy z Gogolewa (tabl. II. 9—11), złożony z ostrza oszczepu i dwu sierpów, jest wyrobem miejscowym, chronologicznie młodszym znacznie (około 1200—1000 przed Chr.) Z okresu piątego, zapoczątkowującego właściwy rozwój i ekspansję kultury łużyckiej, posiadamy już większą ilość zabytków.

Cmentarzysko w Krajewicach wśród swego inwentarza zawierało brzytwę bronzową, ciężarek od krosien (tabl. III, 1—13), oraz typową ceramikę z charakterystycznymi cechami grupy śląskiej kultury łużyckiej (tabl. III) (listwy poniżej załomu). Do tejże grupy należy również naczynie (tabl. III, 16) z cmentarzyska z Gogolewa (tabl. III, 17—19), skąd pochodzą ułamki bursztynowej ozdoby (paciorka?) Także wśród naczyń z cmentarzyska z Gostynia (stan. 5) znajduje się jedno (tabl. IV, 33) o cechach charakterystycznych dla piątego okresu brązowego. Z nielicznych jeszcze cmentarzysk kultury łużyckiej należałoby wnioskować, że w tym właśnie okresie przybywa do nas coraz więcej ludności z południowo-zachodnich obszarów; ludność ta, zmieszawszy się z ludnością dawniejszą, wnosi nowe formy naczyń stosunkowo daleko na północ (Krajewice-Gostyń), aż zaklimatyzowawszy się zupełnie, dochodzi w następnym okresie epoki żelaznej do wielkiego rozwoju (patrz mapkę nr. II).

Luźne znaleziska 2 sierpów bronzowych i siekierki z tulejką z Ziemia, przypadają na koniec epoki brązowej i są wyrobem miejscowym.

Epoka żelazna.

Odkrycia nowego metalu użytkowego dokonano na Wschodzie, prawdopodobnie w Assyrii lub w Egipcie, gdzie znano go już w 13 wieku przed Chr. Długie wieki upływały, nim znajomość nowego metalu dotarła na nasze ziemie. Żelazo, którego z początku nie umiano hartować, było gorszem od brązu i wymagało specjalnej techniki kucia w przeciwieństwie do odlewniczej metody w brązie, używanej głównie na północy. Nowego metalu używano początkowo do ozdoby na równi ze złotem. Szereg lat minęło, nim przyswojono sobie jego technikę i nim zaczęto używać żelaza nie tylko do wyrobu ozdób, lecz do narzędzi i broni. Czas ten przypada na VIII wiek przed Chr. Epokę

żelazną dzielimy na pięć okresów. W pierwszym jej okresie, trwającym od r. 800–500 przed Chrystusem, dochodzi kultura łużycka do najwspanialszego rozkwitu. Rozkwit ten potęgują żywe stosunki kulturalne i handlowe z krajami naddunajskimi. Ceramika⁶⁾ kultury łużyckiej pod wpływem nowych zdobyczy technicznych (malowanie, inkrustacja i grafitowanie naczyń) dochodzi do stopnia wprost artystycznego. Znamy ją głównie z cmentarzysk o ogromnej ilości grobów. Powszechnie panuje obrządek ciałopalny. Spalone kości zmarłego i jego ozdoby i narzędzia wsypywano do popielnicy, te zaś obstawiano naokoło przystawkami a grób cały dla umocnienia obwarowywano kamieniami. Przemysł metalowy w przeciwstawieniu do ceramiki jest uboższy — pojawiają się pierwsze ozdoby i narzędzia z żelaza — w dziedzinie przedmiotów bronzowych spotyka się importy z krajów południowych. Kultura łużycka w naszym powiecie przedstawia się bardzo ciekawie. Wytwarzają się dwa jej główne ośrodki — jeden w części południowej i zachodniej koło Ponieca — drugi w części środkowej na północ od pierwszego koło Grabonoga. Najliczniejszym jest ten ostatni. Ogromne cmentarzysko, liczące kilka tysięcy grobów (niszczonych przeważnie po dziś dzień), składających się z popielnicy i kilku przystawek (4–7) dostarczyło wspaniałej ceramiki dość jednostajnej, o odrębnych typach naczyń, rzadko spotykanych na innych cmentarzyskach w Wielkopolsce (tabl. IV. 1-26). Odnosi się to specjalnie do naczyń wysmukłych z szyjką, rozchylającą się nazewnątrz. Ślady inkrustacji, występującej głównie na naczyniach kult. łużyc. w środkowej Polsce, widzimy na naczyniu nr. 11 tabl. IV.

Prócz ceramiki o ubogiej zupełnie ornamentacji licznie występują przedmioty bronzowe, służące do ozdoby i ubioru niewiastom (tabl. V 1), dalej żelazne ostrza dzid, noże, skówki do pasa oraz duży czekan bojowy, okaz rzadki w Polsce (tabl. V. 3.).

Na cmentarzysku tem chowały swych zmarłych liczne pokolenia, skoro jeszcze z czasu, kiedy kultura łużycka zanika, znalazł się grób, świadczący o długiej żywotności tej właśnie grupy, podobnie i na cmentarzysku w Gostyniu (stan. 4), gdzie formy naczyń wskazują na końcową fazę okresu halsztackiego (tabl. IV. 30-32). Gros cmentarzysk grupuje się w części zachodnio-południowej powiatu — Janiszewo, Grabianowo, Karzec, Stara Krobia, Krobia — dalej

w części północno - wschodniej — w Jeżewie, Godurowie, Szelejewie i w okolicy Gostynia. Przesunięcie to dokonało się w okresie halsztackim w wyniku rozwoju i najsilniejszego rozkwitu kultury łużyckiej. Ośrodek północny długo potrafił zachować swą odrębność — aż do czasu, kiedy kultura łużycka dochodzi do upadku — dowodem tego jest inwentarz cmentarzyska z Gostynia (koniec okr. halsztackiego około 600-500 r. przed Chr.) oraz z Grabonoga (wczesny okr. lateński około 500-400 przed Chr.). Na jednym dzbanie z Gostynia (Tabl. IV, 35) zachował się ornament wykonany „kółkiem zębatalem“; jest to jedna ze zdobyczy technicznych pochodząca z południa. Południowego pochodzenia jest również wisior bronzowy w kształcie baranka, służący może jako talizman lub jako zwykła ozdoba „modnej pani“ (tabl. V. 2.). Odmiennie przedstawia się drugi ośrodek koło Ponieca. Bliższa styczność z grupą śląską o bardzo bogatej kulturze materialnej wpłynęła dodatnio na kulturę tego ośrodka. I tu dostarczyło zniszczone cmentarzysko bardzo bogatej ceramiki (tabl. III. 21-28). Wśród naczyń, zdobionych guzami, motywami trójkątów, zygzaków etc., występują licznie naczynia malowane barwą brunatną, żółtą i białą, wykonane z glinki bardzo delikatnej, m. in. zabawka w kształcie ptaka (tabl. III. 40-44), dalej grafitowane z srebrzystym połyskiem (Poniec, Krobia) (grzechotki dla dzieci), oraz kilka z śladami inkrustacji (?). Rzadkiemi są przedmioty metalowe, za to licznie występują przedmioty gliniane domowego użytku, jak talerze, t. zw. kazielnice oraz wałki do nawijania nici.

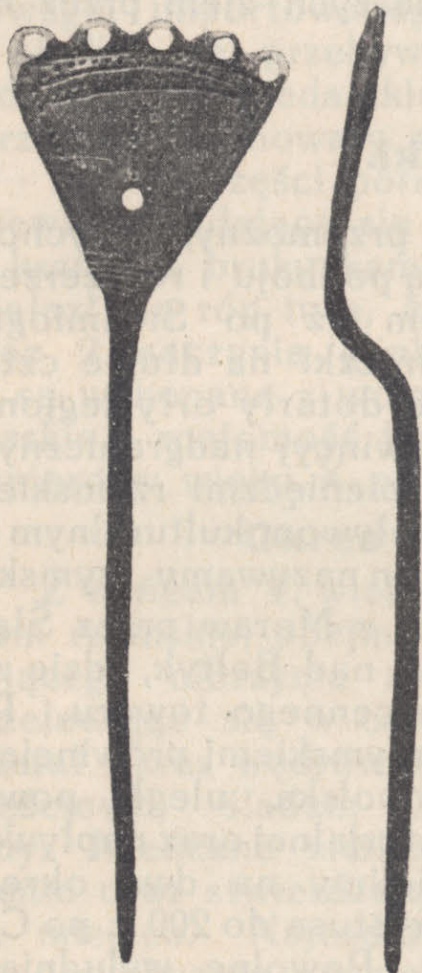
Wpływy grupy śląskiej w dziedzinie ceramiki uwiadcniają się i na innych cmentarzyskach w pasie południowym (Stara Krobia (tabl. IV. 27-28), Gogolewo, Grabianowo, Karzec). Z tych, wśród ceramiki, mamy okazy malowane w Starej Krobi, Grabianowie i Karcu. Wszystkie te cmentarzyska posiadają niestety fragmentarycznie zachowany inwentarz grobowy. Niewątpliwie ludność, mieszkająca w naszym powiecie, utrzymywała żywe stosunki z ludnością, mieszkającą w sąsiednim powiecie rawickim, mimo że przedzielał obie grupy pas szeroki na kilka kilometrów, niezamieszkały zupełnie. Kultura łużycka w powiecie rawickim należy do grupy śląskiej, mającej tutaj najdalej granicę północną swego zasięgu⁷⁾ — zaś kultura łużycka w naszym powiecie przynależy do grupy wielkopolskiej, co nie przeszkadzało, mimo pewne róż-

nice istniejące w dziedzinie zapewne i językowej, utrzymywaniu z sobą stosunków (uwidocznionych n. p. w ceramice). Wpływy śląskie wyrażają się w zasięgu na powyższe cmentarzyska — w części południowej powiatu — dalej na północ słabną prawie zupełnie. Granica ich rzeczywistego zasięgu obejmuje właśnie pas południowy powiatu gostyńskiego. Jak wynika z powyższego, łączność kultury łużyckiej w obu powiatach była bardzo żywa. Część południowa powiatu gostyńskiego, w poprzednich okresach bardzo bogata, wiedzie nadal prym, powoli jednak punkt ciężkości przejmuje ośrodek północny. Niewojowniczy charakter rolniczej ludności kultury łużyckiej wyrażał się w zupełnym prawie braku przedmiotów „wojennych“. Żywot ten przerywa nowa ludność, przybyła z Pomorza na ziemię wielkopolską z kulturą grobów skrzynkowych. Na obszarze naszego powiatu nie spotykamy jej wcale — jedynie wnioskując z podobnych nieco kształtów grobów na cmentarzysku w Grabonogu⁸⁾ (rodzaj skrzyni zrobionej z kamieni) można przypuścić, że najezdnicza ludność z północy popasała przejściowo na naszym obszarze. Podobnie znajdujemy nieliczne jej ślady w powiecie rawickim i leszczyńskim. Czasy te przypadają na lata 700-500 przed Chr. W następnych wiekach kultura łużycka powoli zanika — skończył się okres jej panowania.

Okres lateński.

W okresie tym, trwającym od piątego wieku przed Chr. do czasu narodzenia Chrystusa, ludy celtyckie, mieszkające w Europie zachodniej, dochodzą nie tylko do wielkiej potęgi politycznej, lecz wywierają także długotrwały wpływ w zakresie kultury materialnej na całą Europę północną. Olbrzymia osada wojskowa, odkryta na jeziorze Neuchatel w Szwajcarii, w miejsc. La Tène, nadaje nazwę całemu temu okresowi. W okresie tym żelazo staje się dominującym materiałem nie tylko w dziedzinie broni i narzędzi, lecz i przedmiotów ozdobnych. W początkowej fazie tego okresu wpływy kultury lateńskiej są dość nikłe — formy z okresu poprzedniego zarówno w ceramice i wśród wyrobów metalowych są widoczne — powoli jednak zanikają. Kultura „łużycka“, doszedłszy do szczytu rozwoju, upada dość szybko; upadek ten spowodowały w głównej mierze nowoprzybyłe grupy ludności z kulturą „grobów skrzynkowych“ i „grobów z obwarowaniem kamieniem“. Powoli kultura „łużycka“ upodabnia się do kultu-

ry przybyszów, aż zasymiluje się zupełnie, tak, że trudno ją wyodrębnić jako grupę swoistą. Niewątpliwie ludność tej kultury żyje pod obcym panowaniem nadal — już to jako grupa podbita i częściowo zasymilowana — aby poprzez długie wieki, zmieniając swych „władców“, na nowo ukazać się w Europie jako zorganizowana i silna Słowiańszczyzna. W zachodnio-środk. Wielkopolsce przetrwała najdłużej jeszcze jako odrębna grupa kultury łużyckiej. Na obszarze naszego powiatu pozostały jej ślady na cmentarzysku w Grabonogu. Jeden z grobów zawierał charakterystyczny inwentarz mianowicie: szpilę łopatkowatą oraz zapinkę typu



Ryc. 4.



Ryc. 5.

Certosa (ryc. 4, 5); (nazwa wzięta od słynnego cment. we Włoszech Certosa, gdzie zapinki te występują). Grób ten przypada na V wiek przed Chr., zamykając dzieje kultury „łużyckiej“ jako grupy odrębnej na naszym obszarze. Przez następne wieki w Wielkopolsce panują już inne kultury, mianowicie kultura grobów skrzynkowych, obwarowanych i kloszowych. Na obszarze naszego powiatu ich istnienie nie zostało dotychczas stwierdzone. Dopiero przy końcu okresu lateńskiego, mniej więcej około I wieku przed Chrystusem, spotykamy nową, z daleka przybyłą grupę etniczną z kulturą grobów jamowych o ciekawym obrządku grzebalnym, polegającym na tem, że przepalone szczątki nieboszczyka, łącznie z darami grobowymi, wsypywano wprost do wykopanej w ziemi jamy. Nowy ten rytuał powstał zapewne w związku z przeobrażeniami o życiu pozagrobowem. W powiecie gostyńskim odkryto w Starej Krobi grób wojownika tego

typu. Grób zawierał, poza przepalonymi kośćmi zmarłego, naczynie, nóż, zapinkę oraz okucia do tarczy z żelaza. Większe cmentarzysko, chronologicznie późniejsze od grobu wojownika, na przejściu z okresu lateńskiego późnego i okresu rzymskiego mamy w Wymysłowie. Kilka grobów z tego cmentarzyska posiada inwentarz dość ubogi, składający się z ułamków naczyń oraz noża i zapinki żelaznej. Rzadkie osadnictwo na obszarze powiatu gostyńskiego trwać będzie przez osiem prawie wieków. — Z przyczyn najrozmaitszych w całej Wielkopolsce osadnictwo w tych czasach jest nieliczne. Zaludnią się ziemie nasze dopiero po całkowitem wyparciu i opuszczeniu naszych ziem przez najrozmaitsze hordy germańskie.

Okres rzymski.

Cesarstwo rzymskie, złamawszy przemożny, dotychczasowy wpływ kultury celtyckiej drogą podboju i rozszerzenia granic poza Ren, Dunaj i z czasem aż po Siedmiogród przejęło dziedzictwo swej poprzedniczki na długie cztery wieki (od 1—400 po Chr.). Gdzie nie dotarły orły legionów rzymskich, tam docierał kupiec z prowincyj nadgranicznych, przywożąc swoje towary, lub płacąc pieniędzmi rzymskimi. Cała barbarzyńska Europa podlega wpływom kulturalnym cesarstwa i jego prowincji — stąd okres ten nazywamy rzymskim. Słynna „droga bursztynowa“ wiodła z Moraw przez Śląsk, wzdłuż Wielkopolski nad Prosną, hen nad Bałtyk, gdzie złoża bursztynowe dostarczały kupcom cennego towaru. Pod wpływem stosunków handlowych z rzymskimi prowincjami, Europa północna, a z nią Wielkopolska, uległa poważnym zmianom w dziedzinie kultury materialnej oraz napływowi nowych ludów. Okres rzymski dzielimy na dwa okresy: starszy, trwający od narodzenia Chrystusa do 200 r. po Chr., i młodszy od 200 — 400 r. po Chr. Powolne wyludnianie się Wielkopolski w okresie lateńskim można zaobserwować na obszarze powiatu gostyńskiego. Już w następnym okresie, rzymskim starszym, osadnictwo się zgęszcza. Stan ten trwa do drugiego wieku po Chrystusie. Z początkiem następnego okresu, młodszego, osadnictwo znowu maleje. Pozostaje to w związku z emigracją ludności na ziemie urodzajniejsze. Dużą rolę odgrywają tu szczepy gockie, których wpływ na kulturę materialną jest silniejszy od wpływów rzymsko-prowincjonalnych.

W starszym okresie rzymskim brak jakichkolwiek znalezisk na obszarze powiatu, dopiero przy jego końcu znajdujemy monetę rzymską w Ottówku (patrz mapę nr. III).

Z następnego okresu młodszego, mamy 2 luźne znaleziska monet rzymskich w Krobi (moneta złota Dioklecjana) oraz w okolicy Gostynia (moneta miedziana Gordiana). Znaleziska te świadczą o pewnych stosunkach handlowych. Występują one na szlaku północno-południowym. Podobnie nieliczne są cmentarzyska i osady. Cmentarzysko z Karca, o bogatym inwentarzu grobowym (tabl. VI. 1–12), (są to groby wojowników), zawierającym fragmenty naczynia brązowego, importowanego z krajów rzymskich, świadczy, że w okolicy tej przebywała pewna drobna, zamożna grupa ludności. W niedalekiem Żytowiecku są także ślady cmentarzyska; zachowały się tam jedynie 2 naczynia. (tabl. VI. 15–16). W części północno-wschodniej mamy osadę w Szelejewie, składającą się z 2 jam odpadkowych oraz paleniska w kształcie bruku kamiennego. W zachowanym inwentarzu znalazł się róg tura, żyjącego wtedy na naszych ziemiach, oraz 2 naczynia gliniane domowego użytku. Naczynia te są wykonane z wolnej ręki (tabl. VI. 13–14). Koło garncarskie i znajomość jego użytku rozpowszechniła się u nas dopiero w wieku X po Chrystusie.

Okres wczesnohistoryczny.

Z końcem V. wieku po Chr. rozpada się potężne imperjum rzymskie, obejmujące cały świat cywilizowany. Na konającego olbrzyma ruszają z północy hordy germańskie, przelewając się w całej Europie w powszechnym zamęć. Nastął okres wędrówek ludów. Wielkopolska wyludnia się częściowo, śladem Gotów ruszają i inne niespokojne ludy. Nieliczne znaleziska potwierdzają częściowo wyludnienie oraz stwierdzają fakt, że jakieś drobne ludy pozostały na miejscu. Najeźdniczy żywioł germański wyemigrował w poszukiwaniu nowych zdobyczy, gdy tymczasem tubylcy nadal pozostali na ziemi ojców. W zamęć ogólnym Wielkopolska, odcięta od związku kulturalnego z Zachodem, powoli powstaje, uzyskując utraconą samodzielność.

Prawie trzy wieki miną (od VI–IX w.), zanim wielkopolskie równiny pokryją się gęstym osadnictwem. Z świadectw historycznych kronikarzy wynika, że nasze ziemie zamieszkiwały plemiona słowiańskie, sięgające swemi zagonami w w. VI po rzekę Łabę na zachodzie. Z czasem zagony te sięgną po Szleswik Holsztyn na północy, na południe po

Las Bawarski, na zachodzie aż po Wezerę. Okres ten nazywamy wczesnohistorycznym. Obejmuje on czasy od końca wędrówek ludów do chwili, gdy w Europie, obok innych państw słowiańskich, tworzy się państwo polskie, mające swą kolebkę w Wielkopolsce.

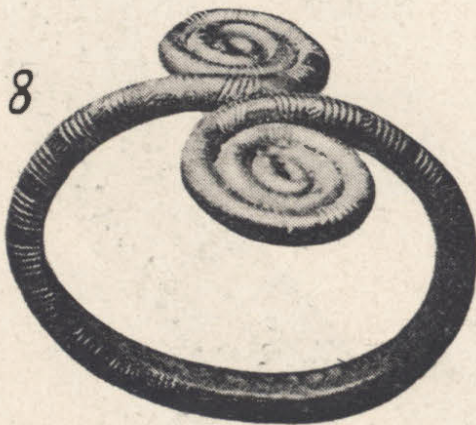
Ludność, zamieszkała w tych czasach na naszym obszarze, jest ludnością rolniczą, niezwykle przedsiębiorczą, uprawia rozległy handel z krajami ościennymi, zakłada osady, buduje warowne grodziska⁹⁾ (zwane zwykle szańcami lub okopami szwedzkimi), służące nie tylko do celów obronnych, lecz także gospodarczo-administracyjnych. Zmarłych swych grzebie na rozległych cmentarzyskach tzw. „rzędowych“, posiada swoisty przemysł garncarski oraz metalowy, wysoko rozwinięty (n. p. skarby srebrne). Powiat gostyński, z gęstym swoim osadnictwem, zajmuje jedno z pierwszych miejsc w Wielkopolsce. Punkt ciężkości przenosi się obecnie do części południowej powiatu, gdzie znajduje się kilka ważnych grodzisk i osad. Niepoślednim ośrodkiem staje się okolica Niepartu i Gogolewa z najlepiej zachowanym grodziskiem nad Dąbroczną na płd. od Gogolewa. Około grodziska zgrupowało się kilka osad (Gogolewo st. 1–3 i Niepart), z tych ostatnia o bardzo bogatym inwentarzu¹⁰⁾ (ryc. 6).

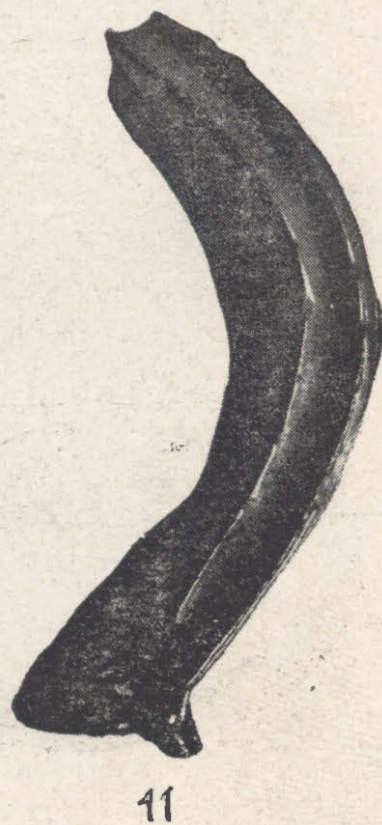
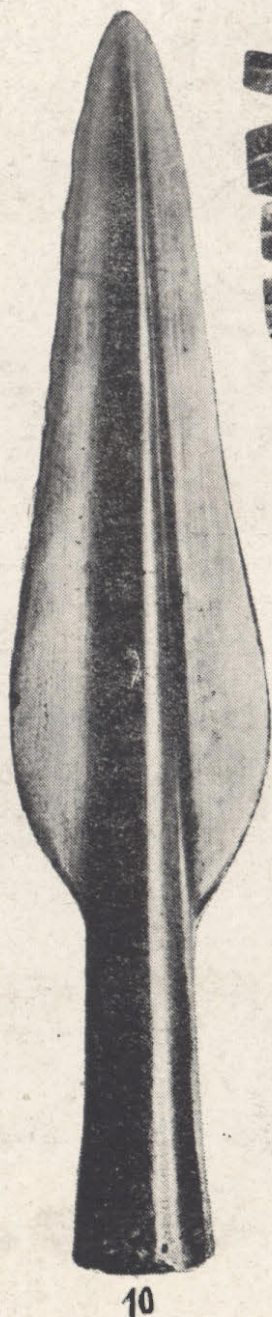
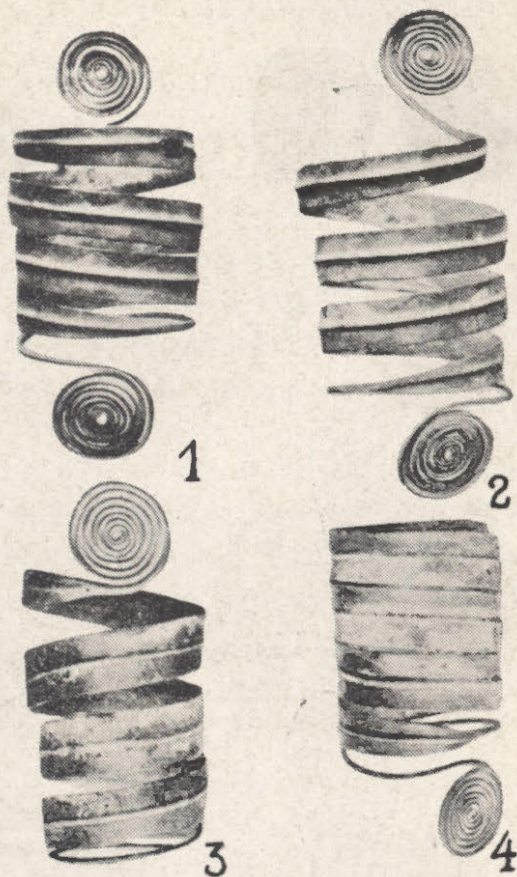
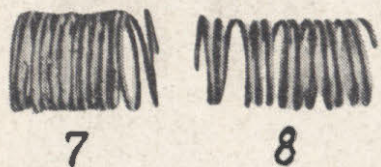
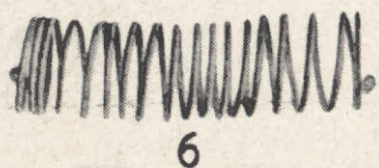
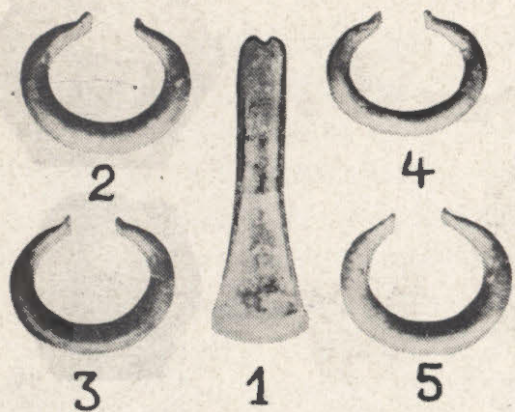


Ryc. 6.
(Ciąg dalszy nastąpi.)

Wydaje: Polskie Tow. Kultury i Sztuki im. Al. hr. Fredry (Fredreum) w Gostyniu.
Redaktor: Wł. Stachowski.

Administracja: Księgarnia Wł. Stachowskiego w Gostyniu. — Cena 50 gr.
Odbito w Drukarni Spółkowej w Kościanie.



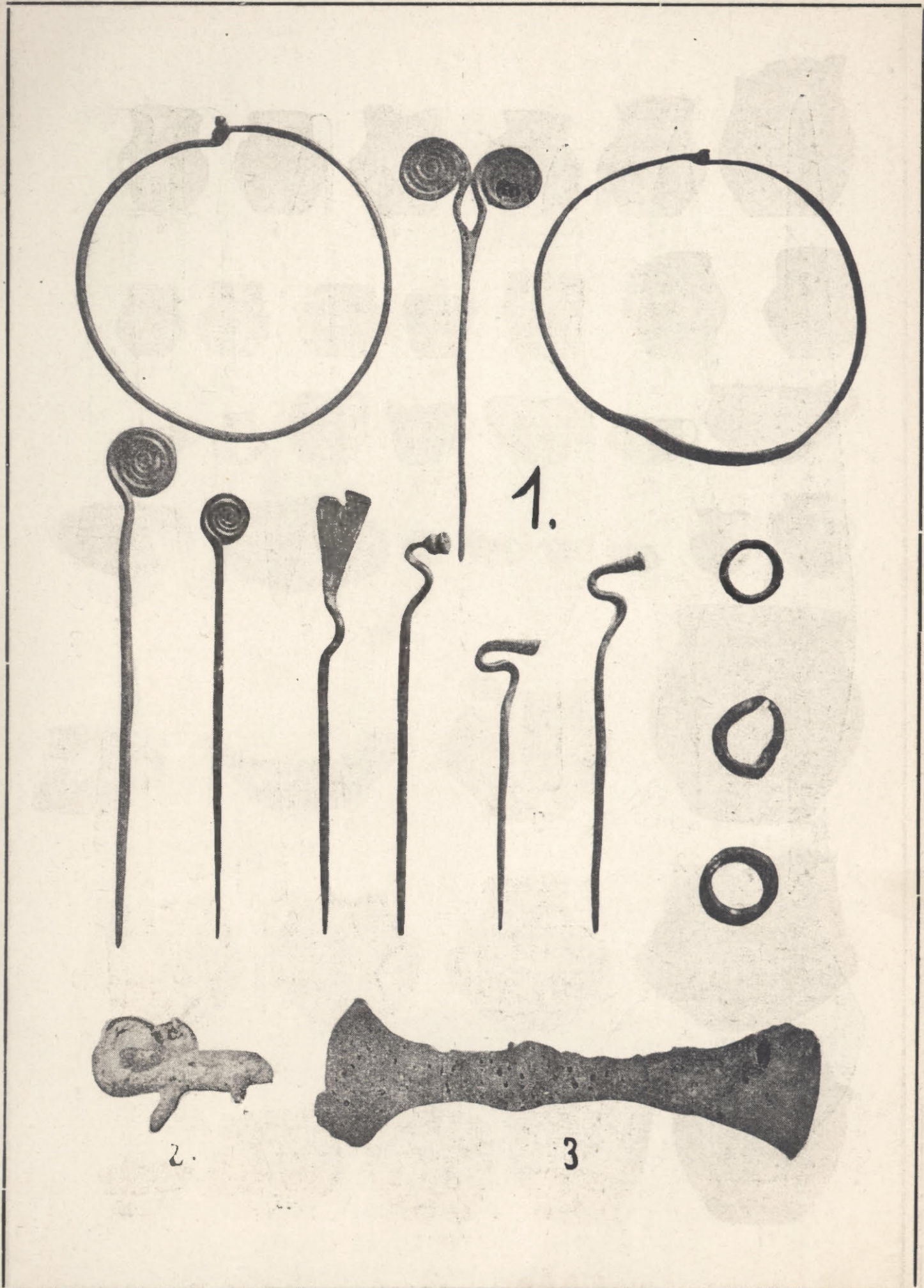




1—13, Krajewice stan. I. — 14—15, Janiszewo. — 16—20 Gogolewo. — 21—48, Poniec.



1—26, Grabonóg stan. I. 27—29, Stara Krobia. 30—32, Gostyn stan. V.
33—42 Gostyn stan, IV.



1, 3, Grabonóg stan. I. 2, Gogolewo.



1—12, Karzec. 13—14 Szelejewo stan. I. 15—16 Żytowiecko stan. I.