

WIEŚCI krzywieńskie

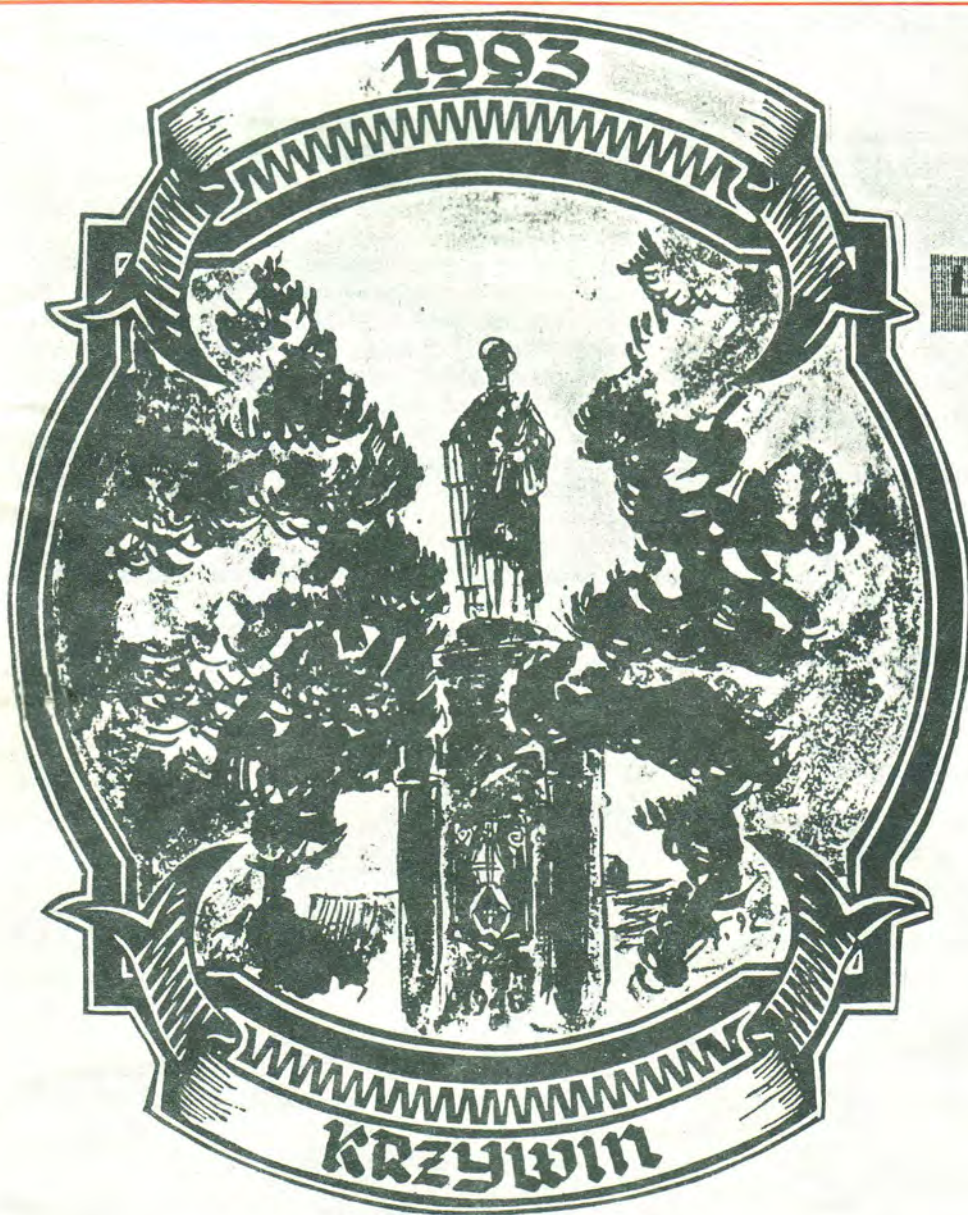


PISMO SAMORZĄDU MIASTA I GMINY KRZYWIŃ

Nr 9(14)

styczeń/luty 1993

CENA 2000,-zł



Likwidator czy uzdrowiciel

str. 5, 6

Woda źródłem życia

str. 7, 8

Ale to był Nikołaj

str. 9

Do czytania w wannie

str. 10

Rozpoczynamy cykl grafik p. Antoniego Suchaneckiego.

Dziś

św. Wawrzyniec w Krzywiniu

RADA MIEJSKA KRZYWINIA

informuje.

że na sesji w dniu 21 grudnia 1992 roku określiła wysokość stawek podatku od nieruchomości i tak :

- 1) od budynków mieszkalnych lub ich części - 800,-zł za 1 m² powierzchni użytkowej,
- 2) od budynków lub ich części związanych z:
 - a) prowadzoną działalnością gospodarczą inną niż rolnicza lub leśna oraz od części budynków mieszkalnych zajętych na prowadzenie działalności gospodarczej - 30.000,-zł za 1 m² pow. użyt.
 - b) od pomieszczeń magazynowych związanych z prowadzeniem usług na rzecz ludności - 8.000,-zł za 1 m² pow. użyt.
- 3) od pozostałych budynków lub ich części wykorzystywanych na inne cele niż mieszkalne, w tym garaże - 8.000,-zł za 1 m² pow. użyt.
- 4) od budowli - 2 % ich wartości,
- 5) od 1 m² powierzchni gruntów:
 - a) związanych z prowadzeniem działalności gospodarczej innej niż rolnicza i leśna z wyjątkiem związanych z budynkami mieszkalnymi - 800,- zł
 - b) wykorzystywanych na cele rekreacyjne - 120,- zł
 - c) pozostałe grunty:
 - o powierzchni do 1000 m² - 80,-zł/m²
 - a od nadwyżki pow. 1000 m² - 20,-zł/m².

Od podatku od nieruchomości Rada Miejska wprowadziła dodatkowe zwolnienia (poza wymienionymi w ustawie) i to:

- 1) nieruchomości użytkowane przez jednostki samorządowe,
- 2) piwnice, strychy w budynkach mieszkalnych nie zajmowane na inne cele,
- 3) budynki gospodarcze, inwentarskie, stodoły w nieruchomościach osób fizycznych do 1 ha (za wyjątkiem garaży)
- 4) cmentarze.

Za grunty związane z prowadzeniem działalności gospodarczej uważa się grunty zabudowane i nie zabudowane, służące prowadzonej działalności gospodarczej, a w szczególności:

- 1) grunty pod budynkami produkcyjnymi, magazynowymi, administracyjnymi itp.
- 2) grunty pod budowlami i urządzeniami,
- 3) grunty zajęte na drogi wewnętrzne, place składowe, zieleńce oraz tereny, na których są lub mogą być realizowane zadania inwestycyjne.

Opodatkowaniu podatkiem od nieruchomości podlegają:

- 1) budynki lub ich części,
- 2) budowle związane z prowadzeniem działalności gospodarczej innej niż działalność rolnicza lub leśna,
- 3) grunty nie objęte przepisami o podatku rolnym lub leśnym,
- 4) grunty objęte przepisami o podatku rolnym i leśnym związane z prowadzeniem działalności gospodarczej innej niż działalność rolnicza i leśna.

Podstawą opodatkowania podatkiem od nieruchomości dla budynku stanowi jego powierzchnia użytkowa wyrażona w m², dla gruntów - ich powierzchnia wyrażona w m², natomiast dla budowli - ich wartości określona wg. zasad przewidzianych dla celów amortyzacji.

Obowiązek podatkowy powstaje od pierwszego dnia miesiąca następującego po miesiącu, w którym powstały okoliczności uzasadniające powstanie tego obowiązku.

Przy budowlach albo budynkach lub ich części, obowiązek podatkowy powstaje z dniem 1 stycznia roku następnego po roku, w którym budowa została zakończona albo w którym rozpoczęto użytkowanie budynku lub jego części przed ich ostatecznym wykończeniem.

Jeżeli w ciągu roku podatkowego nastąpiła zmiana sposobu wykorzystania budynku albo gruntu lub ich części mająca wpływ na wysokość opodatkowania w tym roku, podatek ulega obniżeniu lub podwyższeniu, poczynając od pierwszego dnia miesiąca następującego po miesiącu, w którym nastąpiła zmiana.

Obowiązek podatkowy wygasa z upływem mies. w którym ustały okoliczności uzasadniające ten obowiązek. Jeżeli obowiązek podatkowy powstał lub wygasł w ciągu roku, podatek za ten rok ustala się proporcjonalnie do liczby miesięcy, w którym istniał obowiązek.

Podatek od nieruchomości z wyjątkiem osób prawnych ustala w drodze decyzji Burmistrz Miasta i Gminy. Podatek jest płatny w ratach, w terminach: do dnia 15 marca, 15 maja, 15 września i 15 listopada roku podatkowego za pośrednictwem sołtysów.

Osoby fizyczne i jednostki organizacyjne nie mające osobowości prawnej, będące podatnikami podatku od nieruchomości mają obowiązek składania organowi podatkowemu informacji dotyczących nieruchomości.

Zgodnie z art. 31 ustawy z dnia 19 grudnia 1980 r. o zobowiązaniach podatkowych (Dz.U.Nr 27, poz. 111 z późniejszymi zmianami) w wypadkach gospodarczo lub społecznie uzasadnionych zaległości podatkowe lub odsetki za zwłokę mogą być umorzone w całości lub w części przez organy podatkowe

że Uchwałą Nr XXIV/152/92 z dnia 21 grudnia 1992 roku uchwaliła budżet Miasta i Gminy na 1993 rok w wysokości 11.910.000.000,-zł. Według działów plan dochodów i wydatków przedstawia się następująco:

I Dochody w tys.zł.

Dział Rolnictwo	-	<u>20.000,-zł</u>
czynsze, opłaty dzierżawy		
Dział Leśnictwo	-	<u>10.000,-zł</u>
czynsz za dzierżawę obwodów łowieckich		
Dział Gospodarka Komunalna	-	<u>310.000,-zł</u>
w tym Zakład Gospodarki Komunalnej i Mieszaniowej	-	300.000,-zł
z tego:		
- sprzedaż produkcji	-	25.000,-zł
- sprzedaż usług	-	80.000,-zł
- wpływy z czynszu	-	195.000,-zł

dokończenie na str. 3

dokończenie ze str. 2

Dział Oświata i Wychowanie	-	310.000,-zł
z tego przedszkola	-	310.000,-zł
Dział Kultura i Sztuka	-	6.000,-zł
Dział Opieka Społeczna	-	1.840.000,-zł
Dział Dochody od osób prawnych i fizycznych	-	6.715.000,-zł
Dział Administracja samorządowa	-	219.000,-zł
Dział Finanse (odsetki)	-	100.000,-zł
Dział Ubezpieczenia Społeczne	-	100.000,-zł
Dział Różne rozliczenia	-	2.280.000,-zł
z tego subwencja ogólna	-	2.080.000,-zł

II Wydatki w tys.zł.

Dział Rolnictwo	-	786.000,-zł
z tego na wodociągowanie	-	778.000,-zł
w tym budowa wodociągów	-	500.000,-zł
Dział Transport	-	300.000,-zł
(dotacja na inwestycje Jerka i droga w Rabinu)		
Dział Łączność (telefonizacja wsi)	-	50.000,-zł
Dział Gospodarka Komunalna	-	1.510.000,-zł
z tego: Zakład Gospodarki Komunalnej i Mieszkaniowej	-	950.000,-zł
- utrzymanie ulic - miasto	-	60.000,-zł
- dotacja na inwestycje - nawierzchnie ulic i poszerzenie ul. Chłapowskiego	-	500.000,-zł
Dział Gospodarka Mieszkaniowa i niematerialne usługi komunalne	-	316.000,-zł
z tego:		
- Ochotnicze Straże Pożarne	-	216.000,-zł
- dotacja na budowę remizy w Jerce	-	100.000,-zł
Dział Oświata i Wychowanie	-	2.910.000,-zł
z tego:		
- Szkoły Podstawowe i Szkoła Średnia	-	300.000,-zł
- dowóz dzieci	-	400.000,-zł
- Przedszkola	-	2.210.000,-zł
Dział Kultura i Szuka	-	560.000,-zł
z tego:		
- Biblioteki	-	370.000,-zł
- Ośrodek Kultury	-	125.000,-zł
- Zespół Mandolinistów w Jerce	-	10.000,-zł
- Orkiestra Dęta Krzywiń	-	20.000,-zł
- Ochrona Zabytków	-	20.000,-zł
- pozostała działalność	-	65.000,-zł
Dział Opieka Społeczna	-	2.375.000,-zł
Dział Ochrona Zdrowia	-	180.000,-zł
z tego:		
- Budowa Cśrodka Zdrowia Krzywiń	-	140.000,-zł
Dział Kultura Fizyczna i Sport	-	40.000,-zł
Dział Turystyka i Wypoczynek	-	50.000,-zł
Dział Administracja Samorządowa		
- Rada Miejska	-	60.000,-zł
- Zarząd Miasta i Gminy	-	6.000,-zł
- Urząd Miasta i Gminy	-	2.040.000,-zł
Pozostała działalność	-	627.000,-zł
z tego środki dla sołectw	-	477.000,-zł
Rezerwa ogólna	-	100.000,-zł

Założenia inwestycyjne na 1993 rok

1. Poszerzenie ulicy Gen. Chłapowskiego - przebudowa skrzyżowania w Krzywiniu.
2. Wykonanie nawierzchni asfaltowej w Jerce - ul. Łowiecka.
3. Zakończenie budowy Ośrodka Zdrowia w Krzywiniu.
4. Kontynuacja budowy remizy w Jerce.

5. Wykonanie nawierzchni asfaltowej na boisku szkolnym w Krzywiniu.
6. Rozpoczęcie rozbudowy szkół podstawowych - Bieżyń i Lubiń.
7. Wykonanie nawierzchni asfaltowej na Osiedlu Awdańców w Krzywiniu.
8. Zakup pracowni komputerowej dla szkoły średniej.
9. Zwodociągowanie wsi Zbęchy II oraz wykonanie tranzytu do Bieżyń.
10. Pobudowanie przepompowni w Zbęchach I.
11. Pobudowanie zbiornika retencyjnego w hydrofor- ni w Bielewie.
12. Rozpoczęcie budowy wodociągu w Świńcu.
13. Wykonanie nawierzchni drogi w Bielewku.

Środki na realizację powyższych planów są częściowo zabezpieczone w budżecie na 1993 rok, pozostałe środki pochodzą z nadwyżki za rok 1992, ponadplanowych dochodów w roku 1993 oraz dotacji z Urzędu Wojewódzkiego. Decyzje o rozpoczęciu kolejnych zadań podejmowane będą sukcesywnie w zależności od rozwoju sytuacji finansowej gminy.

że Uchwałą Nr XXIV/148/92 z dnia 21 grudnia 1992 roku zatwierdziła plan szczegółowy zagospodarowania przestrzennego terenów rekreacyjnych we wsi Mościszki.

PODATEK OD ŚRODKÓW TRANSPORTOWYCH

Opodatkowaniu podatkiem od środków transportowych podlegają pojazdy samochodowe, ciągniki, przyczepy, motorowery oraz wyposażone w silniki jachty, promy i łodzie.

Za pojazd samochodowy, będący przedmiotem opodatkowania podatkiem od środków transportowych należy uważać pojazd silnikowy, którego konstrukcja umożliwia jazdę z prędkością przekraczającą 25 km/h. Pojazdami samochodowymi są więc samochody osobowe, ciężarowe, autobusy, motocykle oraz pojazdy specjalne.

Obowiązek podatkowy w podatku od środków transportowych, powstaje wówczas, gdy podmiot jest właścicielem środka transportowego i dokona jego rejestracji lub wpisu do rejestru. Jeżeli te okoliczności zaistnieją, to obowiązek podatkowy w tym podatku powstaje od pierwszego dnia miesiąca następującego po miesiącu, w którym środek transportowy został zarejestrowany lub wpisany do rejestru.

Obowiązek podatkowy w podatku od środków transportowych ciąży na nabywcy takiego środka tylko do końca miesiąca, w którym nastąpiło zbycie środka transportowego. Oczywiście na nowym właścicielu (nabywcy) obowiązek podatkowy będzie ciążył (powstanie) od pierwszego dnia miesiąca następującego po miesiącu,

dokończenie ze str. 3

w którym stał się właścicielem środka transportowego. Okolicznością powodującą wygaśnięcie obowiązku podatkowego od środków transportowych jest stałe wycofanie z ruchu środka transportowego (wyrejestrowanie) albo zbycie środka transportowego. Oznacza to, że dla wygaśnięcia obowiązku podatkowego wystarczającą okolicznością jest dokonanie stałego wycofania pojazdu z ruchu, a nie jest konieczne przeniesienie własności pojazdu lub jego fizyczna likwidacja.

UWAGA: Czasowe wycofanie pojazdu z ruchu (czasowe wyrejestrowanie) nie jest okolicznością powodującą wygaśnięcie obowiązku podatkowego.

Stałe wycofanie pojazdu z ruchu (wyrejestrowanie) następuje przez złożenie przez właściciela pojazdu dowodu rejestracyjnego i tablic rejestracyjnych.

Obowiązkiem właściciela środków transportowych jest informowanie organu podatkowego (gminy) o okolicznościach, które mają wpływ na powstanie obowiązku podatkowego lub jego wygaśnięcia, a także o zmianie miejsca zamieszkania lub siedziby - w terminie 14 dni od dnia ich zaistnienia.

Podatek od środków transportowych jest płatny w dwóch ratach - w terminie do 15 lutego i do 15 września 1993 roku.

Podatnik jest zobowiązany z mocy prawa tj. bez wezwania organu podatkowego, zapłacić należny za dany rok podatek od środków transportowych. Od niewpłaconych w wyznaczonych terminach rat podatku organ podatkowy pobiera odsetki za zwłokę.

Podatek wpłaca się na rachunek budżetu gminy (nr konta 941303-130-169) w Banku Spółdzielczym w Krzywiniu lub w placówkach pocztowych w Jerce, Krzywiniu, Lubiniu i Turwi.

Ustawa zwalnia od podatku od środków transportowych między innymi:

- środki transportowe stanowiące zapasy mobilizacyjne,
- samochody osobowe, motocykle oraz motorowery należące do inwalidów i używane przez nich do celów niezarobkowych, z tym, że zwolnienie to obejmuje tylko jeden pojazd.

Za inwalidów, o których mowa wyżej uważa się:

1. inwalidów I i II grupy,
2. inwalidów III grupy ze schorzeniami (uszkodzeniami) kończyn, którzy zgodnie z orzeczeniem zakładu służby zdrowia mogą kierować pojazdami,
3. inwalidów, u których zakład służby zdrowia stwierdził przydatność posiadania pojazdu ze względu na inwalidztwo,
4. inwalidów wojennych i wojskowych.

Zwolnienie od podatku stosuje się również gdy pojazd jest zarejestrowany na współmałżonka lub jednego z rodziców inwalidy, pozostających w wspólnym gospodarstwie.

Kombatantom, którzy nie mają określonej grupy inwalidzkiej nie przysługuje zwolnienie od podatku od środków transportowych na podstawie przepisów ustawy z dnia 26 maja 1982 r. o szczególnych uprawnieniach kombatantów (Dz.U.Nr 16, poz.122)

Rada Miejska Krzywina nie wprowadziła innych zwolnień.

STAWKI PODATKU OD ŚRODKÓW TRANSPORTOWYCH

	Pojemność skokowa silnika masa całkowita, ładowność lub liczba miejsc	Podatek (w zł)
motorowery		42.000
motocykle	do 50 ccm	84.000
	od 50 do 350 ccm	144.000
	powyżej 350 ccm	696.000
samochody osobowe	do 900 ccm	216.000
	od 900 do 1300 ccm	390.000
	od 1300 do 1500 ccm	492.000
	od 1500 do 1600 ccm	768.000
	od 1600 do 1800 ccm	1.212.000
	od 1800 do 2000 ccm	2.040.000
	od 2000 do 2500 ccm	3.156.000
	powyżej 2500 ccm	4.260.000
	samochody „warszawa” z silnikiem nie charakteryzującym się pojemnością skokową z napędem elektrycznym	492.000
autobusy	liczba miejsc:	
	do 15	768.000
	od 15 do 30	1.416.000
	powyżej 30.	3.120.000
samochody ciężarowo-osobowe	masa całkowita:	
	do 2 t	492.000
	powyżej 2 t	768.000
samochody ciężarowe i ciągniki siodłowe	ładowność:	
	do 0,5 t	492.000
	od 0,5 do 1 t	768.000
	od 1 do 2 t	918.000
	od 2 do 4 t	1.134.000
	od 4 do 6 t	1.560.000
	od 6 do 8 t	1.848.000
od 8 do 10 t	2.700.000	
	powyżej 10 t	3.552.000
samochody specjalne		768.000
ciągniki balastowe		3.522.000
ciągniki rolnicze	do 4000 ccm	132.000
	powyżej 4000 ccm	324.000
przyczepy i naczepy	ładowność:	
	do 0,5 t	324.000
	od 0,5 do 1 t	216.000
	od 1 do 5 t	354.000
	od 5 do 20 t	540.000
	powyżej 20 t	918.000
campingowe	126.000	
pozostałe	768.000	
łódzie motorowe i jachty	od 200 do 1000 ccm	354.000
	powyżej 1000 ccm	768.000
promy		216.000
łódzie do zarobkowego przewozu towarów i osób		768.000



LIKVIDATOR

czy

UZDROWICIEL ?

Rozmowa z inż. Jerzym Terleckim, od 22 lipca 1992 r. likwidatorem RSP Gierłachowo

- Prezes Ludwiczak z Kaliszewa zazdrości wam nie w pełni wykorzystanego potencjału produkcyjnego. Czy ten potencjał jest rzeczywiście nie do końca wykorzystany i czy jest aż tak ogromny ?

- Pan Ludwiczak jako, w moim przekonaniu inwestor z pewnością wie najlepiej, czy ten potencjał jest zbyt wielki czy też nie. Oczywiście, że nie jest wykorzystany w całości. Z tym, że ten potencjał jest jakby dwudzielny, tzn. taki, który może być wykorzystany i taki, którego wykorzystać nie można. Można wykorzystać np. zakład mięsny, a nie da się tego zrobić z halami produkcyjnymi, z cielętnikami, z chlewniami. Co do zazdrości pana Ludwicza, bo pragnę jeszcze dodać, że pan Ludwiczak jest współautorem takiego stanu rzeczy. Ale to już osobny problem.

- Jest pan, w myśl funkcji, likwidatorem. Czy rzeczywiście pana zadaniem to doprowadzenie do likwidacji Spółdzielni ?

- Rola likwidatora jest określona ustawowo i nie ma tu o czym dyskutować. Natomiast praktycznie rzecz biorąc, to bardziej jest to rola uzdrowiciela niż likwidatora. Możliwości są niewielkie. Jesteśmy na etapie uzyskania z sądu umorzenia postępowania upadłościowego. Nie satysfakcjonuje nas to do końca, ale pozwala mieć realną nadzieję na utrzymanie tej firmy „przy życiu”. Złożyliśmy wniosek do Funduszu Restrukturyzacji i Oddłużenia Rolnictwa. Szanse mamy nikłe z uwagi na skromne środki jakimi dysponuje ten fundusz. Naszą sytuację pogarsza też fakt, że jesteśmy w stanie likwidacji. Nie mamy też wsparcia ze strony BGŻ w Gostyniu. W końcu to na nich (czyli bankowcach) ciąży też pewien procent odpowiedzialności za istniejący stan rzeczy. Wygląda na to, że oni nie chcą odzyskać swego kapitału. Poza tym myślę, że oddłużenie to też trochę sprawa łokci i układów. Kto ma lepsze „dojścia” i lepiej się rozpycha, ten ma największe szanse. Robimy co możemy, ale sprawa jest niezwykle trudna.

- Jaka jest w tej chwili ekonomiczna sytuacja spółdzielni ? Kto, pańskim zdaniem, ponosi winę za taki stan rzeczy. Może ta dzisiejsza bieda jest rezultatem niegdysiejszego życia ponad stan i na kredyt ?

- Nie wypada mi być prokuratorem i jednoznacznie wypowiadać się, kto jest winien.

- Może nie chodzi tutaj o personalne oskarżenia, ale bardziej o wskazanie okoliczności.

- Firma ma w tej chwili ok.52, może nawet już 53 miliardy złotych długu. Pragnę jednakże podkreślić, że, o ile za ostatni rok mamy ok.9-10 mld strat, to w ostatnich kilku miesiącach osiągnęliśmy bilans zerowy, nawet z lekkim wskazaniem na plus.

- Sytuacja zatem się poprawia ?

- Do lipca ubiegłego roku notowaliśmy straty, natomiast od sierpnia w zasadzie „stoiemy w miejscu”. W sytuacji tej złej reputacji, jaką posiadamy, uważam to za zjawisko pozytywne. Po raz pierwszy (od roku) nie mamy aktualnie żadnych zobowiązań płacowych wobec pracowników i członków, jesteśmy na bieżąco. Dla banku to, co prawda, żadna pociecha, bo oni woleliby te pieniądze mieć u siebie, a nie u pracowników i członków spółdzielni.

Co do drugiej części pytania, to odpowiedź jest złożona. Wśród przyczyn należy wymienić i głupotę inwestycyjną, i brak nadzoru bankowego, i skaczące lawinowo odsetki. Druga grupa przyczyn wiąże się ze skandaliczną (nie boję się tego określenia) gospodarką prowadzoną przez kolejnych następców pana Ludwicza, jak również z nie najlepszą postawą likwidatorów. Gdybyśmy żyli w czasach stalinowskich, to ci ludzie odpowiadaliby za szkodnictwo, a może nawet za dywersję.

Trzeba też jeszcze jedno powiedzieć. Spółdzielnie produkcyjne nastawione były na perfekcyjne wykorzystywanie wszelkich luk w przepisach. Ustawodawcy też często kierowali się zasadą, że tworząc prawo należy wykazać wyższość rolnictwa spółdzielczego nad prywatnym. Częstokroć rolnictwo państwowe i spółdzielcze, nie mając dochodów, osiągało zyski.

- Z dotacji.

- Ponadto uważam, że jeszcze w 89 czy 90 roku nie można było opierać się na ok.60 ha własnych gruntów oraz dalszych 150 ha dzierżaw i czynić założenia na poważną produkcję.

- Czy jest jakieś wyjście z tej zadłużeniowej pułapki ?

- Ostatnie miesiące pokazują, że nawet w tej trudnej sytuacji istnieje szansa na produkcję z zyskiem. Od kilku miesięcy nie „produkujemy” już deficytu. Najlepszy był pod tym względem grudzień. Przy obecnych cenach i jako takiej koniunkturze istnieje szansa na spłacenie długów w okresie 6-7 lat. Oczywiście przy założeniu, że długi nie będą rosły. Na bieżąco jesteśmy w stanie przeżyć.

- Las na górcie w Gierłachowie spłonął i odsłoniły się niewidoczne do tej pory budynki spółdzielni, wśród nich duża kotłownia. Ludzie plotkują, że zbyt duża.

- Wielkość kotłowni nie jest uzasadniona potrzebami procesów produkcyjnych. Jest ona po prostu za duża. I być może, że kryje się za tym wszystkim coś poważniejszego niż tylko zauroczenie wielkimi kominami. Ale jest to tylko domniemanie.

- Rolnicy narzekają na niskie ceny skupu żywca. Wynika to między innymi z konkurencyjnego importu ze Wschodu. Czy wasza rzeźnia też uczestniczy w tym imporcie i jak to wpływa na jej wyniki ekonomiczne ?

dokończenie ze str. 5

- Nasza rzeźnia nie uczestniczy w tym imporcie. Wynika to z tego, że byliśmy traktowani jako podmiot gospodarczy będący w konwulsjach, a nie jak żywy organizm. W rozmowie z wojewodą Matyjasem uzyskałem zapewnienie, że gdyby była taka potrzeba, to i my będziemy uczestniczyć w tym imporcie. Sprawa jest chyba jednak nieco inna. Opłacalność to problem dość względny. Posłużę się tutaj pewnym przykładem. Jeżeli jeden z rolników zasieje hektar buraków i osiągnie 200 kwintali, a jednocześnie ktoś inny w podobnych warunkach osiągnie 450 kwintali, to chodzi o opłacalność tego pierwszego czy tego drugiego. Na jednym czy dwóch hektarach nigdy nic się nie będzie opłacać. Bez względu na to czy państwo będzie dopłacać, czy też nie.

Padają duże zakłady, padają całe okręgi (np. Starchowice) i nikt jakoś się nad nimi nie lituje. Dlaczego rolnicy mieliby tu być jakimś wyjątkiem? Były czasy, że z niedużego gospodarstwa można było dom wybudować i kupić samochód, bo na wszystko starczyło.

- W okresie swego rozkwitu RSP Gierłachowo zatrudniała ponad 200 pracowników. Ilu jest ich obecnie i co ich czeka? Czy w aktualnej sytuacji gospodarczej kraju istnienie sektora spółdzielczego w rolnictwie ma sens?

- Druga część pytania jest niezwykle trudna. W dużej części odpowiedź będzie tylko odbiciem moich odczuć, a nie pewnością.

Obecnie jest w spółdzielni około 100-107 pracowników i członków, 1/3 to ci, którzy na wieść o zwolnieniach, gwałtownie się rozchorowali. Trwa to już prawie 3 miesiące.

- Działają w kierunku przejścia na renty?

- Niektórym chodzi o prawo do renty, a innym pewno o przetrwanie. Nie moją rzeczą jest oceniać kwalifikacje zawodowe lekarzy. Tym niemniej kwalifikacje moralne mogą być przedmiotem dyskusji. Nie chciałbym korzystać z ich usług w przypadku jakichś tarapatów zdrowotnych, chociaż kwalifikacje zawodowe są na pewno u nich na wysokim poziomie. Wracając do pierwszej części pytania, to muszę przyznać, że tych 200 zatrudnionych wzięło się z nazbyt rozbudowanego wachlarza usług świadczonych przez spółdzielnię. W ramach RSP działała i gastronomia, i biuro turystyczne, brygady murarskie. Wówczas, w latach 80-tych może to i było racjonalne, teraz chyba już nie. Obecnie sytuacja jest taka, że w jednych działach brakuje ludzi, w innych jest ich zbyt wielu. Ale to już sprawa likwidatora i zgromadzenia przedstawicieli, jako organu statutowo najwyższego.

Co do sensu istnienia rolnictwa uspołecznionego, to osobiście uważam, że poza przetwórstwem nie ma szans dla rolnictwa nieprywatnego. Obserwując zaangażowanie w pracę chłopów indywidualnych i np. spółdzielców, zauważam, że ci drudzy są rolnikami do piętnastej. Po piętnastej to już tylko za nadgodziny. Nie chcę oczywiście generalizować, chodzi o jakiś średni poziom, a nie o skrajności.

Szansę dla spółdzielczości widzę w przetwórstwie, a nie w produkcji surowca.

- Istotną barierą rozwoju jest też chyba wielkość a raczej małość polskich gospodarstw indywidualnych.

- Jest to dość skomplikowany problem. Na przykład gospodarstwa w RFN nie są aż tak bardzo większe od naszych. Inny przykład to ZSRR i USA. Kołchozy zwykle są wielkie obszarowo, ale nic z tego nie wynika. Natomiast w USA przy innej formie własności duży obszar jest zaletą. Wielkość gospodarstwa nie jest zatem wartością samą w sobie. Problem tkwi w odpowiednim przystosowaniu się i specjalizacji. Jeśli ktoś ma 1,5 ha, to nie powinien kupować wielkich maszyn, bo mu się to nie skalkuluje.

- Czy RSP Gierłachowo jest jakoś wspomagana przez władze gminy. Jak się układa współpraca spółdzielni z samorządem?

- Gdybym powiedział, że współpraca układa się znakomicie, to nie mógłbym ukryć zażenowania, gdyż wyglądałoby to tak, jakbym trochę chwalił również samego siebie.

Powiem zatem, że współpraca układa się bardzo pomyślnie dla spółdzielni, która jest zyczliwie traktowana przez władze gminy. Z kolei my na miarę naszych możliwości staramy się odwzajemnić. Dowozimy na przykład dzieci do szkoły przy odpłatności prawie na poziomie kosztów własnych. Ponadto administrujemy śmietnisko położone nieopodal spółdzielni. Świadczymy też usługi transportowe na rzecz gminy. Współpraca ta ma więc konkretny wymiar. Za taki kształt tej współpracy wypada mi podziękować władzom gminy Krzywiń.

- Na koniec bardziej osobiste pytanie. Może powie pan coś bliżej o sobie. Jaki jest pański zawód, czy ma pan rodzinę, czym się pan interesuje?

- Mam już prawie 42 lata. Jestem z zawodu inżynierem rolkiem. Mam żonę i sześcioletnie dziecko. Poprzednio byłem pełnomocnikiem prywatnej firmy związanej z ciepłownictwem. Jeszcze wcześniej byłem wiceprzewodniczącym Zarządu Regionu NSZZ „SOLIDARNOŚĆ” w Lesznie i członkiem Komisji Krajowej. Pełniłem też funkcję kierownika administracyjnego zespołu szkół rolniczych. W latach 83-88 pracowałem fizycznie, bo szans na inną pracę nie było. „Zaliczyłem” też rok więzienia za działalność związkową. Pracowałem też w WZKiOR, zajmując się chemizacją i mechanizacją rolnictwa.

- Cały czas był pan w branży rolniczej.

- Wyłączając działalność związkową, to tak.

- Czy pracując w rolnictwie realizuje pan swoją pasję życiową?

- Nie wiem, czy w ogóle chciałbym mieć coś takiego jak pasja życiowa. Kiedyś grałem w brydża sportowego. Gdybym miał czas, to czytałbym rosyjską literaturę - Dostojewskiego czy Gogola. A tak na co dzień, to chciałbym więcej czasu poświęcać mojemu dziecku, które rano mnie jeszcze nie widzi, a wieczorem już śpi. I to tyle, co mogę powiedzieć o sobie.

- Ślicznie dziękuję!

- Również dziękuję!

W imieniu „WIEŚCI”
pytania zadawał
Marek Żołędziewski

WODA - ŹRÓDŁEM ŻYCIA

Iwona Jęcz

Kiedy przeczytałam artykuł Andrzeja Kuźmińskiego - „Woda popłynęła do zapomnianej wsi” poczułam, iż muszę wziąć pióro i przelać na papier to, co dyktuje mi serce.

Czy Łagowo to naprawdę wieś zapomniana, czy może sami mieszkańcy nie potrafią sobie pomóc? Od zakończenia II wojny światowej minęło 47 lat. Ludziom, którzy tu mieszkali na pewno nie było łatwo. Prąd doprowadzono dopiero pod koniec lat sześćdziesiątych, wtedy niektórzy zamiast tradycyjnych kręconych studni mogli zamontować sobie elektryczne pompy. Życie stało się odrobinę łatwiejsze. Starczało wody do picia, prania, mycia i napojenia zwierząt. Ale wkrótce nadeszły lata gorące, suche, bezdeszczowe wiosny. Poziom wody w studniach znacznie się obniżył. Chwilowo jakoś sobie z tym poradzono. Problem rozwiązano budując ujęcie wody z jeziora. Nie była to jednak woda do picia dla ludzi, jedynie do napojenia bydła i prania. Służyła wszystkim przez długie lata. Przez wiele lat, miesiące i dni, codziennie rolnicy przyjeżdżali pod remizę z wielkimi „kufami” do wody ale cieszyli się, że jest woda, bo bez niej nie można żyć. Ale poziom wody w jeziorze z roku na rok obniżał się. I to źródło nie było już pewne. Nadeszły lata 90-te i wówczas rolnicy dojrżeli do decyzji, iż pomoc mogą sobie sami, choć jeszcze nie do końca wierzyli, że marzenia mogą stać się rzeczywistością. W połowie roku 1990 odbyło się pierwsze wiejskie zebranie w sprawie zwodociągowania wsi. Ustalono na nim, że rolnicy poniosą 30 % kosztów inwestycji. Ktoś mógłby powiedzieć, że przez następny rok nic się nie działo. To nieprawda. Przyjechali geodeci i przez blisko dwa miesiące dokonywali dokładnych pomiarów terenu. Niektórzy zapomnieli, że ci panowie z Poznania przemierzali codziennie kilometry z tyczkami, urządzeniami do pomiarów, że brnęli w błocie i wodzie po to, aby powstały mapy, na podstawie których można było ustalić trasę wodociągu. Były to sprawy istotne i połączone ze sobą jak ogniwa łańcucha. Ponieważ wiadomo było, że inwestycja przekroczy 1 mld złotych myślano skąd zdobyć pozostałe fundusze. Pewne obietnice złożył i dotrzymał ich burmistrz Miasta i Gminy Krzywiń Paweł Buksalewicz, który odpowiedzialnie dążył do zakończenia budowy wszystkich wodociągów w gminie. Wojewoda leszczyński postanowił dołożyć pewną sumę pieniędzy, ale obaj ograniczeni byli ciągle wysokością budżetu na dany rok. Kiedy ogłoszono dzień przetargu na wykonanie pewnego odcinka wodociągu z Bielewa do krzyżówki z Łagowem wyłonił się z ciemności płomyk nadziei. Wszyscy uważnie obserwowali koparkę: i rolnicy na pobliskich polach i dzieci jadące do i ze szkoły. Tempo pracy wydawało się powolne, ale gliniasta, ciężka gleba nie pozwalała na szybsze. Wolno, ale ciągle w kierunku Łagowa jechała na swych gąsienicach jak ogromny ślimak. Rolnicy wpłacali wyznaczoną kwotę 5 mln złotych. Mieli na to 4 miesiące czasu.

Był to czas oszczędzania, ale cel był również wzniosły i choć woda pod koniec XX wieku nie powinna być luksusem mieszkańcy oczekiwali jej, jak długo niewidzianego gościa. Tęsknili, kiedy odkręcając kurek i woda poleciała strumieniem. Nie dziwię im się, choć mieszkając od urodzenia w mieście nie zastanawiałam się nad tym jak wielkim dobrem jest woda. Koparka dotarła do tablicy z napisem Łagowo. Wówczas chyba kilku największych pesymistów przekonało się, że marzeniom można i należy pomagać. Kilku twierdziło jeszcze, że rury mogą przecież być, ale woda nie polecie. Niezadowoleni znajdują się w każdej sytuacji i nie należy się tym przejmować. Na szczęście członkowie Społecznego Komitetu Budowy Wodociągu we wsi Łagowo: Ryszard Cejza, Andrzej Gubański, Andrzej Jęcz, Stanisław Nowak i Stanisław Szymaniak wierzyli od początku, że jeśli czegoś się chce nie zważa się na przeszłości. Nie mieli oni łatwego zadania. Oprócz wielu spraw wymagających ich obecności, czy interwencji, ciągle zadawano im wiele retorycznych pytań. Do ludzi nie docierały argumenty, że chwilowo brakuje pieniędzy, że suma którą wpłacili wystarczyła tylko na odcinek od Bielewa do krzyżówki. Żądano rzeczy niemożliwych. Gorące głowy ostudzono. Rozsądek i odpowiedzialność i uczciwość w sprawach, które powierzyła im wieś sprawiły, że coraz więcej ludzi było im przychylnych. Byli też tacy którzy rzucali oszczerstwa i podburzali innych. Ale przecież tego typu ludzie są nie tylko w naszej wsi.



Wicewojewoda Leszczyński
Jan Wojciechowski - przecina wstęgę

To prawda, że wszystkim nam brakowało cierpliwości. Po żniwach, we wrześniu rozpoczęto montaż przyłączy do domów i ku radości wszystkich jeszcze parę osób zdecydowało się na założenie wody. Rozkopana wieś, głębokie rowy, błoto, kałuże. To był obraz tamtych tygodni. Koniec był już bliski, zakopano dziury, założono hydranty, minęło jeszcze trochę czasu i przywiziono wodomierze. Odbiór sieci nastąpił przed Bożym Narodzeniem. Jeśli potraktujemy to jako świąteczny prezent, był on okazały.

dokończenie na str. 8

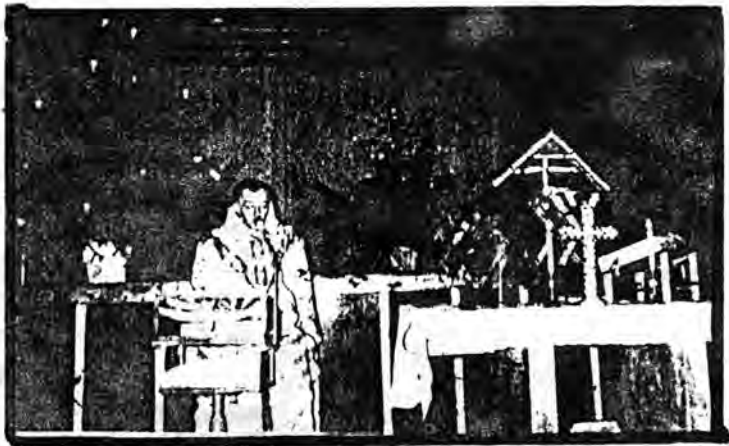
dokończenie ze str. 7

Mieliśmy już wodę. Co dalej? Czy po tylu latach oczekiwania przejdziemy nad tym do porządku dziennego, czy uczymy to wspólne dzieło razem - wszyscy mieszkańcy wsi. Tak, spotkamy się wszyscy by razem radować się. Skoro miała to być uroczystość wieńcząca budowę wodociągu musiała być przygotowana przez ludzi, którzy uwierzyli, że podołają temu. Cały Komitet Budowy Wodociągu dwoił się i troił ustalając szczegóły uroczystości: Sprawy kulinarne powierzono paniom. One zapomniały na dwa dni o swoich obowiązkach domowych i rzuciły się w wir przygotowań. To: Joanna Cejza, Teresa Gronostaj, Lucyna Gubańska, Teresa Nowak, Krystyna Nadolna, Krystyna Olejniczak oraz Maria Walczak „wyczarowały” kapustę z pieczarkami, barszcz, przygotowały kiełbasę i stopy kotletów schabowych.

Mężczyźni zajmowali się stroną techniczną przedsięwzięcia. Gdyby nie pomoc Leszka Peszla oglądaliśmy pod sceną w świetlicy odrapaną, brzydką ścianę. On wykonał coś, czego nie będziemy się wstydzić. Z ciemnej płyty i listewek powstał prawdziwy majstersztyk. Nie obeszłoby się bez pomocy Tadeusza Kaczmarka - zakupy, Andrzeja Marcinkow-

Po przemówieniach wicewojewody Jana Wojciechowskiego, burmistrza Pawła Buksalewicza i prezesa międzygminnego związku wodociągów i kanalizacji wiejskich pana Antoniego Chocianowskiego jak również przewodniczącego Społecznego Komitetu Budowy Wodociągu we wsi Łagowo - Andrzeja Jęcza nastąpiło uroczyste przecięcie wstęgi i woda trysnęła jak ze źródła. Dla takiej chwili warto było czekać nawet dziesiątki lat. Poczulałam autentyczny ścisk w gardle. Dobrze, że dane mi było tu i teraz, po prawie 8 latach mieszkania w Łagowie przeżyć tę chwilę, z tymi ludźmi, mieszkańcami Łagowa, tak mi bliskimi. Gdy powróciliśmy do sali czekały na nas nakryte stoły, udekorowane zielenią i zapalone świece. Teraz mieliśmy okazję docenić talenty kulinarne naszych pań. Wszystko było pyszne. Podające potrawy: Lucyna Pelec, Basia Kaczmarek, Basia i Justyna Walczak, Iwona Nadolna i Justyna Gorynia czyniły to naprawdę z gracją, co docenił nawet przygrywający do tańca zespół „Etna” z Dol-ska, który dedykował im utwór.

Bawiliśmy się wspaniale. Widziałam radość w ich oczach. Czulałam prawdziwie rodzinną atmosferę. I to wrażenie pozostało mi do końca. Myślę, że w wielu sercach coś się przełamało, że wielu zrozumiało sens zdania „Woda, źródłem życia”. To ma być nowe życie, wspólne w miłości i bez zdrości. Po prostu wspólne.



skiego, Kazimierza Grzelki i Tadeusza Pelca, który zadbał o ogrzanie sali. Cudowny żłobek z brzozy, podświetlony od tyłu, jak również mrugająca betlejemska gwiazda dodawały pewnego posmaku i podkreślały, że to co się wydarzy na długo pozostanie w pamięci.

Kiedy 9 stycznia 1992 r, o godzinie 16⁰⁰ rozpoczęła się w świetlicy msza święta, którą odprawił ojciec proboszcz Klemens Żółkowski wielu miało łzy w oczach. Byliśmy tam wszyscy w jednej sali, połączeni uczestnictwem w tajemnicy eucharystii, wszyscy ci co zaufali i nie zawiedli się, ci - co byli niedowiarkami jak św. Tomasz i ci, co do końca mieli wątpliwości i pretensje. Ale teraz to już nie miało znaczenia. W atmosferze dawało się wyczuć oczekiwanie na finał.

Po zakończeniu mszy świętej, dzieci z Łagowa, Bieżyńia, Mościszek i Zbęch przedstawiły znane nam z tradycji chrześcijańskiej „jasełka”. Była Święta Rodzina, Anioły, Gwiazdy, Pastuszkowie i Królowie. Była to historia Bożego Narodzenia. Wszyscy pomagali dzieciom w śpiewaniu kolęd i prysnęło napięcie. Spotkaliśmy się wszyscy obok ustrojonego zielenią hydrantu. Powiewała nad nim biało-czerwona flaga i widoczny był napis „WODA ŹRÓDŁEM ŻYCIA” Asystę stanowili ubrani odświętnie strażacy: A. Marcinkowski, St. Pelec, M. Pelec.





OD WUJKA KAROLA DO JANA PAWŁA II (12)

ALE TO BYŁ MIKOŁAJ

A dzisiaj muszę przerwać tok moich wspomnień i podzielić się z miłymi czytelnikami przeżyciami z końca ubiegłego roku. Otóż 24 listopada przyjechałem do Rzymu, by tam prowadzić rekolekcje adwentowe dla polskich sióstr zakonnych z Włoch, Francji i Szwajcarii. Rekolekcje te odbywały się w domu generalnym sióstr nazaretanek, położonym w zachodniej części Rzymu. Przez tydzień czasu rozważaliśmy z 46-oma zakonnicami dobroć Boga, który nas powołał do swej szczególnej służby i to jeszcze poza granicami kraju. Pogoda sprzyjała. Tylko przez jeden dzień padał deszcz i wiał porywisty wiatr. Poza tem było słonecznie i dość ciepło - ok. 13°C. Większość drzew - oczywiście zielona. Palmy, oliwki, pinie radowały oczy. Tylko niektóre drzewa potraciły liście.

Dzięki życzliwości O. Konrada Hejmo, dominikana, opiekuna polskich pielgrzymów, już 25 listopada mogłem spotkać się z Ojcem św. na audyencji śródowej w auli Pawła VI. Wielka ta sala wypełniona była prawie całkowicie turystami i pielgrzymami z całego świata. Wejście papieża zostało przywitane niemilknącą owacją, oklaskami i śpiewami. Wszyscy bliżej stojący chcieli choć dotknąć Ojca św., który bardzo wolno przechodził środkowym przejściem ku podwyższeniu pod przejmującą rzeźbą Chrystusa zmartwychwstałego. Po przemówieniu papieża, przedstawieniu grup różnych narodowości - była nawet grupa Japonek w egzotycznych strojach narodowych - i modlitwie Ojciec św. podszedł jeszcze do chorych, niepełnosprawnych, młodych par małżeńskich w ślubnych ubraniach i do tych wszystkich, którzy mieli zarezerwowane miejsce w pierwszym rzędzie. W ostatniej chwili zostałem do tego pierwszego rzędu poproszony i mogłem przywitać się z Wujkiem Karolem, który coś wspominał o moim młodzieńczym (hm?) wyglądzie. Byłem tak przejęty, że papież musiał dwa razy pytać: „Jak długo tu będziesz?” Odpowiedziałem, że dwa tygodnie i usłyszałem obiecujące: „Aha!”

Miałem cichą nadzieję, że to krótkie spotkanie nie będzie jedynym. I rzeczywiście, po koniec rekolekcji otrzymuję telefon od ks. Stanisława Dziwisza, sekretarza Ojca św.: „Proszę przyjechać jutro (6 grudnia) przed 19³⁰ do Spizowej Bramy”. Nie mogłem się doczekać tego jutra. Gdy wreszcie wieczorem siedłem przez Plac św. Piotra i widziałem jak ludzie pokazują sobie zapalone światła w oknach papieskiego mieszkania, pomyślałem sobie, że za parę minut ja TAM będę. Nie chciało się wierzyć.

Przy Spizowej Bramie wytłumaczyłem, na ile umiałem po włosku, trzymającym straż gwardzistom szwajcarskim, że jestem zaproszony. Przez dziedzińiec św. Damazego zaprowadzono mnie na mały dzie-

dziniec św. Sykstusa. Wartownik w mundurze, powiadomiony, że zgłosi się benedyktyn z Polski, zatelefonował dokądś i kazał zaczekać. Po pewnym czasie otworzyły się drzwi windy do prywatnego mieszkania papieża, a w nich uśmiechnięta s. Eurozyna zaprosiła mnie do wejścia. Za chwilę byliśmy na czwartym piętrze. Czekaając na Ojca św. rozmawialiśmy chwilę w niewielkim saloniku. Przetworowałem oprawioną kolorową fotografię Matki Bożej, Królowej Tatr, do której tak często pielgrzymował Wujek Karol na Rusinową Polanę, oraz inne materiały, które miałem przekazać papieżowi. Gdy w korytarzu rozległ się znajomy serdecznym uściskiem Ojca św. Po przywitaniu się także z księdzem sekretarzem, małym, szczupłym, uśmiechniętym Wietnamczykiem, weszliśmy wszyscy razem do jadalni. Zapytałem, czy mógłbym po kolacji przekazać to, co przyniosłem. Papież odpowiedział: „To może zaraz!” - i obejrzał wszystko z zainteresowaniem. Poprosiłem o modlitwę w intencji różnych osób, wśród nich dawnych znajomych Ojca św. jeszcze z krakowskich czasów. Oczywiście mowa była i o Lubiniu - o klasztorze i parafii, a szczególnie o starszych i chorych osobach z Żelazna, które wspierały mnie modlitwą podczas całej podróży i prosiły o przekazanie Ojcu św. swoich najlepszych życzeń, również modlitwą podpartych.



Posiłek był bardzo prosty: ziemniaki, marchew gotowana, pomidory, mięso, ser, jabłka. Do popicia włoskim zwyczajem woda i wino. Przyglądałem się bacznie Ojcu św., siedząc naprzeciw niego. Widać na nim ślady 14-letniego papieskiego posługiwania. Jednocześnie dało się zauważyć bardzo dobrą formę psychiczną - żywość reakcji, jasność sądu, łatwość w podejmowaniu różnych tematów i wreszcie wielka pogoda ducha z serdecznym uśmiechem, gdy rozmawialiśmy o bardziej pogodnych stronach naszej rzeczywistości. Pozwoliłem sobie zapytać Ojca św. o zdrowie. W odpowiedzi usłyszałem, że bardzo dobrze mu zrobił pobyt w górach w sierpniu. Nie potrzeba też stosować żadnych leków poza jedną pigułką po posiłku. „Nie wiem na co, ale każą brać, to biorę” - powiedział papież ze śmiechem. Jednocześnie wiadomo jest, jak bardzo głęboko i boleśnie przeżywa wszelkie zło, które dzieje się na świecie, a w naszym kraju w szczególności, jak gorąco i usilnie się modli, jak nawołuje do opamiętania i poszanowania praw Bożych i ludzkich.

dokończenie na str. 10

Do czytania w wannie !

MARSZAŁEK I JEGO LASKA, CZYLI PARLAMENTARYZM ODBRĄZOWIONY

Ktoś kiedyś powiedział, że natężenie życia politycznego w kraju mierzy się ilością powstających na jego temat dowcipów, inaczej mówiąc „kawałów”. Przyznam szczerze, że dawno już nie słyszałem dobrego dowcipu politycznego. Z tym większym więc zainteresowaniem podsłuchałem pewnego dnia rozmowę dwóch Polaków. Pyta pierwszy:

-Jak nazywa się laska Marszałka Sejmu RP ?

-Nie wiem - odpowiada drugi.

Wówczas ten pierwszy z zadowoleniem w głosie wyrokuje:

-Anastazja Potocka.

Dowcip taki sobie, ni zły, ni dobry, ale za to aktualny. Nie ulega bowiem wątpliwości, że książka Anastazji P. (czy też Marzeny D.) to wydarzenie, które jeszcze nie zdążyło przejść do historii parlamentaryzmu poskiego i nie wiadomo, czy w ogóle na to zasługuje. Nie wiadomo też, czy ukazanie się tego szmatławca to wydarzenie polityczne czy bardziej może obyczajowe.

Wartość literacka tej książki jest praktycznie żadna, to pozycja typowo grafomańska. Jest prawie pewne, że do lektur szkolnych nigdy się nie zakwalifikuje, choć nie jestem taki pewien, czy niektórzy uczniowie nie zechcą do niej zajrzeć, choćby pod ławką.

Zastanowić się natomiast wypada nad faktami zawartymi w „Pamiętniku Anastazji P.” Podstawowe pytanie, jakie musi zadać sobie każdy czytelnik „erotycznych immunitetów” brzmi: czy to jest prawda czy zmyślenie ? Możliwości odpowiedzi są w zasadzie dwie: Albo to wszystko wierutne bzdury i nie ma o czym rozmyślać, albo też... No właśnie !

Włos jeży się na głowie, gdy przyjmemy to drugie założenie. Gdyby w tym wszystkim było jednak coś z prawdy, to perspektywy przed nami niemiłe. Musielibyśmy wówczas spojrzeć prawdzie w oczy i dostrzec to, czego na pierwszy rzut oka nie widać. Jesteśmy bowiem przyzwyczajeni do bardzo „pomnikowego” postrzegania naszych polityków. Wydaje się nam, że rządzą nami i reprezentują nas najlepsi z najlepszych, ludzie o kryształowych charakterach i czystych sercach. Aż tu nagle taki „pasztec”. Statystyczny obywatel naszego państwa zakryknie w tym momencie: „- To na to płacimy podatki, żeby ci dranie tam zamiast walczyć o nasze sprawy trudnili się... Idąc dalej tym tropem nasz dociekliwy myśliciel dojdzie do wniosku, że cały ten Sejm jest niepotrzebny i że właściwie to demokracji nie ma, bo w kraju demokrytycznym takie „numery” by nie przeszły. W prawdziwie demokratycznym kraju skompromitowany polityk po prostu składa dymisję i nie ma problemu. Wszędzie poniekąd tak jest. Ale my to nie wszyscy, a u nas to nie „wszędzie”. Nasz polityk to „święta krowa”, której nikt nie ruszy, choćby leżała na środku autostrady.

Naszyc polityków stać tylko na nerwowe odruchy i nieprzemyślane gesty. Często dochodzi do sytuacji groteskowych i śmiesznych. Wystarczy wspomnieć, że wspomniana Anastazja P. została skierowana na badania psychiatryczne. Jest to sposób terapii szeroko praktykowany w byłym ZSRR wobec wrogów systemu.

Oj mocno ktoś się wystraszył tej domniemanej hrabianki, co szlachectwem niegdy się nie splamiła, oj bardzo mocno !

Wszystkie te wnioski mają oczywiście jakiś sens przy założeniu, że sejmowa uwodzicielka nie kłamała. Ale przecież jest też inna możliwość, całkiem prawdopodobna i bardziej podtrzymująca na duchu.

A może wszyscy się mylimy ?

Marek Żołędziewski



Młode Polki z lat 30-tych

dokończenie ze str.9

W pewnym momencie Ojciec św. zapytał: „To ile ojciec ma właściwie lat ?” Odpowiedziałem, że sześćdziesiąt trzy. „O, to ja w tym wieku już byłem papieżem !” „Wiem o tym - powiedziałem - wiem i bardzo mi wstyd”. Śmiałyśmy się obaj. Wśród rozmowy powiedziałem też, że w naszej lokalnej gazecie piszę wspomnienia z moich spotkań z papieżem, może nawet wyjdzie z tego jakaś broszurka. Znowu było „Aha ?” i uważne popatrzenie na mnie, jakby celem sprawdzenia, czy do takiego osiągnięcia jestem zdolny. Trudno jest podać wszystkie tematy, któreśmy wspólnie omawiali. Ważną rzeczą było podkreślenie przez Ojca św. roli dobrych księży i odpowiedzialnych za Kościół ludzi świeckich w powstrzymaniu ześwieczonego świata.

Czas wieczery dobiegł końca. Odmówiliśmy krótką modlitwę. Potem otrzymałem pamiątkowy różaniec, uścisk i błogosławieństwo. „Pozdrów wszystkich ! Dziękuję bardzo za odwiedziny !” „To ja dziękuję Ojcu świętemu za Mikołaja. Drugiego takiego w życiu mieć nie będę”. I biała postać znikła w drzwiach prowadzących z korytarza gdzieś na prawo. Jeszcze chwila rozmowy z siostrami i zjazd tą samą windą na dół. Godzina 20.47. Na płacu św. Piotra wciąż jeszcze sporo ludzi. Niektórzy kierują wzrok ku oświetlonym oknom mieszkania papieża. TAM byłem przed paroma minutami...

TO BYŁ ALE MIKOŁAJ !

O. Leon Knabit
benedyktyn z Lubinia

List do redakcji

Z prawdziwą przyjemnością i aprobatą przeczytałem Nr.5 „Więści Krzywińskich”, przysłany mi przez przyjaciół.

Jakże potrzebne są takie pisma lokalne, pobudzające miejscową aktywność (bo dobra informacja zawsze temu sprzyja) i wzmacniające więź społeczną!

Rośnie mi - poznaniakowi z urodzenia i wychowania - serce, gdy czytam kronikę życia gminy, komunikaty sportowe a także porady i dobrze dobrane artykuły, poruszające poważniejsze tematy.

Do takich należy przedruk z Słowa Poznańskiego o prasie. To, czego dowiaduję się z niego o prasie poznańskiej jest mi dziwnie znajome z Warszawy. Tu też poglądy przychylnie tradycji i narodowi są - z małymi wyjątkami - niedopuszczane na łamy prasy, nie mówiąc o radiu i telewizji.

Dlaczego, jak pisze słusznie autor, p.J.Sko-wronek, ...„lewicowo - liberalna proveniencja tych gazet w zawsze prawicowej, porządnej, przywiązanej do tradycji Wielkopolsce (stąd był Dmowski, tu wygrała wybory endecja) jest czymś nienaturalnym i dziwnym...” tak się dzieje?

Postaram się odpowiedzieć na to pytanie. Gdy mój ojciec został wybrany dwukrotnie posłem na sejm w latach 1928-30 i 30-35, jego okręg wyborczy obejmował wschodnią część dzisiejszego województwa leszczyńskiego i część województwa kaliskiego, a na Stronnictwo Narodowe wraz z sojusznikami jak PIAST i NPR padła wówczas olbrzymia więźność głosów.

Stronnictwo Narodowe było największym stronnictwem w przedwojennej Polsce, a największym okręgiem był okręg wielkopolski, którego prezesem był lekarz poznański, dr. Czesław Meissner. Mój Ojciec został w październiku i listopadzie 1939 r. zatrzymany i uwięziony jako zakładnik wraz z 50 innymi na ratuszu poznańskim.

Już wtedy, w październiku i listopadzie 1939 roku zaczęły do niego - jako do działacza narodowego - napływać straszne wieści o egzekucjach i mordach dokonywanych na ludności cywilnej w całej Wielkopolsce. Liczby już wówczas oceniano na parę tysięcy. Dziś wiemy, że zamordowano do końca tego roku blisko 5000 osób, a ponadto tysiąc chorych umyślowo z zakładu w Owińskach. Dziś, w prawie każdym mieście czy miasteczku Wielkopolski są wmurowane na rynku tablice z napisem „W tym miejscu, w dniu tym a tym 1939 roku, okupant hitlerowski rozstrzelał tylu a tylu Polaków.” To dalece nie wystarczająca informacja. Tylko w niektórych miastach, jak w Kościanie czy Gostyniu na tablicy pamiątkowej podano nazwiska. Ale i to, nie wystarcza.

W istocie rozstrzelani to była prawie bez wyjątku miejscowa elita: adwokaci, nauczyciele, lekarze, kupcy, księża i okoliczni ziemianie, wszyscy byli działaczami i przywódcami na szczeblu miejskim lub powiatowym. Co więcej, na podstawie ostatnich przed wojną wyników wyborów do samorządów, możemy być prawie pewni, że 80 % wśród nich stanowili członkowie i sympatycy Stronnictwa Narodowego.

Ten prawdziwy Katyń wielkopolski jakoś dziwnie uchodzi dziś naszej uwadze. Dokładnie w pięćdziesiątą rocznicę tych mordów przebywał w Polsce kanclerz Kohl. Ani koła oficjalne ani cała - wolna

już wówczas - prasa nie wspomniały choćby słówkiem o tej masakrze, nagłaśniając przez cały czas Katyń sowiecki, mimo że jego 50 rocznica miała przypaść w 6 miesięcy później.

Ale nie tylko uniżoność wobec Niemców była powodem tej ciszy, lecz zapewne również niechęć przypominania o ofiarach poniesionych przez Polską prawicę jak też przemilczanie przedwojennej potęgi „endecji”. Po tym było jeszcze pięć lat okupacji, w czasie której ginęli kolejni prezesi Stronnictwa w kraju: Kazimierz Kowalski, Stefan Sacha i członkowie jego najwyższych władz: prof. Roman Rybarski, Aleksander Dąbski, Mieczysław Trajdos, Stanisław Piasecki i rzesze innych.

Po wojnie, Stronnictwo było jednym z pośród czterech stronnictw wchodzących w skład podziemnej Rady Krajowej, które nie otrzymało zgody na podjęcie działalności. Na śmierć skazano Adama Doboszyńskiego, który przekradł się potajemnie do kraju by zorientować się w panujących nastrojach i przestrzegać przed niewczesną akcją zbrojną. W więzieniach bezpieki zginęli wybitni działacze: Leon Dubecki, Włodzimierz Marszewski, Adam Mirecki i dziesiątki innych.

Stronnictwu Narodowemu, istniejącemu w tej czy innej postaci organizacyjnej od stu lat, wyrwano w ostatnich pięćdziesięciu latach z aktywnego życia politycznego całe dwa pokolenia, które nie mogły przedstawić społeczeństwu swych poglądów.

Oto przyczyna powstania pewnej pustki w życiu politycznym wielkopolski. Niemcy z pełną świadomością wymordowali elitę wielkopolskich miast i miasteczek, a komuniści nie pozwolili aby się ona odrodziła w poprzednim kształcie.

Odzyskanie suwerenności nie zmieniło w ostatnich paru latach stosunku rządzących do Stronnictwa - zmieniły się niektóre metody na subtelniejsze, ale pomawianie i przemilczanie trwają nadal.

Korzystając z okazji, jako kandydujący na posła w ostatnich wyborach z okręgu Leszno z ramienia Stronnictwa Narodowego chciałbym dziś zwrócić uwagę, że oprócz stawiania dobra narodu na miejscu nadrzędnym rozsądną decyzja polityczna poprzedzona być musi analizą własnych i obcych interesów, przewidywanych reakcji innych państw lub środowisk, tak by owocem jej była decyzja najbardziej korzystna dla naszego narodu. Nikt nie obroni naszego narodowego interesu skuteczniej niż my sami.

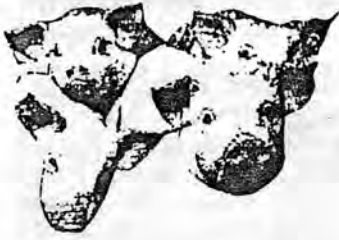
Nasze dzieje - szczególnie ostatnie dwa wieki roją się od nieprzemyślanych posunięć politycznych, przynoszących katastrofalne skutki. Podejmowane były one pod wpływem gwałtownych emocji, często obcych podszeptów - a zawsze bez wnikliwego i rzetelnego rozeznania sił i możliwości.

Zasada realizmu politycznego wyznawana od zarażenia przez ruch narodowy nie oznacza wcale minimalizmu celów, lecz wyznacza skuteczną do nich drogę. Wymaga wyboru takich celów cząstkowych, jakie są możliwe do osiągnięcia w danych warunkach, ale każdy z nich ma być etapem do celów bardziej odległych. Wymaga również roztropnego wyboru metod i ich realizacji.

Postulat realizmu politycznego jest konieczny by oszczędzić nam i przyszłym pokoleniom klęsk i ciągłego zaczynania od nowa po kolejnych niepowodzeniach.

Istotę stosunku Stronnictwa Narodowego do religii katolickiej sformułował Roman Dmowski w swej pracy „Kościoł, Naród i Państwo” w latach

dokończenie na str.14



ROLNIKU - produkcja zdrowej żywności szansą dla rozwoju Trójego gospodarstwa

Ryszard Sowula

Wzrastające zainteresowanie rolników produkcją „zdrowej żywności” zainspirowało Ośrodek Doradztwa Rolniczego w Lesznie do zorganizowania w dniu 17.11.1992 r. spotkania dla rolników i przedstawicieli instytucji rolnych. Podczas spotkania zebrani wysłuchali dwóch wykładów: „Wpływ trzech systemów rolnictwa: konwencjonalnego, integrowanego i ekologicznego na środowisko i organizmy” - wykładowca inż. Ryszard Sowula oraz „Możliwości i zasady tworzenia stowarzyszenia producentów żywności o podwyższonej jakości” - wykładowca mgr Eleonora Turaj.

Zebrani rolnicy wyrazili chęć i potrzebę utworzenia - Stowarzyszenia Producentów Żywności o Podwyższonej Jakości. Według wstępnych założeń działalność członków przyszłego Stowarzyszenia zapewniłaby miastu Leszno oraz innym miejscowościom atestowane produkty rolne o podwyższonej jakości. Następne spotkanie osób zainteresowanych produkcją żywności o podwyższonej jakości odbędzie się w styczniu 1993 roku.

Najwyższe zainteresowanie produkcją o w/w tematyce występowało pośród rolników z gmin Krzywiń i Osieczna.

Szczegółowe informacje na temat produkcji „zdrowej żywności” można uzyskać u specjalisty d/s ekologii i ochrony środowiska inż. Ryszarda Sowuli w poniedziałki i czwartki w biurze ODR Leszno telefon 20-72-89.

Cele integrowanej produkcji rolnej.

Koncepcja zintegrowanej produkcji w rolnictwie dąży do utrzymania wysokiej efektywności ekonomicznej produkcji rolniczej poprzez utrwalanie właściwych relacji pomiędzy pięcioma czynnikami:

- ekonomiką produkcji,
- nawożeniem,
- ochroną roślin,
- rotacją upraw,
- metodą uprawy.

Zachowanie odpowiednich relacji pomiędzy tymi czynnikami ma zapewnić:

- odpowiednią jakość i wielkość produkcji rolniczej,
- elastyczność ekonomiczną gospodarstwa,
- właściwe zatrudnienie,
- odpowiednią kondycję psychofizyczną pracowników rolnictwa,
- ograniczone zużycie energii i zasobów naturalnych,
- odpowiednią jakość i różnorodność środowiska rolniczego,

- zwiększenie bezpieczeństwa dla zdrowia ludzkiego i przyrody.

Celem tak rozumianej strategii jest osiągnięcie optymalnych plonów i wysokiej jakości produkcji przy wykorzystaniu technologii chroniących środowisko. Centralną rolę spełniają tutaj gospodarstwa rolnicze traktowane jako agroekosystem, który powinien chronić populację pożytecznych organizmów zasiedlających ten ekosystem i żyzność gleby. Cel ten może zostać osiągnięty w drodze integracji, metod technicznych, chemicznych, biologicznych i genetycznych dostępnych współczesnemu rolnictwu.

W następnym numerze:

Wpływ trzech systemów rolnictwa: konwencjonalnego, integrowanego i ekologicznego na środowisko i organizmy.

Stanowisko Prezydium Sejmiku Samorządowego w Lesznie z dnia 7 grudnia 1992 r. w sprawie organizacji Kasy Rolniczego Ubezpieczenia Społecznego.

Prezydium Sejmiku Samorządowego w Lesznie nie akceptuje wprowadzonego rozwiązania organizacyjnego Kasy Rolniczego Ubezpieczenia Społecznego. Rozwiązanie to zakłada powstanie czterech biur (Rawicz, Gostyń, Kościan, Leszno) lub ewentualnie pięć (dodatkowo Góra) w miejsce dotychczasowej obsługi ubezpieczonych rolników w każdej gminie. Zdaniem Prezydium Sejmiku Samorządowego urzędy gmin zapewniają ubezpieczonym dobrą obsługę poprzez doświadczonych urzędników, którzy to prowadzą od 14 lat.

Nie bez znaczenia jest krótka droga do urzędu gminy oraz poczucie, że władze samorządowe starają się dobrze obsłużyć mieszkańców swojej gminy. W przypadku choroby pracownika zawsze istnieje zastępstwo, co nie powoduje sytuacji niezalatwienia ubezpieczonego. Ponadto wszelkie wpłaty i wypłaty (zasiłki na dzieci rolników) są dokonywane w ramach kasy urzędu bez pośrednictwa poczty i dodatkowych opłat.

Zmuszenie ludzi, przeważnie w podeszłym wieku, do dojazdów do odległych miast (20-30 km) jest dobre dla biurokracji, ale nigdy dla zainteresowanych.

Gminy są gotowe podpisać z Kasą Rolniczego Ubezpieczenia Społecznego umowy - zlecenia według wskaźnika 1.000 ubezpieczonych na jednego pracownika urzędu oraz w przypadku komputeryzacji, po przekazaniu przez KRUS programu, ujednoczyć obieg dokumentów, a także przyspieszyć przekazywanie danych.

Prezydium Sejmiku Samorządowego w Lesznie występuje do władz Kasy Rolniczego Ubezpieczenia Społecznego w interesie zainteresowanych ubezpieczonych i prosi o niezwłoczne odstąpienie od planowanych zmian.

Podobne stanowisko reprezentują burmistrzowie i wójtowie woj. leszczyńskiego, co znalazło wyraz w ich wypowiedziach na spotkaniu w dniu 14 i 15 grudnia br. w Rokosowie.

przewodniczący
Sejmiku Samorządowego
Andrzej Niewręda

EKOLOGIA, EKOLOGIA, EKOLOGIA,

O CZŁOWIEKU, KTÓRY SĄDZIŁ ŻOŁĘDZIE

Dęby, posadzone w roku 1910, miały już dziesięć lat i były wyższe niż on i ja. Widok ich zrobił na mnie ogromne wrażenie. Dosłownie zaniemówiłem, a ponieważ on także się nie odzywał, przez cały dzień chodziliśmy w milczeniu po jego lesie; las ten składał się z trzech części, miał długość jedenastu kilometrów, a w najszerszym miejscu mierzył trzy kilometry. Kiedy pamiętało się, że wszystko to sprawiły ręce i dusza jednego człowieka, nie dysponującego żadnymi środkami technicznymi, łatwo było pojąć, iż ludzie nie tylko w dziele zniszczenia zdolni są dorównać skutecznością samemu Bogu. Człowiek ten zrealizował swój plan; dowodem były młode buki, sięgające mi do ramienia, których las ciągnął się aż po horyzont. Gospodarz pokazał mi kępy zgrabnych brzołek, posadzonych przed pięcioma laty. Rozmieszczył je we wszystkich dolinach, w których zgodnie z jego przewidywaniami tuż pod powierzchnią ziemi było nieco wilgoci. Dzieło stworzenia przybrało charakter reakcji łańcuchowej. Elzeard Bouffier nie zaprzął tym sobie głowy; uparcie trzymał się swego zadania w całej jego prostocie; lecz gdy zawróciliśmy w stronę wioski, zobaczyłem, że woda płynie w korytach strumyków, które były suche od niepamiętnych czasów. Wiatr roznosił nasiona. Gdy woda zaczęła płynąć, tak jak niegdyś pojawiły się wierzby, sitowie, łąki, ogrody, kwiaty, i życie znów miało jakiś cel. Przemiana ta dokonywała się jednak stopniowo, tak wolno, że wszystko układało się w pewien wzór, nie budząc niczyjego zdziwienia. Myślniwi, zapuszczający się na wyżynne pustkowie w pogoni za zajęciami lub dzikiem, zauważyli oczywiście, że ni stąd ni z owąd wyrosły tam młode drzewka, uważali to jednak za jakiś kaprys samej ziemi. Nikt więc nie mieszał się do tego, co robił Elzeard Bouffier. Gdyby odkryto jego rolę, spotkałby się z oporem. Lecz jemu nie groziło wykrycie. Któż z pośród mieszkańców wiosek lub pracowników administracji byłby w stanie sobie wyobrazić taką wytrwałość, taką wspaniałą wielkoduszność?

Aby nabrać w miarę dokładnego wyobrażenia o tym człowieku należy pamiętać, że pracował on w samotności tak zupełnej, iż pod koniec życia wyżył się nawyku mówienia - bądź też nie widział już dłoń zastosowania. W roku 1933 odwiedził go leśniczy, aby zawiadomić go o zakazie palenia ognisk na dworze, gdyż mogłyby one zagrozić bezpieczeństwu tego naturalnego lasu. Leśniczy wyznał z całą naiwnością, że nigdy przedtem nie słyszał o lesie, który by nagle wyrósł bez udziału człowieka. Bouffier zamierzał wtedy posadzić buki w odległości dwunastu kilometrów od swego domu. Żeby nie chodzić nieustannie w tę i z powrotem - miał już bowiem wówczas siedemdziesiąt pięć lat - postanowił zbudować kamienny domek na terenie samej plantacji. W rok później budynek był gotów.

W roku 1935 przybyła cała delegacja rządowa, żeby obejrzeć „naturalny las”. Wśród jej członków znajdował się wyższy urzędnik służby leśnej, deputowany i technik. Odbyto wiele wysoce intelektualnych rozmów. Postanowiono koniecznie coś zrobić i na szczęście zrobiono tylko tyle, że podjęto jedną jedyną pożyteczną decyzję: mianowicie, cały las został wzięty pod państwową ochronę, a wypalanie węgla drzewnego objęto zakazem. Nie sposób było oprzeć się urokowi młodych drzewek, będących w pełni sił żywotnych; uległ mu sam deputowany.

Wśród przedstawicieli nadleśnictwa, uczestniczących w delegacji, znalazł się pewien mój przyjaciel. Wyjaśniłem mu zagadkę. W tydzień później wybraliśmy się do Elzearda Bouffiera. Zastaliśmy go w chwili, gdy ciężko pracował, sadząc drzewa w odległości jakichś dziesięciu kilometrów od miejsca, które obejrzała delegacja. Tam, skąd przyszedliśmy, zbocza porośnięte były siedmio, a nawet ośmiometrowymi drzewami. Pamiętam, jak okolica ta wyglądała w roku 1913: była to po prostu pustynia... Spokojnej, regularnej pracy, rześkiemu powietrzu gór, oszczędności, a przede wszystkim pogodzie ducha człowiek ten zawdzięczał zdumiewające zdrowie. Był jednym z atletów Pana Boga. Zastanawiałem się, ile jeszcze akrów obsadzi drzewami. Przed odejściem przyjaciel mój jedynie krótko napomknął o pewnych gatunkach drzew, którym miejscowa gleba powinna jego zdaniem szczególnie sprzyjać. Nie narzucał się swoją opinią „choćby dlatego” - powiedział mi później - „że Bouffier wie o tym więcej ode mnie”. Po godzinnym spacerze dodał, przemyśliwszy sprawę: „Wie o tym więcej niż ktokolwiek. Odkrył wspaniałą receptę na szczęśliwe życie”.

Dzięki temu właśnie urzędnikowi ochroną objęto nie tylko las, ale i szczęście jego twórcy. Przyjaciel mój wyznaczył to zadanie trzem leśniczym, a tak ich sterroryzował, że stali się całkiem odporni na uroki wina, choćby nie wiedzieć iloma butelkami kusili ich wypalacze węgla drzewnego. Jedyne poważne niebezpieczeństwo pojawiło się podczas wojny w roku 1939. Ponieważ samochody napędzane były saturatorami drzewnymi, drewna stało brakowało. Rozpoczęto wyrąb dębów z roku 1910, ale do najbliższej linii kolejowej było tak daleko, że przedsięwzięcie okazało się nieopłacalne. Pomysł zarzucono. Pasterz nawet nie zauważył szkód. W odległości trzydziestu kilometrów spokojnie kontynuował pracę, ignorując drugą wojnę światową tak samo, jak zignorował pierwszą.

Po raz ostatni widziałem Elzearda Bouffiera w czerwcu 1945 roku. Miał wtedy osiemdziesiąt siedem lat. Wracałem trasą prowadzącą przez pustkowie, teraz jednak między doliną Durance a górą kursował autobus. Wysiadłem z niego w Vergons. W roku 1913 w tej wioszczynie, składającej się z dziesięciu czy dwunastu domów, mieszkało trzech ludzi. Całkiem zdziczałi, nienawidzili się wzajemnie, a żyli z tego, że zastawiali sidła na zwie-

zynę. Każdy z nich pod względem moralności i trybu życia niewiele różnił się od człowieka pierwotnego. Lecz wszystko się zmieniło. Nawet powietrze. Zamiast ostrych, suchych wiatrów, które niegdyś atakowały mnie w tych stronach, wiał łagodny wietrzyk, niosący z sobą miłe wonie. Od strony gór dobiegał dźwięk, przypominający szum wody: to wiatr poruszał w lesie gałęziami drzew. Najbardziej zdumiał mnie odgłos, jaki wydawała woda, która istotnie spadała do sadzawki; ujrzałem, że zbudowano nawet fontannę, że woda płynie z niej obfitą strugą, a największym wzruszeniem przejął mnie fakt, iż obok fontanny ktoś posadził młodą lipkę; drzewo to, zapewne czteroletnie, okryte bujnym listowiem, stanowiło niewątpliwy symbol wskrzeszenia. W Vergons widać było ponadto ślady prac, jakich nie podejmie człowiek, pozbawiony nadziei. A więc nadzieja powróciła. Ruiny uprzątnięto, walące się mury zburzono, odnowiono pięć domów. Wioska miała obecnie dwudziestu ośmiu mieszkańców, w tym cztery młode małżeństwa. Nowe domy, pokryte świeżym tynkiem, stały w ogrodach, w których warzywa i kwiaty rosły w uporządkowanym nieładzie. Od tamtej pory potrzeba było zaledwie ośmiu lat, aby cała okolica odzyskała zdrowie i dobrobyt. Na miejscu dawnych ruin, które widziałem w roku 1913, stały zadbane gospodarstwa, świadczące o tym, jak szczęśliwie i wygodnie żyje się ich właścicielom. Koryta starych strumieni, zasilanych wodą gromadzącą się w lesie po deszczach i śniegach, nie są już suche. Wodę rozprowadza się z nich kanałami. W każdym gospodarstwie rośnie klonowy zagajnik, a w nim z obmurowanej sadzawki przelewa się woda, chlustając na istny dywan świeżej mięty. Wioski stopniowo odbudowano. Osiedlili się w nich przybysze z równin, na których ziemia kosztuje drogo. Przynieśli z sobą młodość, ruch, ducha przygody. Wliczając w to dawnych mieszkańców, ponad dziesięć tysięcy osób zawdzięcza swe szczęście Elzeardowi Bouffierowi.

Kiedy pomyślę, że jeden człowiek, korzystając jedynie z własnych sił fizycznych i moralnych potrafił przeistoczyć to pustkowicie w Ziemię Obiecana, budzi się we mnie przeświadczenie, iż ludzkość jest jednak mimo wszystko godna podziwu. Lecz gdy próbuję uświadomić sobie, jak niezłomnej trzeba było wielkości ducha, aby cel ten został osiągnięty, jakiej zdolności wytrwania w dobrej woli, czuję niezmierny szacunek dla tego starego, niewykształconego wieśniaka, który zdołał ukończyć dzieło, godne samego Boga.

Elzeard Bouffier zmarł spokojną śmiercią w przytułku w Banon

Przełożył Michał Kłobukowski
Development Forum, czerwiec 1982

dokończenie ze str.11

trzydziestych i nie potrzeba cytować jego słów. Hasło „Polak - Katolik”, z którego narodowcy są dumni, a które okrzyczane jest przez niektórych jako dowód parafiańszczyzny i „ciemnogrodu” pozostaje i dziś naszą dewizą.

Dr inż. Maciej Winiarski
Kandydat na posła
w ostatnich wyborach

Warszawa, 08.09.1992.

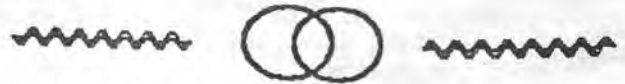


W czwartym kwartale 1992 roku pożegnaliśmy zmarłych :

Ignacy Banaszak lat 78 z Łuszkowa
Pelagia Nyczak lat 82 z Łuszkowa
Władysława Paluszkiwicz lat 75 z Łuszkowa
Leokadia Jasikowska lat 79 z Bielewa
Stanisław Kostrzewski lat 72 z Bielewa
Józef Kokociński lat 77 z Bieżynia
Wacław Sołtysiak lat 84 z Bieżynia
Katarzyna Kustosz lat 81 z Gierłachowa
Tadeusz Majchrzak lat 37 ze Świńca
Franciszka Piechel lat 76 z Rąbinia
Stanisław Przemęski lat 77 z Łagowa
Kazimierz Świątkowski lat 43 z Jurkowa
Stefan Prałat lat 82 z Jerki
Władysława Łukaszewska lat 73 z Jerki
Marianna Kozica lat 91 z Jerki
Zofia Kryś lat 62 z Krzywina
Józef Walczak lat 70 z Krzywina
Franciszka Kramer lat 80 z Krzywina
Michał Brylczak lat 80 z Lubinia
Ludwik Szałpka lat 63 z Rogaczewa Małego
Katarzyna Drożdżyńska lat 85 z Żelazna

Kondolencje rodzinom zmarłych składa

Burmistrz
Paweł Buksalewicz



W czwartym kwartale 1992 roku na ślubnym kobiercu w USC Krzywiń stanęli:

Sylvia Skorupka z Wieszkowa i Andrzej Lewandowski z Biedruska
Renata Czaplinska z Jerki i Piotr Pietrzak z Bieżynia
Arleta Dymarska z Łagowa i Grzegorz Mejza z Lubiatowa
Urszula Szajewska z Łuszkowa i Grzegorz Glumiński z Jurkowa
Halina Wachowska z Kopaszewa i Jacek Szymczak ze Wschowy
Justyna Ruszkowska z Rogaczewa Wielkiego i Artur Barczak z Poznania
Halina Wojciska z Krzywina i Mieczysław Cepa z Leszna
Justyna Adamska z Łuszkowa i Waldemar Chudziak z Jurkowa
Izabela Maciejewska z Jerki i Michał Surmacewicz z Racotu
Małgorzata Michalska z Łuszkowa i Eugeniusz Kurasiak z Bieżynia
Bernadeta Kaniewska z Krzywina i Mariusz Łabiński z Kątów
Małgorzata Igiel z Poznania i Ireneusz Ślusarek z Krzywina
Alicja Pajzert z Bielewa i Waldemar Przybylak z Żelazna
Renata Kozica z Bieżynia i Paweł Kaczmarek z Kościana
Ewa Przymus z Kopaszewa i Andrzej Rumiński z Bielewa

Wszystkim parom życzenia pomyślności na nowej drodze życia składa

Burmistrz
Paweł Buksalewicz

Ponadto w czwartym kwartale 1992 roku w gminie urodziło się 34 dzieci, w tym 12 dziewczynek i 22 chłopców.

Z GMINY

10 grudnia 1992 roku dokonano odbioru technicznego dwóch zbiorników magazynujących wodę na hydroforni w Rogączewie Małym. Można w nich zmagazynować 600 m³ wody, co przyczyni się do sprawnego zaopatrywania mieszkańców gminy w wodę w godzinach szczytu zapotrzebowania, a także spowoduje bardziej racjonalne wykorzystanie studni, oraz zmniejszy się zużycie energii elektrycznej. Całkowity koszt inwestycji wyniósł 600 mln złotych i został pokryty z budżetu Miasta i Gminy Krzywiń.

24 grudnia 1992 roku odbyła się wigilia u Sióstr Służebniczek NMP w Krzywiniu, na którą ks. proboszcz Wojciech Pieprzyca zaprosił 30 osób samotnych. Wigilia mogła się odbyć dzięki dobrej woli wielu ludzi. Jeden z krzywińskich rzemieślników pomalował salę, inni ją posprzątaali, jeszcze inni przygotowali posiłek, miejscowi biznesmeni zakupili ryby i prezenty oraz usługiwali swoimi samochodami. **B R A W O !**

30 grudnia 1992 roku odbyło się już tradycyjne spotkanie sołtysów i przewodniczącego komitetu osiedlowego z burmistrzem i przewodniczącym Rady, na którym podsumowano rok 1992 oraz przedyskutowano najważniejsze problemy sołectw takie, jak oświetlenie uliczne, łączność telefoniczna i podatki na 1993 rok.

30 grudnia 1992 roku burmistrz Miasta i Gminy podpisał ostateczne porozumienie z Kuratorem Oświaty w Lesznie w sprawie przekazania części nowego ośrodka zdrowia na potrzeby nowo tworzonej szkoły średniej.

30 grudnia 1992 roku w godzinach południowych dokonano otwarcia i poświęcenia nowego jazu na kanale Obry w Żelaznie. Jest to nowoczesny mechaniczny jaz, jego koszt wyniósł 1,5 mld złotych. Wieloletnie zabiegi o budowę tego jazu ze strony mieszkańców Żelazna i władz gminy zakończyły się powodzeniem. W roku przyszłym mają być wybudowane kolejne dwa jazy: jeden poniżej obecnego, drugi razem z mostem powyżej. Na uroczystości byli obecni: wicewojewoda leszczyński Jan Wojciechowski, dyrektor Wydziału Rolnictwa Urzędu Wojewódzkiego Stanisław Wójciak, dyrektor Wojewódzkiego Zarządu Melioracji i Urządzeń Wodnych Franciszek Halec, ojciec Karol Meissner OSB, burmistrz Miasta i Gminy Paweł Buksalewicz, przewodniczący Rady Tadeusz Janiak, sołtys wsi Siemowo, członek Zarządu Miasta i Gminy Gostyń, Rada Sołeczka i sołtys Żelazna Andrzej Nowaczyk oraz przedstawiciele wykonawcy tj. Przedsiębiorstwa Melioracyjnego SA. Gostyń z siedzibą w grabonogu panowie Zenon Maćkowiak, Zbigniew Kopeć, kierownik budowy Zdzisław Cieślak.

4 stycznia 1993 roku odbyło się posiedzenie Społecznej Rady Wspierającej powstanie Szkoły Średniej w Krzywiniu. Dyskutowano nad przyszłym kształtem szkoły, nad jej sprofilowaniem. Podkreślano potrzebę obecności tematyki informatycznej, ekologicznej, nauki języków obcych, kultury życia społecznego, porządku prawnego. Powstała inicjatywa powołania klubu wioślarskiego przy tej szkole.

7 stycznia 1993 roku odbyło się w Lubiniu spotkanie Społecznego Komitetu Rozbudowy Szkoły. Inicjatorem spotkania był członek Zarządu i radny wsi Lubiń Marian Jagieła, a wzięli w nim również udział burmistrz Miasta i Gminy Paweł Buksalewicz oraz przewodniczący Rady Tadeusz Janiak. Kierowniczką szkoły Barbara Antkowiak zapoznała zebranych z wykonanymi remontami w szkole, dzięki którym uzyskano jedną ładną izbę lekcyjną, bibliotekę i pokój nauczycielski. Koszt remontu 25 mln złotych zfinansowała gmina, wiele pracy włożyli również rodzice uczniów. Następnie dyskutowano nad koncepcją budowy szkoły przedstawioną przez architekta. Ostateczne decyzje zostaną podjęte po wydaniu opinii przez Kuratorium Oświaty w Lesznie.

9 stycznia 1993 roku otwarto wodociąg w Łagowie.
(Szerzej na ten temat pisze Iwona Jęcz w artykule „Woda - źródłem życia”)

13 stycznia 1993 roku odbyło się otwarcie wodociągu w Bieżyniu. Jest to 10 miejscowość, w której popłynęła woda z kranu w kadencji tej Rady. Uroczystości rozpoczęły się mszą św. w miejscowej kaplicy, następnie ojciec proboszcz Klemens Żółkowski dokonał poświęcenia hydrantu (po raz trzeci już w swojej parafii). Przewodniczący Społecznego Komitetu Budowy Wodociągu Andrzej Musielak zapoznał zebranych z historią budowy wodociągu i poprosił wojewodę leszczyńskiego Eugeniusza Matyjasa oraz burmistrza Miasta i Gminy Pawła Buksalewicza o przecięcie wstęgi, którego dokonali razem z przewodniczącym. Potem mieszkańcy Bieżynia i zaproszeni goście obejrżeli program artystyczny przygotowany przez dzieci z miejscowej szkoły, który bardzo się wszystkim podobał.

Uroczystość obok wojewody leszczyńskiego zaszczylicili swoją obecnością dyrektor Wydziału Rolnictwa Stanisław Wójciak, kierownik Działu Eksploatacji ZMWiKW Halina Drgas, projektant wodociągu Henryk Paździor, inspektor nadzoru Witold Sobczak, kierownik budowy Ryszard Konieczny z GS Pogorzela oraz przewodniczący Rady Miejskiej Tadeusz Janiak. Burmistrz Miasta i Gminy w swoim przemówieniu podziękował mieszkańcom Bieżynia i Zarządowi SKBW za zaangażowanie, oraz wojewodzie leszczyńskiemu za wspieranie programu wodociągowania gminy Krzywiń, dzięki niemu może być on skutecznie realizowany.

Również wojewoda podkreślił znaczenie wodociągowania wsi i osiągnięcia w tym względzie gminy Krzywiń.

Na zakończenie sołtys wsi Bieżyń, zarazem radny i członek Zarządu MiG Andrzej Klinowski wręczył wykonawcy ostatni czek za wykonanie prac wartości 90 mln złotych. Koszt całej inwestycji bez transportu wyniósł 790 mln złotych.

(pb)

ARYTMOGRAM

Wiedząc, że jednakowym liczbom odpowiadają jednakowe litery, odgadnij znaczenie wyrazów, a następnie przenieś litery do odpowiednich pól diagramu i rzędami poziomymi odczytaj wielowyrzowe rozwiązanie.

A) Podjęto odbudowę jej między Kopaszewem a Rąbiniem.

1 _ 10 _ 7 _ 11 _ 19 _

5 _ 10 _ 20 _ 8 _ 24 _ 7 _ 4 _ 19 _

B) Proces zachodzący w mózgu nie tylko podczas rozwiązywania arytmogramu

18 _ 8 _ 2 _ 14 _ 13 _ 9 _ 16 _ 13 _

C) Podobno jest matką wynalazków

17 _ 7 _ 3 _ 10 _ 20 _ 13 _ 6 _ 19 _

D) Niewielki przysiółek w gminie Krzywiń

5 _ 22 _ 15 _ 20 _ 5 _ 7 _ 4 _ 7 _

E) w gwizdek !

12 _ 19 _ 23 _ 19 _ 17 _ 19 _ 10 _ 19 _

F) W lesie i na wiejskim podwórku

11 _ 21 _ 15 _ 5 _ 16 _

Opracował: K.N.

4	15	20	8	15	12	8	✱	18	8
2	14	21	✱	7	✱	20	18	16	19
9	16	13	✱	14	22	1	20	5	7
2	12	16	✱	17	10	19	4	16	13
✱	9	16	5	3	✱	9	16	13	✱
18	8	2	14	16	✱	7	✱	20	18
16	19	4	16	13	✱	15	19	18	13
11	7	✱	15	16	13	6	16	13	✱

Rozwiązanie wielowyrzowego hasła prosimy przynosić lub przysyłać na adres redakcji do dnia 15 marca 1993 roku. Wśród autorów prawidłowych rozwiązań rozlosujemy atrakcyjne nagrody.

Rozwiązanie. ARYTMOGRAMU z Nr 8(13)

UBRANIE TRZEBA KROIĆ NA MIARĘ
CZŁOWIEKA, A NIE CZŁOWIEKA NA
MIARĘ UERANIA

Na adres redakcji wpłynęło 97 prawidłowych rozwiązań. A oto lista nagrodzonych:

Violetta Dusza Jerka, Przemysław Kociucki Łuszkowo,
Aneta Nowakowska Krzywiń, Marzanna Ceglarek Jerka,
Arleta Dominiczak Rąbiń.

Nagrody można odebrać w sekretariacie Urzędu Miasta i Gminy w Krzywiniu w godz. urzędowania.

przedruk z "Głosu Leszczyńskiego"

Szantażysta spod Kościana wpadł w ręce policji

Jeden z mieszkańców Rąbni kilka dni temu, jak codziennie, opróżnił skrzynkę pocztową, których rządęk stoł w centrum wsi. Znalazł tam przesyłkę. Niczym się nie wyróżniała.

Chwile trwogi przeżył jednak po otwarciu listu. Nieznany nadawca zażądał złożenia okupu w wysokości 6 milionów złotych. W razie, gdyby adresat przesyłki nie spełnił tego żądania, grożono mu śmiercią i spaleniem gospodarstwa.

Jak w klasycznym kryminale szantażysta kategorycznie zabraniał powiadomiania policji. Wyzначył także miejsce złożenia okupu.

Szantażowany nie uląkł się gróźb i powiadomił policję w Kościanie. Kościańscy policjanci zorganizowali zasadzkę w rejonie rozwidlenia dróg w kierunku Donatowa i

Blócziszewa. Cierpliwie czekali na szantażystę. W końcu w mroku pojawiła się męska sylwetka.

Ów mężczyzna sięgnął po złożony okup i wtedy wpadł w ręce policjantów. Był nim 30-letni mieszkaniec Rąbni Mirosław R. Zatrzymano go w areszcie, a prokurator rejonowy w Kościanie podjął decyzję o tymczasowym towarzyszeniu szantażysty. Śledztwo w sprawie nadal trwa.

ANDRZEJ RUTECKI



Wojewoda Leszczyński Eugeniusz Matyjas
w Bieżyniu - 13 stycznia 1993 roku



"WIEŚCI KRZYWIŃSKIE" - pismo samorządu Miasta i Gminy Krzywiń

Redaguje zespół : Nowaczyk Krzysztof - red.naczelnny, Janiak Tadeusz - sekt.redakcji, Bartkowiak Izabela - red.techniczny, Nowaczyk Grażyna - korekta.

Adres redakcji : Urząd Miasta i Gminy Krzywiń ul. Rynek 1
64-010 Krzywiń tel/fax 170-676

Druk : USŁUGI POLIGRAFICZNE Wiesław Nadolny Leszno
ul. Słowiańska 55

Nakład : 700 egz.