

# ZIEMIA DLA ROLNIKÓW

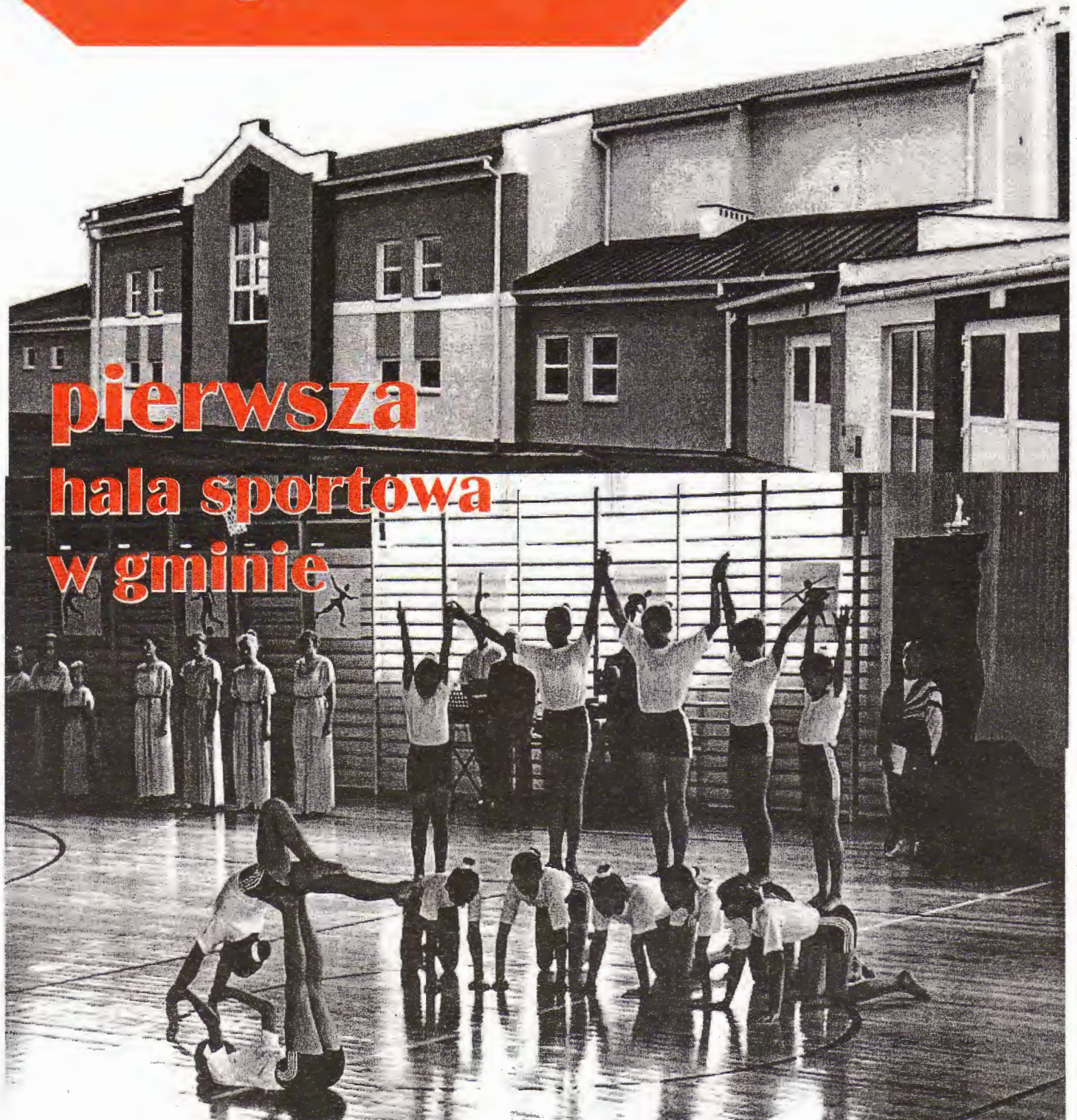
*Wieści  
Krzywinińskie*



**Nr 55**

**P I S M O  
KRZYWINSKIEGO  
TOWARZYSTWA  
KULTURALNEGO**

**pierwsza  
hala sportowa  
w gminie**



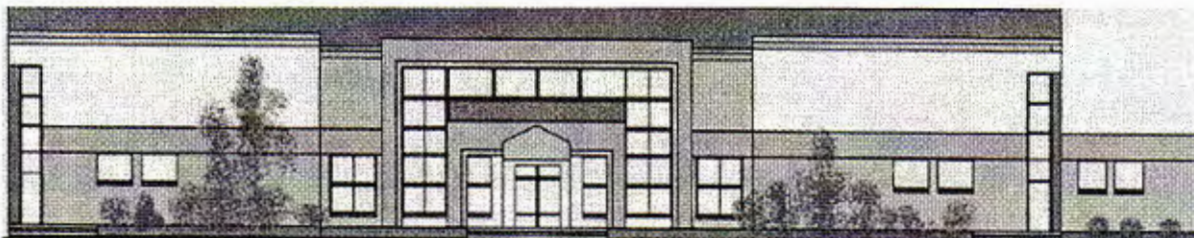
# Sala w Krzywiniu nabiera kształtu

Koncepcja budowy hali sportowej w Krzywiniu dojrzała. Sprawa była dyskutowana na forum Rady Miejskiej, Zarządu i Komisji Oświaty. Plany budowy wspierają: Paweł Buksalewicz, burmistrz Miasta i Gminy, Andrzej Jęcz, przewodniczący RM, zarazem Wicekurator Oświaty w Poznaniu, Marian Jagiełło, przewodniczący Komisji Oświaty oraz Krystyna Moszyńska, radna z Krzywina.

Zdaniem członków Zarządu Miasta i Gminy, zatwierdzona koncepcja sali spełniać będzie wszystkie oczekiwania mieszkańców. Posiadać bowiem będzie pełnowymiarowe boisko do piłki ręcznej i halowej piłki nożnej o wymiarach 44 na 23 metry, trybuny dla 400 osób oraz zaplecze socjalne, które pozwolą na przeprowadzenie dużych imprez sportowych, a ponadto może być

miejscem koncertów i festynów o charakterze masowym. Wiadomo już też, jak wyglądać będzie przyszła architektura obiektu.

Powstały niedawno Społeczny Komitet Budowy Sali, kierowany przez Tadeusza Janiaka i Wiesława Koniecznego wspomagać będzie samorząd gminny w jak najszybszym osiągnięciu celu.



## Komunikat Zarządu Miasta i Gminy Krzywiń

W związku z rozpowszechnianiem anonimowej ulotki, naruszającej dobra osobiste radnych Rady Miejskiej Krzywina, członków Zarządu oraz innych osób, informujemy, że zawarte w niej treści są pomówieniami i oszczerstwami.

Możecie się Państwo przekonać o tym sami, gdyż szereg dokumentów, dotyczących przedstawionych kłamliwie w ulotce spraw jest dostępnych dla każdego mieszkańca w UMiG Krzywiń.

Zadziwia fakt, że niektórzy kandydaci w nadchodzących wyborach samorządowych wykorzystują zawarte w tej ulotce treści podczas spotkań wyborczych.

W tej sytuacji należy postawić dwa pytania, na które każdy obywatel naszej gminy powinien odpowiedzieć sobie sam w swoim sumieniu:

- 1. CZY SĄ TO UCZCIWE METODY PROWADZENIA KAMPAII WYBORCZEJ?**
- 2. CZY OSOBY UKRYWAJĄCE SIĘ ZA TYM ANONIMEM SĄ GODNE BRAĆ UDZIAŁ W ŻYCIU PUBLICZNYM NASZEJ GMINY?**

# Ziemia dla rolników

---

Od chwili przejęcia przez Agencję Własności Rolnej Skarbu Państwa gruntów należących do dawnych Państwowych Gospodarstw Rolnych, w latach dziewięćdziesiątych Agencja nie sprzedała prawie w ogóle ziemi na terenie gminy Krzywiń.

Jest to tym bardziej znamienne, że ta część Wielkopolski charakteryzuje się bardzo wysoką kulturą rolną i panuje tu głód ziemi. Potwierdzili to także francuscy rolnicy, którzy we wrześniu gościli w gospodarstwach rolnych na terenie naszej gminy. Oceniono wysoko stopień nowoczesności gospodarstw rolnych. Francuzi chwalili wiedzę i przygotowanie naszych rolników do konkurencji z europejskimi rolnikami. Warunkiem jest jednak ich zdaniem powiększanie gospodarstw.

Na to wskazują również nasi rolnicy, mówiąc, że głównym hamulcem rozwoju ich gospodarstw rolnych jest brak możliwości powiększenia areалу upraw. Z własnej inicjatywy wystąpili też do Agencji z ofertą kupna lub dzierżawy ziemi na terenie Cichowa, Lubinia, Czerwonej Wsi i Jurkowa. W tym samym czasie rozpoczęli również rozmowy z dyrektorem Poznańskiego Oddziału Agencji Własności Rolnej Skarbu Państwa przewodniczący Rady Miejskiej Krzywinia Andrzej Jęcz oraz burmistrz Paweł Buksalewicz. W ich opinii najważniejsze jest, aby agencja zdecydowała się na rozdysponowanie na jak najbardziej dogodnych warunkach ziemi krzywińskim rolnikom i równocześnie, aby powstał system, który pozwoli na zachowanie równych szans w dostępie do ziemi wszystkim rolnikom.

Problem wykupu, czy dzierżawy ziemi nie tylko związany jest z rozwojem rolnictwa, zdarza się bowiem, że duże gospodarstwa popegeerowskie przejmują różni przedsiębiorcy i ziemia ta nie służy rozwojowi rolnictwa na danym terenie, zwiększeniu zatrudnienia, polepszeniu warunków życia miesz-

kańców, a służy jedynie do zaciągania wielomilionowych kredytów.

- Dlatego należy sprawdzać każdą ofertę, dotyczącą sprzedaży



ziemi - mówi Roman Majorczyk, rolnik, wiceburmistrz, - aby nie okazało się, że przez jakiś hochsztaplerów nasi rolnicy stracą możliwości rozwoju.

Na terenie naszej gminy do Oddziału poznańskiego Agencji Własności Rolnej Skarbu Państwa należy jeszcze około 1400 hektarów. Jeśli ziemia ta nie trafi w ręce polskich rolników, po wejściu Polski do Unii Europejskiej może stać się łatwym łupem zachodniego kapitału.

Mirosław Kowal

# Obwodnica Krzywinia

Droga do Leszna może być w każdej chwili zamknięta – nasyp drogowy grozi obsunięciem, a mosty zawaleniem. Powodem jest ruch samochodów ciężarowych, którego natężenie wzrasta każdego roku. Jedynym ratunkiem jest obwodnica.

Te dramatyczne wizje wynikają również z tego, że wzrasta ilość i tonaż aut przejeżdżających przez Krzywiń, nie mówiąc już o tym, żaden z kierowców nie traktuje poważnie znaku ograniczenia prędkości do 10 kilometrów na godzinę, przed mostem na kanale Obry. Ofiarami gwałtownego rozwoju motoryzacji są również sami mieszkańcy. Coraz niebezpieczniejszy dla pieszych staje się odcinek drogi od Rynku, wzdłuż ulicy Kościańskiej. W duszne, gorące dni spaliny wciskają się do mieszkań i sklepów. Wibracje powodują trwałe uszkodzenia budynków i nawierzchni, a najbardziej dokuczliwy dla wszystkich jest hałas.

Nie można zamknąć drogi, jedynym rozwiązaniem problemu jest przekonanie Zarządu Dróg Wojewódzkich do budowy obwodnicy. Gmina może przygotować wcześniej dokumentację techniczną i przeznaczyć środki na wykup gruntów, przez które przebiegać będzie trasa obwodnicy; także zabiegać o dofinansowanie przedsięwzięcia z funduszy europejskich. Rozpoczęły się już zabiegi o powstanie obwodnicy. Znalazła się też ona w zatwierdzonym przez Radę Miejską Studium Uwarunkowań i Kierunków Zagospodarowania Przestrzennego Miasta i Gminy Krzywiń. (na rysunku koncepcja przebiegu obwodnicy). (sp)



# WIELKIE ŚWIĘTO W JERCE

## Uroczyste otwarcie pierwszej w gminie hali sportowej

29 września b.r. świętowaliśmy otwarcie nowej sali gimnastycznej, której budowa trwała niespełna siedem miesięcy.

Zgodnie z programem, o godz. 11, zaproszeni goście, pracownicy szkoły i przedstawiciele społeczności uczniowskiej zbrali się na mszy w kościele pod wezwaniem św. Kazimierza, a następnie przeszli ulicami Jerki. Przemarsz uświetniła orkiestra dęta OSP Krzywiń.

Po poświęceniu nowej budowli przez księdza proboszcza Krzysztofa Królika Burmistrz Miasta i Gminy Krzywiń, Paweł Buksalewicz, Przewodniczący Rady Miejskiej Krzywina, Andrzej Jęcz, oraz Prezes Stacji Hodowli Roślin „Danko”, Karol Marciniak, dokonali odstonięcia pamiątkowej tablicy, a wicedyrektor, Czesław Janikowski, zaprosił wszystkich do obejrzenia wnętrza sali.

Na trybunach zasiedli zaproszeni goście, m.in.: radni gminy Krzywiń, sołtysi okolicznych wsi, dyrektorzy szkół, przedstawiciele AWRSP, BUDOMONT-u, kuratorium oraz olimpijczycy.

Wreszcie nadeszła chwila na przemówienia, podziękowania, gromkie brawa i kwiaty. Jako pierwszy głos zabrał burmistrz Paweł Buksalewicz, który przedstawił historię budowy sali gimnastycznej i podziękował wszystkim, którzy przyczynili się do jej wybudowania. Następnie dyrektor Zespołu Szkół w Jerce, Dorota Słowińska, złożyła podziękowania na ręce Burmistrza Miasta i Gminy Krzywiń, Pawła Buksalewicza, Przewodniczącego Rady Miejskiej, Andrzeja Jęcza, Przewodniczącego Komisji Oświatowej, Mariana Jagiełły. Wicedyrektor Czesław Janikowski, uczniowie i olimpijczycy słowa uznania skierowali pod adresem Społecznego Komitetu Budowy Sali. Miłym akcentem było wręczenie radnym dyplomów za urzeczywistnienie marzeń uczniów jereckiej szkoły.

Następnie dyrektor gimnazjum w Racocie, Wojciech Ziemniak, w ciekawy sposób przedstawił obecnych na uroczystości sportowców: **Grzegorza Nowaka,**

**Jana Szczepańskiego, Władysława Stecyka, Andrzeja Wróbla i Sławomira Mocka.**

Kolejnym punktem uroczystości był program artystyczny przygotowany przez nauczycielki: Bernadetę Drozdę, Alinę Żołędziowską i Helenę Dudziak. Młodzież została nagrodzona zasłużonymi owacjami.

Na koniec burmistrz Paweł Buksalewicz, przewodniczący Andrzej Jęcz, zaproszeni olimpijczycy, dyrektor szkoły Dorota Słowińska oraz najlepszy sportowiec szkoły Magdalena Cwojdzka dokonali symbolicznego otwarcia sali gimnastycznej.

Dopiero po zakończeniu części oficjalnej rozpoczęła się Mini Polagra oraz rozgrywki sportowe. Mecze siatkówki na sali rozegrali nauczyciele szkoły w Jerce z pracownikami szkoły w Lubiniu i Krzywiniu. Natomiast mecze piłki nożnej na boisku trawiastym zagrali samorządowcy gminy Krzywiń i gminy Kościan oraz gimnazjaliści z Jerki i Lubinia. Fortuna różnie sprzyjała, ale bardziej niż zwycięstwo liczyła się dobra zabawa.

Cała impreza zakończyła się w późnych godzinach wieczornych. Najwytrwalsi opuścili gościnne mury szkoły o godz. 21. Bez wątplenia uroczystość należy zaliczyć do bardzo udanych i emocjonujących.

**Wioletta Landzwojczak**

**Całkowity koszt inwestycji wyniósł 1.345 tys. zł.**

**Środki pochodziły głównie z budżetu gminy, dotacji z Kuratorium Oświaty w Poznaniu – 150 tys. zł. oraz dotacji na sprzęt sportowy z AWRSP Oddział w Warszawie – 80 tys. zł.**

**Generalnym wykonawcą obiektu była firma BUDOMONT z Kościana**

Słów kilka o lasach, czyli

## Dziki spadek naszych przodków

Lasy są dziedzictwem dawnej potęgi natury, ostoją dzikich zwierząt, pełne tajemnic i sekretów, piękne i straszne jednocześnie. Dlaczego ciągle inspirują?

Niestety, już nie tak, jak dawniej, ale na świecie ciągle mieszkają ludzie, którzy odczuwają delikatne mrowienie przy przechodzeniu przez stary i dziki bór, w którym słychać ciągły szum i gwar. Skąd to zainteresowanie, czy warto ją podtrzymać, na te pytania postaram się odpowiedzieć.

Zapytasz może, drogi Czytelniku,

skąd u mnie taka dziwna pasja. Otóż z bardzo prostej przyczyny: lubię wszystko, co jest tajemnicze. Lasy i bory takie są. Niestety na naszym obszarze nie ma tak potężnych kompleksów leśnych jak na przykład we wschodniej Polsce, ale i tak jest na co popatrzeć. Mieszkańcy naszej gminy na pewno znają, a przynajmniej wiedzą o istnieniu lasu między Żelaznem a Krzywiniem. Nie należy on do zbyt dużych, jednak po wejściu do środka można się długo błąkać, mając wrażenie, że przemierza się potężną puszcze. Nie mam zielonego pojęcia do kogo te lasy należą, ale dzikie fragmenty, mniej więcej w połowie drogi między tymi miejscowościami, robią



naprawdę niesamowite wrażenie. Idąc, napotkać można niewielkie ciek wodne, które nie są wcale takie łatwe do przebycia, mnóstwo małych oczek i jasnych, zielonych polan. Są tam także

mroczne świerkowe fragmenty lasu, gdzie rzadko kiedy promień słoneczny dociera aż do ziemi. Jeśli ktoś nie boi się

ciemności może zrobić sobie nocną wyprawę. Wtedy wrażenia są o niebo większe. Po części utracony wzrok wyostroża słuch, dzięki czemu zdaje się nam, że słyszymy wszystko. Jeśliby spojrzeć na niebo można ujrzeć majestatyczny księżyc, płynący pośród oceanu gwiazd. Nic nie zakłóca ciszy, tej naturalnej ciszy, nie dochodzą już do nas żadne odgłosy cywilizacji. Tylko pohukiwanie sów, cichy szum drzew kołysanych przez delikatny wiatr. Jeśli kiedyś, drogi Czytelniku wybierzesz się na taką nocną wyprawę, to z pewnością poczujesz się lepiej. Naprawdę nie ma się czego bać, większość zwierząt strasznie boi się ludzi. A będąc w lesie

można przeżyć naprawdę bardzo cie-



kawe spotkanie z naturą. W takich momentach zaczyna działać wyobraźnia, przenieść się można do miejsc, które ukryte są pod grubą warstwą codzienności. Pamiętam mój pierwszy tego typu wypad, było to coś niesamowitego, nie zaszedłem wcale daleko, ale poczułem potęgę lasu, widziałem go jako osobę, nie jako stertę drzew.

Niestety, owe lasy między Krzywiniem a Żelaznem są powoli wycinane, już niedługo zostaną z nich tylko nagie pola, porośnięte krzakami. Bardzo mnie zabolalo, kiedy zobaczyłem, a w sumie nie zobaczyłem lasu, który doskonale pamiętałem z dzieciństwa. Rozumiem potrzeby ludzi, ale myślę, że wycinanie wszystkiego, jak leci, to już lekka przesada. Bardziej obstawiałbym przy wyrębie lasów regularnych, sadzonych maszynami. One nie mają już takiego uroku. Dlaczego, za pytacie ponownie. Lasy regularne, człowiek kocha się w uporządkowaniu, las sadzony rzędami, w ścisłych odstępach, nie posiada praktycznie żadnej wartości estetycznej. Jest uporząd-

kowany, czysty, ale niestety nie jest naturalny.

sobicie proponowałbym inne zagospodarowanie takich dzikich obszarów. Na pewno doskonale sprawdziłoby się leśne schronisko, ścieżki rowerowe i oczywiście kosze na śmieci, o pełnej ochronie niestety nie już co marzyć. Nie będę tutaj pisał nic więcej o zanieczyszczeniu lasów, ponieważ jest to temat na osobny artykuł.

Myślę, że każdy powinien mieć okazję wejść do takiego dzikiego lasu. Nie można zostawić w całym kraju kilku takich obiektów „dla potomnych” a resztę bezlitośnie zniszczyć. Powinniśmy żyć z naturą w swego rodzaju symbiozie. Niestety człowiek jest dziwnym stworzeniem, które posiada straszny kompleks wyższości, jak na ironie wcale nie jesteśmy tacy wspaniali, bo gdybyśmy takowi byli, to nie mielibyśmy tylu kłopotów ze znalezieniem odpowiedzi na zagadki pozostawione nam przez naszych przodków, którzy żyli rzeczywiście w zgodzie z naturą i wychodzili zapewne na tym o wiele lepiej niż my.

Michał Rydlewski



# Stawy zamiast wylewisk

Rozmowa z dr hab. inż. Wojciechem Halickim, koordynatorem programu oczyszczania ścieków w Gminie Krzywiń, doradcą Związku Gmin Nadobrzezańskich

**- Coraz mniej gmin w Polsce pozwolić sobie może na oczyszczanie ścieków.**

- Celem ochrony środowiska jest prowadzenie takich działań, które służą ograniczeniu bądź eliminowaniu skutków oddziaływania działalności człowieka na środowisko naturalne. Podstawowym warunkiem skuteczności prowadzonych działań nie są jednak finanse, lecz gruntowna wiedza i doświadczenie z zakresu funkcjonowania środowiska, jego potrzeb i problemów. Ponadto dobrze pojmowana i realizowana ochrona środowiska przynosić powinna korzyści nie tylko dla środowiska, ale również dla społeczności lokalnej. W tym duchu pragnie właśnie prowadzić ochronę środowiska gmina Krzywiń, która zamierza małymi krokami i przy stosunkowo niewielkich nakładach finansowych dojść do 'dużych' efektów.

**- W jaki sposób w gminie Krzywiń zamierzają oczyszczać ścieki?**

Władze gminy zdecydowały się na stopniowe wdrażanie programu porządkowania gospodarki ściekowej połączonej jednocześnie z rozwiązywaniem najpilniejszych problemów całej gospodarki wodnej oraz rolnictwa na terenie gminy.

**- Kto jest autorem programu?**

- Autorem wdrażanego programu ma być cała gmina, której mieszkańcy współdecydować będą w podejmowaniu decyzji i realizacji zadań. Członkostwo Gminy w Stowarzyszeniu Gmin Nadobrzezańskich umożliwiło zapoznanie się z zupełnie innym od tradycyjnego podejściem do rozwiązywania problemów gospodarki wodno-ściekowej. Wiele osób z gminy przekonało się naocznie, że dzisiaj można budować oczyszczalnię

ścieków dla domku jednorodzinnego, grupy domków czy całej miejscowości, która swoim wyglądem może stać się elementem upiększającym istniejącą zabudowę gospodarstwa czy wioski. Dzisiaj inżynieria środowiska pozwala oczyszczać ścieki w warunkach naturalnych (przy braku urządzeń technicznych i środków chemicznych) tak, że uzyskana w procesie oczyszczania woda spełnia przez cały rok kryteria jakości wody powierzchniowej (rzek czy stawów) i nadaje się do ponownego wykorzystania. Jak mogli się przekonać o tym niektórzy mieszkańcy gminy oczyszczona woda najczęściej wykorzystywana jest do zasilania stawu, w którym przez cały rok żyją ryby i inne organizmy wodne. Część wody wykorzystywana jest zazwyczaj do podlewania trawników, drzew i krzewów. W praktyce oznacza to, że dla większości posesji na terenach wiejskich mogą być budowane naturalne oczyszczalnie przydomowe, które zajmują średnio około 20 m<sup>2</sup>, z czego około 3/4 zajmuje staw z czystą wodą, rybami, żabami itp. Ponadto cała oczyszczalnia obsadzona jest wieloma gatunkami różnych roślin wodnobiogennych. Sprawia to, że w okresie od wiosny do późnej jesieni oczyszczalnia przypomina mały kolorowy ogród botaniczny. Tak samo może wyglądać oczyszczalnia dla całej miejscowości.

**- Jakie są koszty tego rodzaju przedsięwzięcia?**

Koszty budowy takich oczyszczalni (łącznie ze zgłoszeniem budowlanym lub pozwoleniem na budowę) jak przetestowała to już gmina Krzywiń wahać się mają na jej terenie na poziomie około 4.000 zł, a roczne koszty eksploatacji nie powinny przekraczać poziomu

kilkudziesięciu zł. Poza uzyskaniem bardzo wysokiego efektu oczyszczania, ważnym elementem dla środowiska lokalnego jest możliwość zagospodarowania uzyskanej w procesie oczyszczania wody. W odróżnieniu od konwencjonalnych rozwiązań, gdzie ścieki oczyszczone odprowadzane są do wód powierzchniowych w omawianych oczyszczalniach dzięki bogatej roślinności w skali roku około 50 % wody jest odprowadzana do atmosfery jako para wodna, natomiast pozostała część wykorzystywana jest do nawadniania. Stosowanie takich rozwiązań ma między innymi doprowadzić do zahamowania odprowadzania ścieków oczyszczonych do wód powierzchniowych, gdzie są one najmniej przydatne, a wręcz powodują pogorszenie się jakości tych wód. Natomiast ich zagospodarowanie ma przede wszystkim podnieść retencyjność terenu (magazynowanie wody), polepszyć stosunki gruntowo-wodne, inaczej mówiąc, uzyskane wody z oczyszczalni mają pomagać środowisku lokalnemu, a nie je pogarszać.

Kolejnym ważnym atutem tego rodzaju rozwiązań jest jak już wspomniano

fakt, że oczyszczalnie te stanowią siedlisko bytowania wielu gatunków organizmów roślinnych i zwierzęcych, co dzisiaj przy zmniejszającej się liczbie małych stawów i oczek śródpolnych ma dla tych organizmów ogromne znaczenie.

**- Jakich efektów mogą spodziewać się**

- Już pierwsze lata realizacji programu powinny przynieść następujące efekty środowiskowe, to jest redukcję zanieczyszczeń, ograniczenie zużycia wody i energii elektrycznej, zakupu nawozów, podniesienie retencji lokalnej, powstanie kilka ha powierzchni stawów, nowe siedliska bytowe dla roślin i zwierząt wodno-bagiennych. Do korzyści ekonomicznych zaliczyć: ograniczenie kosztów inwestycyjnych i eksploatacyjnych, co spowoduje szybsze kanalizowanie i budowę następnych oczyszczalni. Nie mniej ważne jest to, że realizacja programu wpłynie również na podniesienie świadomości ekologicznej społeczności gminnej.

Rozmawiała: Justyna Rutecka

\*\*\*

Gmina Krzywiń rozpoczęła długotrwały proces porządkowania gospodarki ściekowej opierając ją o całą gospodarkę wodną i rolnictwo. W tym celu podjęto się realizacji następujących kroków.

- Budowy w roku 2002 na terenie gminy kilka przydomowych, naturalnych oczyszczalni z zagospodarowaniem uzyskanej wody do nawadniania i mycia maszyn rolniczych. Jeżeli roczny okres eksploatacji będzie pozytywnie oceniony przez mieszkańców, wówczas w latach następnych budowana będzie coraz większa liczba tych oczyszczalni, na terenach, na których nie przewiduje się budowy sieci kanalizacyjnej.
- Budowy w roku 2002 na terenie wsi Lubiń oczyszczalni dla szkoły i schroniska młodzieżowego o wielkości odpowiadającej potrzebom 100 mieszkańców. Uzyskane w procesie oczyszczania wody służyć będą do podlewania trawy na boisku sportowym.

Jeśli wyniki oczyszczania będą pozytywne rozwiązanie to zastosować będzie można do większych skupisk budynków mieszkalnych (ok. 25) z lokalną kanalizacją zbiorczą.

# Prawda o Cichowie

---

## Dochody i wydatki za lata 1992-2002

### I. Wydatki na nabycie gruntów:

1992-1998 - bezpłatne przejęcie na rzecz Miasta i Gminy Krzywiń od Skarbu Państwa 23 ha gruntów

1994-2000 – nabycie gruntów 9 działek razem 8,9 ha za **75.000,-zł**

### II. Dochody ze sprzedaży działek i wydatki na inwestycje

Rok 1997 *dochód* ze sprzedaży działek rekreacyjnych i usługowych – **230.200,-zł**

*wydatki* na kąpielisko wraz z budynkiem socjalnym – **47.000,-zł**

Rok 1998 *dochód* ze sprzedaży działek rekreacyjnych – **346.181,-zł**

*wydatki* na kąpielisko wraz z budynkiem socjalnym - **60.000,-zł**

budowa Folwarku „Soplicowo” **54.000,-zł**

Rok 1999 *dochód* ze sprzedaży działek rekreacyjnych oraz działki pod budowę „Dworu Soplicowo” - **29.900,-zł**

*wydatki* na kąpielisko wraz z budynkiem socjalnym - **100.000,-zł**

budowa Folwarku „Soplicowo” – **20.000,-zł**

Rok 2000 *wydatki* na kąpielisko wraz z budynkiem socjalnym – **100.000,-zł**

Rok 2001 *wydatki* na kąpielisko – **64.000,-zł**

Rok 2002 *dochód* ze sprzedaży działek pod działalność usługowo-handlową – **20.360,-zł**

### III Bilans

1. dochody	+ 626.641,-zł
2. wydatki	- 519.650,-zł.
	<b>+ 106.991,-zł</b>

Wymienione wyżej dochody nie obejmują wzrastających z roku na rok podatków od nieruchomości, wykorzystywanych na cele rekreacyjne i usługowe. W tym roku wpływy z tego tytułu wynoszą 30 tys. zł., a docelowo, po zabudowaniu wszystkich działek osiągną wysokość ok. 100 tys. zł

### KOMUNIKAT URZĘDU MIASTA I GMINY W KRZYWINIU

Z uwagi na bardzo duże zainteresowanie mieszkańców akcją zbiórki śmieci „DZIĘKI TOBIE CZYSTA GMINA” informujemy, że decyzją Zarządu Miasta i Gminy z dnia 17 października 2002 roku zostaje przedłużony termin promocyjnej sprzedaży kubków 110 litrowych w cenie 20 złotych. Warunkiem jest podpisanie umowy z firmą „IRYS” do dnia 20 grudnia 2002 roku.

Wszystkich chętnych zapraszamy do Urzędu Miasta i Gminy Krzywiń pokój nr 14 do inspektora Jacka Porankiewicza w celu załatwienia wszystkich formalności.

Zapraszamy, dzięki Tobie gmina Krzywiń może stać się jeszcze czystsza

# Zielone światło dla dróg

Program budowy dróg w gminie, przyjęty uchwałą Rady Miejskiej Krzywina.

Drogi Gminne			Drogi Powiatowe	
Lp	Szerokość drogi 4,00m Nazwa drogi i długość	Szerokość drogi 5,50m Nazwa drogi i długość	Szerokość drogi 4,00m Nazwa drogi i długość	Szerokość drogi 5,50m Nazwa drogi i dłu- gość
1	Rabiń- Rąbinek Długość 2125m	Mościszki-Dalewo Długość 2375m	Świniec-Wławie Długość 950m	Zgliniec-Jurkowo Długość 1250m
2	Zbęchy Pole –Bie- żyń Długość 2380m	Nowy Dwór – Krzywiń 1200m		Modernizacja Jurkowo 500m
3	Czerwona Wieś „Mielcuch” i wieś Ziemnice 260 m Długość 250 m	Jerka ul. Krótka 300 m		Żelazno –Siemowo 875 m lub Stankowo Długość 2125 m
4	Mościszki - Zbęchy Długość 1925 m			Łagowo Dolsk 1250 m
5	Lubiń Polna, Podgórna Zielona Długość 1450 m			
6	Kuszkowo Długość 1375 m			
7	Jerka Os. Witosa 1500 m Lipowa, Nowa, Łą- kowa	Jerka Działkowa 200 m		
8	Bieżyń w kierunku. jeziora 250m			

Program ten nie obejmuje wszystkich zamierzonych inwestycji modernizacji istniejących dróg wiejskich oraz budowy chodników.

Przedstawiony powyżej program staje się realny z uwagi na możliwość pozyskania środków pomocowych funduszu SAPARD – do 50% kosztów poszczególnych zadań. Program ten dotyczy również dróg powiatowych, gdyż ich obecny stan jest dalece niezadowolający i minioną kadencja radnych powiatowych prawie nic w tym względzie nie zmieniła. Mamy nadzieję, że w przyszłości współpraca z władzami powiatowymi będzie bardziej owocna. **(pb)**

## Zamiast nudy i choroby

# Sport

**8.09.** – Na boisku w Bielewie odbyła się IV Runda Ligi „Orlików” z udziałem 5 drużyn. W turnieju brały udział 4 drużyny: Bielewo, Łuszkowo, Krzywiń, Jurkowo. Nie przybyła drużyna Lubinia. W turnieju zwyciężyła drużyna Łuszkowa przed Bielewem, Jurkowem i Krzywiniem.



*Turniej Orlików - Burmistrz Paweł Buksalewicz wręcza nagrody kapitanowi drużyny Łuszkowa Robertowi Wawrzyniakowi*

Tabela po 4 turniejach przedstawia się następująco: I miejsce Bielewo – 35 pkt. bramki 25:4; II - Łuszkowo – 27 pkt. (17:7); III - Krzywiń – 27 pkt. (15:11); IV - Lubień – 12 pkt. (4:18); V - Jurkowo – 11 pkt. (7:26). Następny – ostatni turniej odbędzie się w Lubiniu.

W tym samym dniu o godz. 15.00 na boisku w Krzywiniu odbył się I finałowy turniej Ligi „6” w kategorii Open z udziałem drużyn Łuszkowa, Krzywina, Jurkowa, Rąbinia i Bielewa.

Wyniki: Łuszkowo – Krzywiń 3: 1; Łuszkowo – Rąbiń 8:2; Łuszkowo – Jurkowo 10:0; Bielewo – Rąbiń 4:4; Jurkowo – Bielewo 2:1; Krzywiń – Bielewo 2:1; Krzywiń – Rąbiń 3:2.

Aktualna tabela:

I miejsce Łuszkowo – 31 pkt. (63:10); II - Krzywiń – 25 pkt. (32:18); III - Bielewo – 18 pkt. (24:19); IV - Rąbiń – 15 pkt. (33:31); V - Jurkowo – 15 pkt. (22:31).

Do rozegrania pozostały mecze: Jurkowo – Rąbiń, Bielewo – Łuszkowo; Krzywiń – Jurkowo.

**15.09.** Swój drugi mecz w ramach Powiatowej Ligi Piłki Nożnej rozegrała drużyna seniorów „Gmina” Krzywiń. W pierwszym meczu z Bonikowem 3:0; w drugim rozgromiła LZS Darnowo 10:2; III mecz rozegrano w Kokorzynie, gdzie padł remis 2:2. W poprzednich dwóch sezonach drużyna „Gmina” Krzywiń zajęła dwukrotnie pierwsze miejsca w powiecie Kościan. Również w tym dniu o godz. 14.00 na boisku w Rąbinu rozgrywała swe mecze Liga „6” w kategorii trampkarzy w Turnieju Pocieszenia. Wyniki: Kopaszewo – Lubień 14:0; Rąbiń – Kopaszewo 0:0; Rąbiń – Lubień 7:0. Puchar „Pocieszenia” dla Kopaszewa, II - Rąbiń, III – Lubień.

**22.09.** – Na boisku w Łuszkowie odbył się finałowy turniej Piłki Nożnej Ligi „6” w kategorii trampkarzy z udziałem drużyn: Łagowa, Krzywina, Bielewa, Łuszkowa. Wyniki: Łuszkowo-Krzywiń 1:2; Krzywiń-Łagowo 5:0; Bielewo-Łagowo 1:0; Krzywiń-Bielwo 6:2; Łuszkowo-Bielewo 1:1; Łuszkowo-Łagowo 11:0. 1 miejsce zajęła drużyna Konieczny Krzywiń; II - Łuszkowo, III - Bielewo; IV - Łagowo. Po zsumowaniu wyników z całej ligi ostateczna tabela przedstawia się następująco: I miejsce Łuszkowo 22 pkt. bramki 51:6; II - „Konieczny” Krzywiń – 22 pkt. (36:16); III - Łagowo – 12 pkt. (14:21); IV - Bielewo – 11 pkt. (22:23).

**Inne sprawy:** Dzięki sponsorowaniu 2 drużyny z naszej gminy grają w Powiatowej Lidze Trampkarzy. Są to drużyny rocznika 1987-1990 „Konieczny” Krzywiń oraz drużyna LZS Łuszkowo skupiająca dzieci z Lubinia, Łuszkowa, Jerki oraz głównie z Rąbinia. Drużynie LZS Łuszkowo pomaga Urząd Miasta

i Gminy w Krzywiniu, natomiast zakupu korkotrampek i nowych strojów dokonał szef Agro-Handlu Mościszki-Kaliszewo pan Jan Ludwiczak. Drużyny grają na terenie powiatu kościańskiego.

**29.09.** – została otwarta nowa hala sportowa przy Zespole Szkół w Jerce. Rada Gminna LZS Krzywiń będzie organizowała szereg turniejów halowych w różnych dyscyplinach sportowych. O szczegóły pytać przewodniczącego

RG LZS Krzywiń – Zenon Kurt tel. 517 86 21.

Pierwszymi rozgrywkami będzie Liga Halowa w kategorii seniorów (patrz komunikat).

Proponujemy również Halową Ligę Piłki Nożnej w kategorii Oldbojów. W drużynach mogą brać udział zawodnicy, którzy ukończyli 30 lat – ze wsi i zakładów pracy (szczegóły Zenon Kurt – 517 86 21).

---

## Z DZIAŁALNOŚCI RADY GMINNEJ LZS KRZYWIŃ

W miesiącu sierpniu i wrześniu Rada Gminna LZS Krzywiń działająca przy Urzędzie Miasta i Gminy była organizatorem wielu imprez sportowo-rekreacyjnych na terenie Gminy.

- 4 sierpnia na boisku w Łuszkowie odbyły się imprezy pod nazwą „Wakacje na sportowo”. W turnieju trampkarzy zwyciężył zespół „Konieczny” Krzywiń, który wystąpił w finale z Łuszkowem 3:2. W kategorii Orlików I miejsce zajęła drużyna



*Fot. LZS 0001 Migawka z turnieju piłkarskiego „Wakacje na Sportowo”, który odbył się w Łuszkowie. Na pierwszym planie część drużyny Bielawa, w środku drużyna „Konieczny” Krzywiń oraz drużyna Łuszkowa.*

Bielewa przed Łuszkowem i Krzywiniem. W meczach piłki nożnej seniorów drużyna Gmina Krzywiń zwyciężyła Alplast Nockowo 3:0 oraz Nieślabin gm. Śrem 4:3. Ponadto dla dzieci zorganizowano 4 konkurencje rekreacyjne oraz dla rodzin, w których startowała mama + tata + dziecko rzut łaczkim, beretem i podkową. Nagrody ufundował Urząd Miasta i Gminy Krzywiń.

- 11 sierpnia na boisku w Krzywiniu odbył się Turniej Piłkarski o Puchar Piekarni I. T. I. z Krzywina, w którym startowało 6 drużyn Orlików tj. dzieci do lat 10. Zwyciężyła drużyna Bielawa przed Krzywiniem, Łuszkowem, Jurkowem, Kopaszewem i Lubiniem. Gwoździem turnieju był mecz pracowników piekarń ITI Krzywiń – „Boguś” Nochowo gm. Śrem. Zwyciężyła drużyna „Boguś” Nochowo 2:1. Organizatorzy dla wszystkich uczestników ufundowali nagrody w postaci pucharów, piłek oraz słodczy. Nagrody wręczyli szefowie firm: Jerzy Świerczyński, Józef Kozber i Tadeusz Pijanowski.
- 18 sierpnia rozegrano na boisku w Łuszkowie mecz piłki nożnej w kategorii seniorów: Gmina Krzywiń – LZS Włociejewki gm. Książ Wlkp. – wynik 3:0.
- 24 sierpnia w ramach „Wakacji na sportowo” Rada Gminna LZS Krzywiń była organizatorem wycieczki turystyczno-piłkarskiej po Ziemi Boreckiej. W wycieczce

uczestniczyły trzy drużyny piłkarskie z naszej gminy. Podczas wycieczki uczestnicy zwiedzili stadiony piłkarskie Kani Gostyń i Wisły Borek Wlkp. Oglądali zabytkowy Kościół Filipinów w Gostyniu oraz Rynek z Ratuszem w Borku Wlkp. Następnie udano się do Głogininia gm. Borek Wlkp., gdzie drużyny rozegrały mecze piłkarskie.

W turnieju piłkarskim „Klas gimnazjum”. Drużyna Gminy Krzywiń pokonała Bruczków 6:0 oraz zremisowała z Głogininem 2:2. Drużyna trampkarzy zwyciężyła kolegów z Bruczkowa 8:1. Natomiast drużyna orlików zremisowała z Głogininem 0:0.

W drużynach reprezentujących gminę Krzywiń grały dzieci z Łagowa, Krzywina, Wieszkowa, Łuszkowa, Kopaszewa, Lubinia, Jerki, Gierłachowa, Brzozowca i Rabinia.

Sponsorami wyjazdu byli: Urząd Miasta i Gminy Krzywiń i Agro-Handel Mościszki Kaliszewo.

- 25 sierpnia na boisku w Krzywiniu odbył się Turniej Piłkarski Seniorów, w którym brali udział zawodnicy drużyn Gmina Krzywiń, Nochowo gm. Śrem, Dalewo gm. Śrem. Turniej zakończył się zwycięstwem drużyny Gmina Krzywiń przed Dalewem i Nochowem.
- 28 sierpnia – W ramach „Wakacji na sportowo” Rada Gminna LZS Krzywiń i PZLZS w Kościanie była organizatorem rajdu rowerowo-piłkarskiego na trasie Łuszkowo-Mościszki-Cichowo-Bieżyń-Zbęchy-Łuszkowo. W czasie przerw podczas jazdy rozgrywane były proste konkurencje sportowe o nagrody ufundowane przez PZ LZS w Kościanie. W Cichowie dzieci 3-krotnie korzystały z kąpieli pod okiem ratownika.

**UWAGA! UWAGA! UWAGA! UWAGA! UWAGA! UWAGA!**

**ZEBRANIE PODSUMOWUJĄCE SEZON SPORTOWY RG LZS  
KRZYWIŃ W ROKU 2002 ODBĘDZIE SIĘ  
3 LISTOPADA O GODZ. 14.00 W ŁUSZKOWIE.**

## KOMUNIKAT

Rada Gminna L.Z.S. Krzywiń zawiadamia:

W sezonie jesienno - zimowym 2002 / 2003 organizuje Krzywińską Ligę Piłki Halowej w kategorii seniorów i oldbojów (zawodników, którzy ukończyli 30 rok życia)

Miejsce - Hala Sportowa Jerka.

Mecze rozgrywane będą w niedziele od godz 14.00 natomiast w okresie postu i adwentu, w sobotę od godz 17.00 .

Rozpoczęcie ligi 10 listopada.

**Zgłoszenia przyjmuje – Zenon  
Kurt Łuszkowo 18a - telefon 517 86  
21 do końca października.**

- Ilość zgłoszonych zawodników 12

- Wpisowe ( w zależności od ilości drużyn)

Zapraszamy również drużyny z innych gmin oraz zakładów pracy gminy Krzywiń.

**OGŁOSZENIE DROBNE**

**PROFESJONALNA NAUKA  
GRY**

**NA PIANINIE**

**tel. 0 501 053 962**

# Rada Miejska w statystyce

---

Podczas 34 sesji Rady Miejskiej, których czas trwania przekroczył 150 godzin, podjęto 412 uchwał. Frekwencja radnych podczas wszystkich sesji była bardzo wysoka.

- Najczęściej głos w trakcie obrad zabierali:
  1. Andrzej Jęcz – przewodniczący Rady Miejskiej
  2. Paweł Buksalewicz – burmistrz Miasta i Gminy Krzywiń
  3. Marian Jagiełło – przewodniczący Komisji Oświaty
  4. Krystyna Moszyńska – radna
  5. Czesław Janikowki wiceprzewodniczący Rady
  6. Henryk Szłapczyński – radny (w punkcie wolne głosy i wnioski)
- Najrzadziej głos zabierał radny Mieczysław Landzwojczak – (tylko podczas pierwszej sesji)
- Na sesje Rady zapraszani byli radni powiatowi. Ich udział w sesjach:
  1. Jan Lemański 24
  2. Mirosław Radoła 14
  3. Bernard Turski 2
  4. Józef Kozber 2 (radny do marca 2002 r.)
  5. Zenon Grobelny 2 (radny od marca 2002)
- Ważną powinnością sołtysów był udział w sesjach Rady. Najczęściej obecni byli:
  1. Stanisław Kaźmierczak, Lubiń - 24
  2. Jan Lemański, Jerka - 24 (jednocześnie radny Rady Powiatowej)
  3. Zbigniew Zieliński, Zbęchy - 24 (jednocześnie radny Rady Miejskiej)
  4. Paweł Prałat, Bielewo - 20
  5. Zbigniew Dopierała, Zbęchy Pole – 8 (sołtys od lutego 2001)
- Najrzadziej w sesjach uczestniczyli:
  1. Zdzisław Juskowiak, Rogaczewo Wielkie – 1
  2. Józef Grzelczyk, Rogaczewo Małe - 1
  3. Andrzej Hamulski, Wieszkowo - 1
  4. Andrzej Rydlewski Czerwona Wieś 4 (pełnił funkcję sołtysa do marca 2002)
  5. Dariusz Kustos, Żelazno - 5

# Zadłużenie gmin powiatu kościańskiego na koniec 2001 roku

sporządzony na podstawie opracowań RIO - Zeszyt Nr 2/2002

GMINA	DOCHODY BUDŻETU	ZADŁUŻENIE					
		papiery wartościowe	%	kredyty i pożyczki	%	RAZEM	%
Krzywiń	12.174.846	-	-	550.000	4,5	550.000	4,5
Kościan	16.719.986	-	-	2.400.000	14,4	2.400.000	14,4
Śmigiel	18.262.365	3.330.000	18,2	2.313.500	12,7	5.643.500	30,9
Czempiń	12.024.129	-	-	6.344.303	52,7	6.344.303	52,7
Kościan - miasto	31.912.241	6.000.000	18,8	5.094.625	16,0	11.651.684	36,5

% - zadłużenie w stosunku do całego budżetu gminy

Przedstawione wyżej zestawienie pokazuje, że Miasto i Gmina Krzywiń jest najmniej zadłużoną gminą w powiecie kościańskim. Jest to potwierdzenie właściwej gospodarki finansowej, prowadzonej od lat przez samorząd gminny. Gmina korzysta również z kredytów, ale na niewielkie kwoty i głównie z preferencyjnych, częściowo umarzalnych.

Według prawa gmina może zadłużyć się do 60 % wielkości swego rocznego dochodu. Mimo to krzywiński samorząd wychodził z założenia, że najbezpieczniej jest prowadzić inwestycje ze środków własnych, gdyż zaciąganie kredytów komercyjnych, emisja komunalnych obligacji pociągają za sobą duże koszty (spłata odsetek) i zamyka drogę do korzystania w przyszłości z dotacji. Ponadto skutki nadmiernego zadłużenia obciążają następne pokolenia.

**Nie kłótnie, a POROZUMIENIE między ludźmi zadecyduje o dobrej przyszłości naszej gminy.  
Weź udział w wyborach 27 października, nie pozwól innym decydować za Ciebie.**