

# Kronika Gostyńska

## V. Jednodniówka Regionalna

Gostyń, dnia 22. maja 1929 r.

.....  
T RE Ś C: Refleksje rolnicze. — Dr. Stanisław Kipta. Opis powiatu gostyńskiego pod względem rolniczym — Edward Potworowski. Z dziejów spółdzielczości w powiecie gostyńskim — Władysław Stachowski. Nasiennictwo w powiecie gostyńskim — Dr. St. K. Działalność charytatywna w powiecie gostyńskim — Marja Lossowowa. Cukrownia w Gostyniu dawniej i dziś — inż. Z. P. Parę słów o „Rolniku“ w Gostyniu — Stanisław Cieślewicz. Gostyńska Mleczarnia Spółdzielcza — Jan Kurnatowski.  
.....

**Dr. STANISŁAW KIPTA.**

### Refleksje rolnicze.

Pan Prezydent Rzeczypospolitej przyjeżdża do powiatu gostyńskiego, jako gość Wielkopolskiego Towarzystwa Kółek Rolniczych, dając przez to wyraz ważności rolnictwa w naszym życiu państwowem.

„Kronika Gostyńska“, skromna pionierka regionalizmu przyłączając się do hołdu całego społeczeństwa składanego dziś Najwyższemu Przedstawicielowi Rzeczypospolitej, poświęca numer bieżący rolnictwu i życiu powiatu gostyńskiego, chcąc ze swej strony uczcić Dostojnego Gościa.

Rolnictwo, ta zaniedbywana do niedawna najważniejsza gałąź gospodarstwa narodowego ma w Prezydencie Rzeczypospolitej wysokiego orędownika.

Najwyższy Dostojnik Rzeczypospolitej zwiedza nasze warsztaty pracy rolnej. Niezawodnie odwiedziny nie pozostaną bez echa w dalszej pracy naszego rolnika.

Ten wybitny bowiem uczoney, stojący obecnie na czele Państwa, swą znajomością zagadnień wytwórczości rolnej, swą inicjatywą i ukochaniem sprawy zachęca i zniewala społeczeństwo do wzięcia gorliwszego niż dotąd udziału w wyścigu pracy pomiędzy narodami.

Mimowoli przypominają się słowa Pana Prezydenta, wypowiedziane w ubiegłym roku do rolników województwa Warszawskiego w Wartkowicach: „w Polsce będzie dobrze, musi

być dobrze... A spieszyć się musimy, aby na tyle wzmocnić się gospodarczo, by naciski zachodnich krajów, więcej od nas zaawansowanych, nie mogły rozwoju naszego zahamować względnie sparaliżować...

\*

\*

† Gostyń witając Prezydenta Rzeczypospolitej u siebie i na swych niwach, mimowoli musi spojrzeć wstecz i przypomnieć sobie te wielkie w swych dziejach chwile, kiedy to garść żołnierzy z 1831 r. po nieudanej wojnie zaczęła przemieniać na ziemi Wielkopolskiej miecze na pługi. Czynili to z tą samą fantazją i ofiarnością, z jaką szli do walki o Niepodległość. Tu w Gostyniu właśnie te niepodległe duchy stworzyły w r. 1834 Kasyno Obywatelskie, które się stało kuźnią pracy obywatelskiej na całe Księstwo. Wydział Rolniczo-Przemysłowy Kasyna wydaje swą gazetę fachową „Przewodnik rolniczo-handlowy”. Stąd wyszła myśl stworzenia pierwszej w Wielkopolsce organizacji rolniczej — Centralnego Towarzystwa Gospodarczego.

Tradycje są przeto piękne i wielkie.

Tradycje jednak obowiązują.

\*

\*

\*

Dzisiejszy powiat gostyński nie potrzebuje się wstydzić swego dorobku gospodarczo-kulturalnego. Należy przecież do najbardziej bogatych rolniczo powiatów w Polsce.

Pomiędzy warsztatami pracy rolniczej Rzeczypospolitej, gostyńskie postęunki należą jakościowo przecież do czołowych. Czy chodzi o hodowlę, czy nasiennictwo, czy też o przemysł rolny, czy też o ogólną wytwórczość rolną — powiatownikami pracy może się słusznie poszczycić.

Dla całych połaci Polski wyniki rolnictwa gostyńskiego stanowią może na długo ideał nieprędko osiągalny.

Gostyń ma przecież największą w Polsce spółdzielnię wytwórczą w cukrowni gostyńskiej. — Mleczarnia spółdzielcza gostyńska, należy do potężniejszych placówek przemysłu mleczarskiego w Polsce.

Sieć komunikacyjna dorównywa gęstością i stanem najbardziej kulturalnym krajom zachodu.

Szkółka drzewna powiatu zaczyna się przyczyniać do przemiany powiatu w raj pelen jabłoni, grusz i czereśni, jak to się wyrażają entuzjaści samorządowi z Województw Centralnych.

Ustrój wsi jest mimo wszystko zdrowy.

Gospodarstw karłowatych dość nieznaczny odsetek i gospodarstwa te zajmujące 6.8 proc. ogólnego obszaru nie stanowią zresztą głównego warsztatu pracy właścicieli. Grunta są scalone. U włościan utrzymuje się pochwały godna tendencja niepodzielności gospodarstw.

Socjalne stosunki są zdrowsze, niż gdzieindziej w Polsce.

Robotnik rolny mieszka przyzwoicie. — Bezrobocie nie jest rażącą plagą powiatu. Otwierają się nowe źródła zarobku w rolnictwie.

Symbolem polskiej pracy i energii to Pudliszki.

Na 1500 hektarach ziemi zamiast normalnie 150 robotników rolnych pracuje tam zgórą 800.

Gdybyśmy mieli więcej takich gospodarstw przeludniona wieś polska nie wysyłałaby nadmiaru swych dzieci na poniewierkę do Niemiec i Francji.

Może przeto powiat Gostyński stanowić przykład dla innych ziem Rzeczypospolitej.

Dużo się Polska może tu nauczyć i zobaczyć.

\*  
\*  
\*

Tradycja jednak obowiązuje:

Nie doszło rolnictwo powiatu gostyńskiego jeszcze do ideału.

Zresztą kto nie idzie naprzód, ten się cofa.

Rolnictwo tutejsze nie osiągnęło jeszcze wydajności plonów z roku 1913.

Daleko zaś jesteśmy jeszcze w wydajności plonów za Danją, Holanją i Niemcami.

Przeciętne plony pszenicy wynosiły w powiecie w latach 1921-24 z jednego hektara 18,6 q., kiedy Danja poszczycić się może 29.1 q. z tego samego obszaru.

Cały szereg miejscowości ma jeszcze grunta niedrenowane. Ma jeszcze takie grunta nawet wielka własność w drobniejszych partjach. Dawne urządzenia meljoracyjne w wielu wypadkach wymagają rewizji.

Mała własność, jak twierdzi prof. Wł. Grabski, produkuje mniej o około 19 proc. od własności wielkiej i ten stosunek niezawodnie w przybliżeniu ma miejsce w tutejszym powiecie.

Hodowla bydła u włościan nie stoi na wyżynie. U służby folwarcznej bydło jest wprost nędzne. Mała własność nie

została wciągnięta dotąd w orbitę wpływów mleczarstwa spółdzielczego.

Na drogach jeszcze dużo typowych polskich wierzb. Nawet drogi wielkich majątków jeszcze nie są obsadzone drzewkami owocowymi. Za mało sadów, ogrodów i pszczół.

Małorolny nie ma jeszcze dostatecznej ilości maszyn, choć zrzeszony włościanin w Piątkowie poznańskim orze dziś motorowym „Döhringiem“. Prześcigają inni rolników gostyńskich.

Drobny rolnik średzki, Walenty Gaj w Kijewie w r. 1926/27 uzyskuje z jednego ha 24 q żyta, 26 q pszenicy, 34 q jęczmienia, 40 q owsa, 290 q buraków cukr., 286 q ziemniaków.

Pracy więc nie zabraknie, ani dla indywidualnych rolników, ani też dla organizacyj rolniczych i działaczy społecznych, ani też dla samorządów.

Trzeba się spieszyć — nakazuje Prezydent Rzeczypospolitej.

Do pospiechu wzywa piękna i wielka tradycja gostyńska. Pospiech nakazuje rolnikom gostyńskim związanym w Wielkopolskim Towarzystwie Kółek Rolniczych ich własna uchwała z dnia 23. września 1928 r., którą proklamowali Gostyńską Kampanję Zbożową.

Wyrazili się w tym manifestie do społeczeństwa następująco:

My obywatele ziemi gostyńskiej, pamiętając o wielkiej tradycji obywatelskiej twórców Kasyna gostyńskiego, które świeciło inicjatywą obywatelską na całą Wielkopolskę — w dziesiątą rocznicę Niepodległości Polski — uważamy za pierwszy obowiązek narodowy doby dzisiejszej, dla dania Rzeczypospolitej granitowych podstaw dobrobytu, wzmoczenie narodowej wytwórczości, a szczególnie produkcji rolnej.

Uważamy przeto za konieczne wszczęcie na terenie powiatu gostyńskiego Wielkiej Kampanji Zbożowej, która by w najbliższym czasie, a najdalej w latach 5 zapewniła uzyskanie z 1 morga powierzchni użytków, nadwyżki równej conajmniej 1 centnara żyta

Uważamy wreszcie za konieczne w okresie lat 5, zlikwidowanie drogą meljoracyj wszystkich mokrych gruntów i łąk.

Wszystko to obowiązuje.

„Kronika Gostyńska” ta skromna pionierka regionalizmu i pracy obywatelskiej w powiecie wyraża nadzieję, że pobyt Prezydenta Rzeczypospolitej doda całemu społeczeństwu powiatu Gostyńskiego bodźca do pracy, po to by w Polsce było naprawdę jak najprędzej lepiej.

**EDWARD POTWOROWSKI.**

prezes pow. W. T. K. R.

## Opis powiatu gostyńskiego pod względem rolniczym.

Powiat gostyński można zaliczyć do kulturalniejszych pod względem gospodarczym powiatów naszego Województwa, dzięki wymienitej komunikacji oraz urodzajnej glebie łagodnej i łatwo uprawnej.

Na północy powiatu znajduje się niziną górnej Obry, z jej dorzeczem strumykiem Dąbrówka (Brzeźnianka). Środek powiatu z północy na południe przecina strumyk Kania, płynący ku północy oraz Polski Rów, ze spadkiem ku południowi. Na południu powiatu płynie Dąbroczna wązka tylko niziną.

W powyższych nizinach strumyków, położone są prawie jedyne łąki w powiecie, nie zbyt urodzajne, łatwo zakwaszające się z powodu napływu wiosną licznych wód z wyżej położonych pól i stosunkowo lichego spadku strumieni. Łąki te posiadają płytką warstwę torfu nieprzekraczającą 1,50 metra na podglebiu piaszczystem. Z wyjątkiem Obry strumyki te latem posiadają bardzo niski stan wody bez dopływów i dlatego nie nadają się do założenia sztucznego rybołówstwa. Jedyne rybołówstwo sztuczne większych rozmiarów posiada maj. Jezewo. Pozatem powiat tworzy wyżynę, płaską z małymi tylko pochyleniami o glebie piaszczysto-gliniastej łatwo uprawnej. Południowa część powiatu posiada więcej próchnicy i jest urodzajniejszą. Zbocza nizin wyżej wspomnianych, posiadają glebę piaszczystą, przechodzącą często w trudno uprawną glinę, szczególnie spadki nad Kanią, i Obrą, gdzie znajdujemy również sporadycznie złoża żwirowe.

Lasów państwowych powiat nie posiada. Za to jest szereg prywatnych rewirów, z tych najpoważniejszy kompleks na wschodzie powiatu należący do Dóbr Klasztornych XX. Filipinów i majątności Chocieszewice, na południu powiatu lat majątku Smolice oraz majątków: Rokosowo, Pudliszki, Sarbi-

nowo, Dzieżczyzna, Drzewce i Dóbr Ponieckich w jednym kompleksie, na północnym wschodzie kompleks lasu majątności Jeżewa, Grodnicy, Godurowa i Dręczewa, na północnym zachodzie lasy, łączące się, majątków: Dusina, Gola i Kosowo, oraz mniejszy las w Wielkiej Łęce. Lasy te prowadzone systematycznie przeważnie pod nadzorem Wielkopolskiej Izby Rolniczej nie pokrywają w zupełności zapotrzebowania opału i budulcu powiatu. Dlatego budulec tu jest drogi i częściowo sprowadzany z powiatu śremskiego i dalszych.

Ziemie orne są prawie w 90 proc. drenowane. Są jeszcze nieliczne gminy, które dotąd nie zdobyły się na położenie spółek drenarskich. Ogółem istnieje w powiecie takich spółek włościańskich przeszło 35. Większa własność ma grunta wydrenowane własnym kosztem we własnym zakresie. Niziny łączne, są przeważnie meljorowane systemem spółkowym. Meljoracja polega przeważnie na osuszeniu, a tylko w drobnej części na nawadnianiu. Pokosów dają łąki tylko dwa. Poza-tem po sprzęcie potrawu użytkowuje się łąki częściowo tylko jako pastwisko. Wspólnych pastwisk ani użytków rolnych w powiecie nie ma. Majątki rolne są przeważnie w własnej administracji właścicieli, prócz dwóch majątków państwowych, dwóch majątków martwej ręki i dwóch majątków prywatnych wdzierzawionych. Drobne dzierżawy wśród adjacentów nieprzekraczają 600 ha. — Siana powiat nie eksportuje, gdyż łąki nie pokrywają zapotrzebowania lokalnego.

Głównymi produktami rolnymi są: pszenica, żyto, jęczmień, owies, ziemniaki i buraki cukrowe.

Produkcja pszenicy po wojnie dorównuje prawie produkcji żyta. Eksport jęczmienia browarnianego przed wojną bardzo silny do Niemiec, obecnie bardzo podupadł z wielką stratą dla rolnictwa. Jęczmień tutejszy słynął z jakości na rynku wrocławskim. Obecnie zbyt jęczmienia ograniczył się do browarów w Małopolsce, Górnego Śląska i sporadycznie do Szwajcarii. Siłą faktu ustąpił jęczmień miejsca owsom i w nieznacznej mierze strączkowym oraz ich mieszankom. — Te ostatnie używane są jako śród na pasze wobec drogich pasz zagranicznych.

Hodowla zbóż i nasion, oraz produkcja uszlachetnionych ich odsiewów w czasach polskich, bardzo się wzmogła Sandomiersko - Wielkopolska Hodowla Nasion w Antoninach posiada 2 udziałowców w naszym powiecie i to majątek Szelejewa (hodowla jęczmienia) i majątek Wielka Łęka (hodowla pszenicy). Subplantatorami teje hodowli specjalnie nasion buraczanych, jak i hodowli Janasza, prócz wyżej wymienionych 2 majątków, są również majątki: Drzewce, Dusina, Gola, Janiszewo, Jeżewo, Krajewice, Niepart, Pijanowice i Zalesie. Własne hodowle, zbóż posiadają majątki (prócz majątków, należących do Sandomiersko - Wielkopolskiej Hodowli Nasion — Szelejewa i W. Łęki z folwarkami) jeszcze majątność Jeżewo z

folwarkami (żyto Rogalińskie) oraz majątność Gola z folwarkami (żyto wielkopolskie i jęczmień). — Uszlachetnioną produkcję zbóż i ziemniaków cudzych, hodowli krajowych jak i zagranicznych, posiada cały szereg majątków: Bodzewo, Chwałkowo, Drzewce, Kosowo, Pępowo, Pudliszki i Smolice. Majętność Gola jest pozatem udziałowcem Polsko-Szwedzkiej Hodowli Svalöf i produkuje oryginalne szwedzkie pszenice, grochy, i owsze hodowli Svalöf. Wszystkie wyżej wspomniane majątki posiadają nowoczesne urządzenia mechanicznych czyszczarni zbóż i stoją pod nadzorem Wydziału Nasiennego Wielkopolskiej Izby Rolniczej. Również i spółdzielnie posiadają czyszczarnie zboża siewnego, tak, że miejscowy rolnik ma wyjątkową łatwość nabycia uszlachetnionych zbóż siewnych. Pozatem eksportuje się zboża siewne do całej Polski, przeważnie na Kresy i do Małopolski. Możemy z satysfakcją stwierdzić, że w powiecie naszym produkuje się w znacznej mierze płody rolne hodowli krajowych.

Plantacja buraków po wojnie, szczególnie u włościan podniosła się kosztem plantacji ziemniaków.

Zbyt ziemniaków zapewniony przed wojną w okręgach przemysłowych Niemiec obecnie jest niepewny i uciążliwy, i dlatego plantacja ta u włościan częściowo ustąpiła miejsca plantacji buraków z wielką korzyścią dla uprawy pól włościańskich. Większa własność posiada w powiecie 7 gorzelni i 4 płatkarnie. Także w większych majątkach plantacji ziemniaków w większej mierze nie zredukowano. W powiecie w 3 majątkach znajdują się hodowle ziemniaków i to: w Janiszewie i Jeżewie kontynuuje się dawniejszą hodowlę małopolską ziemniaków Dołkowskiego a w Goli: własną hodowlę ziemniaków na większą skalę. Eksport sadzeniaków na Wschód, G. Śląsk i do Małopolski jest dość znaczny.

Hodowla inwentarza żywego, która podczas wojny znacznie ucierpiała, obecnie stale się podnosi. W powiecie istnieją 4 stacje kopulacyjne ogierów państwowych i to: w majątności Gola, Niepart, Pępowo i Szelejewo. Pozatem szereg ogierów prywatnych licencjonowanych przez Wielkopolską Izbę Rolniczą, pokrywają w zupełności zapotrzebowanie lokalne. W powiecie stoją 2 ogiery pełnej krwi w Pępowie i Szelejewie. Majętności te dostarczają rocznie po kilkanaście remont wojskowych, oraz kilka ogierów do stad państwowych. Reszta ogierów półkrwi, posiada szereg majątków jak: Smolice, Wielkie Strzelce, Rokosowo, Pępowo, Wielka Łęka, Jeżewo, Gola i Gębice. Kilkunastu włościan ma zapisane klacze do księgi hodowli koni półkrwi szlachetnej, a szczególnie okolica Krobi, odznacza się doborową hodowlą koni u włościan, gdzie rok rocznie odbywają się przetargi publiczne źrebcy, kupowanych przez majątki z całego województwa dostarczające remont wojskowych. Konia typu zimnokrwistego zaprowadzonego przez Niemców, obecnie w naszym powiecie prawie że niema.

Hodowla bydła ogranicza się do czarno-nizinnej rasy mlecznej, która po wojnie ogromnie się wzmogła. Prawie wszystkie obory większej własności stoją pod kontrolą mleczności Wielkopolskiej Izby Rolniczej. Zarodowe obory posiadają majątki: Bodzewo, Drzewce, Gębice, Gola, Jeżewo, Koszkowo, Łęka Wielka, Pepowo, Puddiszki, Strzelce Wielkie, Czachorowo i Szelejewo. Z tych majątności Szelejewo i Pepowo wybiły się na pierwsze miejsce i dostarczają pokaźną ilość buhaja rozplodowych, sprzedawanych na przetargach Wielkopolskiej Izby Rolniczej. Hodowla bydła u włościan nie stoi jeszcze na wysokości, choć stale się poprawia.

Również hodowla nierogaczyny zastąpiona jest przez chlewnie zarodowe w Koszkowie i Pepowie. Włościanie chowają dużo nierogaczyny. Sprzedawają także na targach tygodniowych dużo prosiąt na eksport na Górny Śląsk. Dworskie chlewnie jak: Dąbrówka, Zalesie, Dusina, Gola, Kosowo, Żytowiecko, Chwałkowo, Puddiszki, Smolnice i Niepart produkują tuczniaki na bekony.

Hodowla owiec w powiecie stoi nisko dla braku odpowiednich warunków z powodu intensywności produkcji rolnej.

Również hodowla drobnego inwentarza jest bez znaczenia. Handel jajami znajduje się w ręku prywatnym.

W powiecie mamy Cukrownię Spółdzielczą w Gostyniu, największą spółdzielnię wytwórczo-przemysłową w Polsce. — Przerób jej dzienny wynosi 17.000 q. buraków a roczny do 1.200.000 q. Udziały należą wyłącznie do plantatorów, w tym ca. 7 proc. do małorolnych. Dla wygody małorolnych istnieją na dworcach kolejowych 4 wagi odbiorcze do buraków.

Południowa część powiatu plantuje buraki dla Cukrowni w Zdunach i Miejskiej Górze. Cukrownie dostarczają plantatorom nawozy sztuczne w obfitej mierze, to też użycie ich podniosło się zgorą o 25 proc. po wojnie.

W powiecie istnieje 3 młyny parowe i 2 młyny motorowe handlowe w miasteczkach o łącznym przemiele dziennym 800—1000 q, oraz jeden parowy rolniczy w Szelejewie, i 3 mniejsze młyny przy gorzelniach.

Młyny te pokrywają lokalne zapotrzebowanie mąki w zupełności. Pozatem powiat eksportuje pszenicę i żyto w równej mierze do młynów Kalisza, Ostrowa i Leszna, a ztamtąd sprowadza ospe.

W powiecie istnieje tylko jedna spółdzielnia mleczarnia w Gostyniu o dziennym przerobie około 10.000 litrów mleka, do której dostarczają mleko dwory i tylko 5 gmin. Prócz tego egzystuje mleczarnia handlowa w Poniecu i Czeluścinie i mleczarnie dworskie w Szelejewie, Chwałkowie, Żytowiecku, Puddiszkach i Pepowie, przerabiające mleko z własnych obór na masło i sery. Eksport masła idzie prawie wyłącznie do Niemiec i na Górny Śląsk.

... Gorzelnie ziemniaczane posiadają majątki: Gola, Wielka Łęka, Rokosowo, Pudliszki, Smolice, Pępowo i Szelejewo.

Platkarnie posiadają majątki: Gola, Wielka Łęka, Smolice i Pępowo.

Pozatem w Pudliszkach istnieje znaczna fabryka konserw warzyw i owoców, której produkcja rozchodzi się po całej Polsce.

W powiecie istnieje prócz wyżej wymienionych cukrowni spółdzielczej i mleczarni spółdzielczej, 5 Banków Ludowych Spółdzielczych, Powiatowa Kasa Oszczędności i 2 Miejskie Kasy Oszczędności, z tego najpoważniejszą instytucją jest Bank Pożyczkowy w Gostyniu, który posiada zastępstwo Banku Rolnego i Banku Polskiego, jest wielką dogodnością dla drobnego rolnictwa i kupiectwa.

Prócz tego istnieją w miasteczkach 3 Spółdzielnie rolniczo-handlowe „Rolnik”, które skupiają 60 proc. handlu rolniczego w sobie. Największy obrót wykazuje „Rolnik” w Gostyniu, jedna z najważniejszych spółdzielni rolniczo-handlowych w wojew. poznańskim.

Łącznie z zapotrzebowaniem rolnictwa istnieją w powiecie 4 cegielnie przemysłowe o przeciętnej produkcji 10.000.000 cegieł, oraz kilka warsztatów reperacyjnych i 3 mniejsze fabryki maszyn rolniczych, oraz rakarnia parowa i huta szkła.

Sadownictwo w powiecie jest słabo rozwinięte, z wyjątkiem w majątności Pudliszki.

Po wojnie przez szereg lat wzmogła się plantacja lnu wobec wybudowania roszarni. Niestety, po spaleniu się fabryki, plantacja lnu, jako nierentująca się, upadła prawie w zupełności.

Warzyw polowo nie uprawia się prawie wcale z wyjątkiem w majątności Pudliszki przy fabryce konserw.

Cechą dodatnią tutejszego powiatu jest wyśmienita komunikacja. 6 linii kolejowych przecina powiat, tak, że najdalsza odległość wsi od dworca kolejowego wynosi 6 klm. Z wyjątkiem dwóch wsi, wszystkie osiedla w powiecie mają połączenie z miastem, dworcem kol., parafją i urzędami bitą drogą i pod tym względem stoi powiat nasz na pierwszym miejscu w państwie polskim, po Zagłębiu Górnosląskiem.

Prócz dróg bitych posiadają majątki: Godurowo, Gola, Pudliszki i Wielka Łęka kolejki polne, łączące pola i folwarki z stacją kolejową, łącznej długości ca. 30 klm. stałego toru, poza torem przenośnym.

W powiecie pracuje na majątkach 12 pługów parowych i ca 25 pługów motorowych. Prawie wszystkie majątki mają światło elektryczne.

Wydział Powiatowy posiada własną wzorową szkołkę drzewek owocowych, celem obsadzenia dróg powiatowych.

Powiat posiada 2 zakłady chorych pod kierownictwem zakonów żeńskich i męskich, znakomicie urządzonych, gim-

nazjum męskie, z bursą w Gostyniu, oraz zakład wycnowawczy OO. Oblatów w Krobi.

Szkoły rolniczej powiat nie posiada, choć nosi się z myślą wybudowania jej w najbliższych latach.

Dodatnią cechą naszego powiatu jest zupełny brak mniejszości narodowej wyznania mojżeszowego, to też handel i przemysł jest wyłącznie w rękach chrześcijańskich.

Robotnicy rolni ubezpieczeni są przymusowo w Kasie Chorych, która posiada piękny gmach z lazienkami. Prócz tego ubezpieczeni są od wypadków i na starość. Rolnicy ubezpieczają wszyscy budynki od ognia w Kraj. Tow. Ubezp. w Poznaniu. Sprzęty i plony od ognia i gradu w dużej mierze są również ubezpieczone.

Kółka Rolnicze istnieją w wszystkich parafjach. Prócz tego młodzież wiejska tak męska jak i żeńska zorganizowana jest w Stowarzyszeniach Młodzieży w 8 parafjach. Organizacje Przystosobienia Wojskowego i Wychowania Fizycznego reprezentowane są w blisko 80 gniazdach w powiecie. Prócz tego w wszystkich szkołach powszechnych wiejskich prowadzi się kursa zimowo-dokształcające, dzięki subwencji Wydziału Powiatowego. Udział w tych kursach w roku bieżącym wyłącznie na wsi wynosi ca. 2.000 osób. Ziemianie zrzeszeni są w Powiatowym Kole Ziemian. Gostyń jest również siedzibą najstarszej organizacji rolniczej naszego województwa, a to „Towarzystwa Rolniczo-Przemysłowego w Gostyniu“, skupiającego inteligencję rolniczą z 3 powiatów sąsiednich, a mającego swój początek w Wydziale Rolniczo-Przemysłowym Kasyna Obywatelskiego w Gostyniu w r. 1834.

Cechą tutejszego powiatu jest bardzo mała flukcja w posiadaniu ziemi, co jest dowodem, że ludność nasza wiejska jest rzadna i oszczędna.

---

**WŁADYSŁAW STACHOWSKI.**

## Z dziejów spółdzielczości w powiecie gostyńskim.

Na gruncie gostyńskim, dzięki zwartości społeczeństwa pod względem narodowym, myśl społeczna zawsze była silnie rozwinięta. To też nic dziwnego, że i idea spółdzielcza, jako skuteczna broń w walce z zakusami wroga, skierowanemi ku pauperyzacji i wynarodowieniu społeczeństwa polskiego, szybko się przyjęła i stworzyła bujny szereg zdrowych, silnych i ważnych placówek pracy spółdzielczej.

Idea spółdzielcza nie jest jeszcze starą. Dopiero po powstaniu w r. 1848 poczęła ona kielkować w Prusach, a wy-

dając tam owoce korzystne, stała się wzorem dla społeczeństwa polskiego, które, widząc po nieudanych powstaniach swój cel w zwycięstwie ekonomicznym, przyswajało sobie chętnie wszelkie nowe myśli wiodące do tego zwycięstwa.

A stworzenie takich placówek — bastjonów obronnych — w walce o posiadanie, stało się piekącą potrzebą. Ziemia przechodziła coraz częściej z rąk polskich w niemieckie, miasta jęczały poprostu w niewoli żydowskiej, jedynej warstwy ludności, która opanowała handel. Prócz tego napływało do miast coraz więcej elementu niemieckiego, popieranego silnie przez sfery rządowe. To też coraz częściej załamywały się egzystencje polskie, a w ich miejscu powstawały przedsiębiorstwa niemieckie i żydowskie. W tej walce o byt, walce tem trudniejszej, że po jednej stronie walczyło ubogie społeczeństwo polskie, po drugiej zaś sprzymierzone i popierane przez sfery rządowe zastępy niemieckie i żydowskie, ratunek przynieść mogła tylko dobrze pojęta, ekonomiczna samopomoc.

Jeżeli stan naszego posiadania w czasie największego ucisku ze strony butnego prusactwa nie zmniejszył się, lecz przeciwnie się wzmacniał, jeżeli społeczeństwo coraz silniej się konsolidowało gospodarczo, a w dalszym ciągu i narodowo, jeżeli nie uroniliśmy nic z naszego dorobku kulturalnego, lecz przeciwnie sześliśmy po linii coraz większego rozwoju, to w znacznej, jeżeli nie w wyłącznej mierze zawdzięczamy właśnie naszym spółdzielniom.

W tym pochodzie zwycięskim idei spółdzielczej Gostyń kroczył w pierwszych szeregach. W r. 1861 powstaje pierwsza spółdzielnia w Poznaniu, w roku następnym w Brodnicy i Golubiu, w r. 1864 w Gniewkowie, a już w r. 1865 w Gostyniu. Niemalą zastugę około założenia tej spółdzielni położył ówczesny wikarjusz gostyński gorący patrijota, Ks. Krzyżanowski, który też wszedł w pierwszy rządzie do zarządu. Powstała spółka przybrała firmę „Towarzystwo Pożyczkowe“. Protokołu założenia niestety nie posiadamy. Z drugiego protokołu dowiadujemy się, że do zarządu należało 10 członków, aparat dość ciężki. Zadaniem spółki było udzielanie kredytów rzemieślnikom i kupcom i przyjmowanie oszczędności, czyli idea, która jeszcze dziś przyświeca wszystkim spółdzielniom.

O wydajnej pracy tej instytucji, o jej walnem zwycięstwie na terenie odniemczenia i odżydzenia naszego miasta, o jej pomocy w kierunku podniesienia kultury wsi polskiej, trudno w ramach niniejszego szkicu obszerniej mówić. Będzie to tematem osobnej monografji, słusznie się spółdzielni tej należącej. Stwierdzić tylko wypada, że Gostyń, zawdzięcza swój obecny stan ekonomiczny poza pracą każdego z obywateli na swym warsztacie wyłącznie prawie właśnie Bankowi Pożyczkowemu.

Sfera wpływów Towarzystwa Pożyczkowego, była wielka. Siegała ona nie tylko na cały powiat, lecz wychodziła i poza granicę tegoż, sięgając do powiatów kościańskiego, śremskiego i koźmińskiego. Owoce tej pracy musiały być znaczne i zachęcać do naśladownictwa. To też już w 8 lat później powstaje druga spółka kredytowa i to Bank Ludowy w Krobi, odciążając przez swe powstanie Towarzystwo Pożyczkowe w Gostyniu, gdyż łatwiej mu było promieniować na południową część powiatu. I ta spółka miała wszelkie dane rozwoju i zadanie swe w swojej okolicy chlubnie spełniła.

Tak Gostyń jak i Krobia, dzięki swemu położeniu w otoczeniu wiosek rdzennie polskich jak i dzięki zwartej ludności polskiej w miastach samych, znajdowały się w korzystnym dla spółek położeniu. Gorzej przedstawiała się sprawa w Poniecu. Miasto samo dość silnie było ziemczone, również i w okolicy dużo osiedliło się Niemców. To też nie tak szybko społeczeństwo tutejsze dość w sobie poczuło siłę, aby przystąpić do założenia polskiej spółki. Dopiero w r. 1893 założono Bank Ludowy, na którego czele stanął jego inicjator Ks. Fr. Skoracki oraz kupcy Wład. Bękowski i Stan. Cybulski. Położenie Ponieca na krańcu powiatu, w sąsiedztwie, ziemczonych silnie powiatów rawickiego i leszczyńskiego, robiło Bank Ludowy placówką dla polskości, bardzo ważną. To też rozwój jego aczkolwiek wolny, był stałym, a liczba członków doszła w r. 1927 do pokażnej sumy ok. 700.

Dotychczas brak było w fortecy spółdzielczej w powiecie bastjonu obronnego na południowym wschodzie. Połać ta dość daleko położona od Gostynia, niełatwo mogła korzystać w razie potrzeby z kredytu. To też lukę tę wypełniono w r. 1906 zakładając Bank Ludowy w Pępowie, większej wsi parafjalnej. Spółka ta, siłą faktu, zakrojona na mniejsze rozmiary, gdyż zupełny brak rzemieślników, i kupców hamował znaczniejszy rozwój, głównie starała się krzewić zmysł oszczędności pomiędzy ludem wiejskim i robotniczym i udzielała pożyczek tylko rolnikom.

Powstaniem Banku Ludowego w Pępowie był właściwie zamknięty krąg spółdzielni. Cały powiat był podzielony w strefy, w których miały swe siedziby, spółki, służące zdrowym kredytem mieszkańcom swej okolicy. Wprawdzie powstała jeszcze jedna spółka „Bank Ludowy w Piaskach“ (w r. 1920), lecz dzięki zbyt bliskiemu położeniu przy Gostyniu, odgrywała i odgrywa więcej rolę pomocniczą, dzieląc się z potężniejszym Bankiem Pożyczkowym w Gostyniu w sferze wpływów. Dowodem tego powolny tylko rozwój, któremu przeszkadza w znacznej mierze także i dość ubogie społeczeństwo Piasków samych.

W pierwszych latach obecnego stulecia poczęto doceniać ważność spółek handlowych, przeznaczonych dla rolnictwa. W urzeczywistnieniu tej myśli poczęły powstawać t. zw. „Rol-

niki", które znów siłą faktu stały się placówkami bojowymi naszego społeczeństwa w walce z napierającym coraz silniej prusactwem. Rolnikom zawdzięcza nasz lud wiejski w znacznej mierze swój dobrobyt, gdyż wyzwolili go one z lichwiarskich i niszczyielskich rąk handlarzy zbożowych żydowskich, którzy wyłącznie dotychczas trudnili się skupem ziemiopłodów.

Zakładanie tych placówek szło łatwiej i systematyczniej, gdyż opierało się na zgóry prawie półwiekowym doświadczeniu nagromadzonym przy zakładaniu spółek kredytowych. Powiat gostyński, jako wybitnie rolniczy, wdzięcznym był w tym kierunku polem działania. Dziwnym trafem pod tym względem nie przoduje Gostyń, lecz znacznie więcej pod względem zawodowym zagrożony Poniec. Pierwszy Rolnik powstaje w Mogilnie, siedzibie wielkiego naszego spółdzielcy, X. Wawrzyniaka w r. 1901, a w cztery lata później, w r. 1905, jako szósty z rzędu w Wielkopolsce Rolnik w Poniecu. Na wstępie należało do niego 48 członków, którzy wyłonili ze siebie Zarząd, składający się z X. prob. Dr. Skrzydlewskiego, Miśkiewicza z Ponieca i Szymańca z Mierojewa. Spółka ta rozrastała się majątkowo szybko, a dziś posiada własną nieruchomość, auto i konie i należy do najsprawniej pracujących.

Dopiero w następnym roku (1906) powstaje Rolnik w Gostyniu, który dziś należy do placówek silnych i poważnych. Pierwszy Zarząd tworzyli X. prob. Emil Jackowski, którego wszechstronna i wybitna działalność na każdym polu doprasza się opisu wyczerpującego, p. Stanisław Szyfler z Koszkowa i Bolesław Ciężyński z Gostynia. Wkrótce Rolnik ten wyprzedził dzięki korzystniejszym warunkom starszego brata w Poniecu i dziś liczba jego członków przewyższa Poniec o blisko 100 proc.

Najpóźniej powstał Rolnik w Krobi, bo dopiero po wojnie w r. 1919. Tłómaczę sobie fakt ten tem, że cała Biskupizna dążyła na targi do Gostynia, a mając tutaj dobrego odbiorcę w Rolniku gostyńskim, nie odczuwała potrzeby założenia własnej spółki handlowej. Niemalą przeszkodą w rychlejsem powstaniu Rolnika w Krobi był brak targów w tym mieście.

Znacznie wcześniej, bo w r. 1888, powstała inna spółka, związana ściśle z rolnictwem, mianowicie Mleczarnia w Gostyniu. W spółce tej zawsze dość silnymi były wpływy niemieckie. Zupelne spolszczenie nastąpiło dopiero po wojnie. Od tego czasu też datuje znaczny rozwój tej spółdzielni, która coraz intensywniej koncentruje całą produkcję mleczną i jest na najlepszej drodze dalszego, świetnego rozwoju.

Zupelnie pomijam największą spółdzielnię na terenie gostyńskim, a nawet w Polsce, Cukrownię, pozostawiając jej opis więcej powołanemu pióru.

Natomiast nadmienić jeszcze wypada jedyny młyn parowy spółkowy na terenie powiatu gostyńskiego, mianowicie „Młyn

Parowy w Krobi", który jednakowoż już w r. 1919 po siedmiolletnim istnieniu zlikwidowano.

Czem tłumaczy się tak szybki i przytem zdrowym rozrost naszych spółdzielni kredytowych i rolniczo-handlowych? Poza korzystnymi warunkami, które bezwzględnie do tego rozrostu się przyczyniały, chcę podkreślić jeden ważny fakt, który mojem zdaniem niemało do tego rozwoju się przyczynił. Mam tu na myśli apolityczność tych instytucyj. Do pracy w nich stawały wszystkie stany ramię przy ramieniu. Obok ziemiannina — gospodarz, obok kupca — rzemieślnik, obok inteligenta — robotnik. Wszyscy przyczyniali się o ile możliwości do rozwoju tego dzieła. Nikomu nawet myśl nie powstała aby wnosić do tych instytucyj, kastowość, politykę, interesy poszczególnych stanów. Wszyscy czuli się tylko członkami spółki i jako tacy zawsze zgodnie i zwarto występowali. Na tem polegała, mojem zdaniem, w znacznej mierze potęga spółek. Członkowie byli wobec przeciwności ekonomicznych zwarłą masą, wprawdzie różnobarwną, lecz ożywioną ideą: „wszyscy za jednego“.

Na dowód tego twierdzenia przytoczę fakt budzący pewne refleksje. Poza wymienionemi spółdzielniami, których zasług i konieczności nikt negować nie może, powstał cały szereg spółek, ożywionych innym duchem, kierujących się inną zasadą, niż powyżej wymienioną. Spółki te stworzone częściowo jako bojowe organizacje jednej warstwy społeczeństwa przeciw drugiej, częściowo dla popierania tylko jednej sfery wzgl. zawodu, na gruncie naszymz przesiąkniętym na wskroś zdrową ideą spółdzielczą, niechlubny i krótkotrwały, tylko mają żywot. Poczęści powstają i nie zdążywszy nawet skrzydeł rozwinąć do lotu — giną, lub też wegetują w zapomnieniu. Wspomnę tutaj o „Zgodzie“, powstałej w r. 1919, która już po 6 letnim żywocie zgłosiła upadłość, o „Spółce Krawieckiej“ w Gostyniu, powstałej w r. 1920 a rozwiązanej w r. 1923, o „Piekarzu“ w Gostyniu, założonym w r. 1921, a po bardzo krótkiej działalności do dziś nieczynnym, o „Konsumie Pracowników Państwowych i Komunalnych“ w Gostyniu w r. 1921, a prawie od samego zarania bezczynnym, o „Banku Włościańskim Wzajemna Pomoc“ w Gostyniu zlikwidowanym po trzyletnim istnieniu w r. 1928 i o „Banku Włościańskim“ w Krobi z r. 1922, jedynym istniejącym i pracującym dotychczas.

Nie chcę tem twierdzić, że ten rodzaj spółdzielni nie ma racji bytu. Byłoby to negowaniem faktów w innych krajach, a nawet w innych okolicach Polski stwierdzonym, że spółdzielnie takie mogą się rozwijać bardzo korzystnie. Stwierdzam jedynie, że na naszym gruncie, może dzięki wyjątkowej strukturze społecznej, tego rodzaju spółdzielnie nie zdołały się zaaklimatyzować i że w tym kierunku przy odpowiednim przygotowaniu ludności i przy uczciwym i sumiennym kie-

rownictwie niejedno dałoby się jeszcze zrobić. Stwierdzić wypada, że niektóre rodzaje spółdzielni ze strony polskiej zupełnie dotychczas były nietknięte jak np. spółdzielnie jajczarskie, spółdzielnie budowlane itp., które o czym jeszcze krótko wypadnie mi poniżej wspomnieć, istniały już pomiędzy tutejszemi Niemcami.

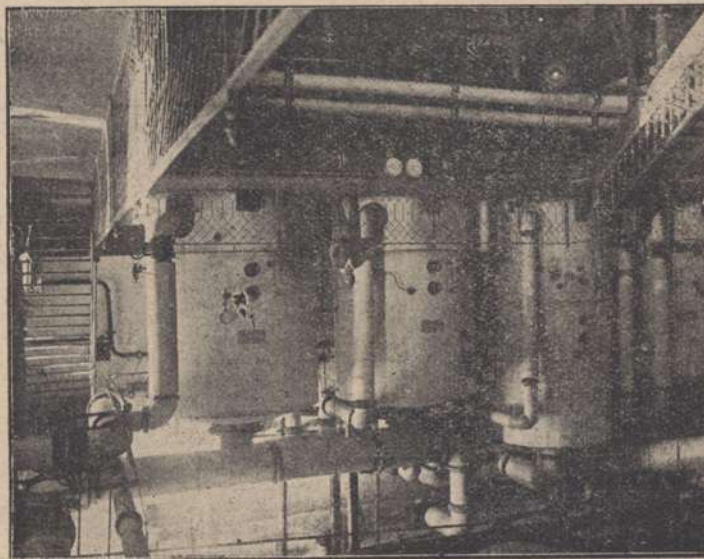
Kończąc rozdział o spółdzielniach polskich, przytoczę tabelkę ilustrującą ilość członków podług stanu z r. 1921. — Uwzględniłem w niej tylko te spółdzielnie, które wówczas już należały do Związku Spółdzielni Zarobkowych i Gospodarczych.

Nazwa	Ogółem	Robotnicy				Rzemieślnicy		Inni*)		Robotnicy
		ogółem	dzierz.	gosp.	inni	ogółem	z własn.	ogółem	z własn.	
<b>Gostyń</b>										
Bk. Pożyczk.	1704	836	15	811	10	553	343	315	240	
Rolnik	208	177	26	151						
Zgoda	7141	2845					1132			3164
<b>Krobia</b>										
Bk. Ludowy	692	411		411		191	191	90	90	
Rolnik	148	148	4	144				31		
<b>Poniec</b>										
Bk. Ludowy	704	550	11	510	29	136	136	18	10	
Rolnik	101	49	12	47			52			
<b>Piaski</b>										
Bk. Ludowy	146	97		91	6	41	29	8	1	
<b>Pępowo</b>										
Bk. Ludowy	138	110	1	103	12	10	8	12	2	

Nie mogę pominąć jeszcze jednego dla naszego społeczeństwa chlubnego momentu, mianowicie podkreślenie nadmiaru poprostu sił żywotnych, objawiającego się w budowie i rozwoju spółdzielni w przeciwieństwie do dość przecież na naszym terenie licznego żywiołu niemieckiego. Może właśnie ciągle oglądanie się za pomocą rządu i władz samorządowych powodowało, że twory niemieckie, aczkolwiek liczne i różnorodne, wiodły żywot suchotniczy i dogorywały wczesnie. W większej części spółdzielnie niemieckie należą do bezpowrotnej przeszłości, to też warto je przypomnieć naszemu społeczeństwu, choćby jako przypomnienie odniesionego nad nimi zwycięstwa. Najstarszemi takimi spółdzielniami były dwie spółdzielnie jajczarskie „Eier Verkaufsgenossenschaft“ w Bodzewie i Strumianach, powstałe w r. 1902, a zlikwidowane w r. 1904 i 1920. W r. 1906 powstaje spółka kredytowa „Deutsche Spar-

\* w rubryce „inni“ mieści się również dość duży odsetek robotników.

## Cukrownia

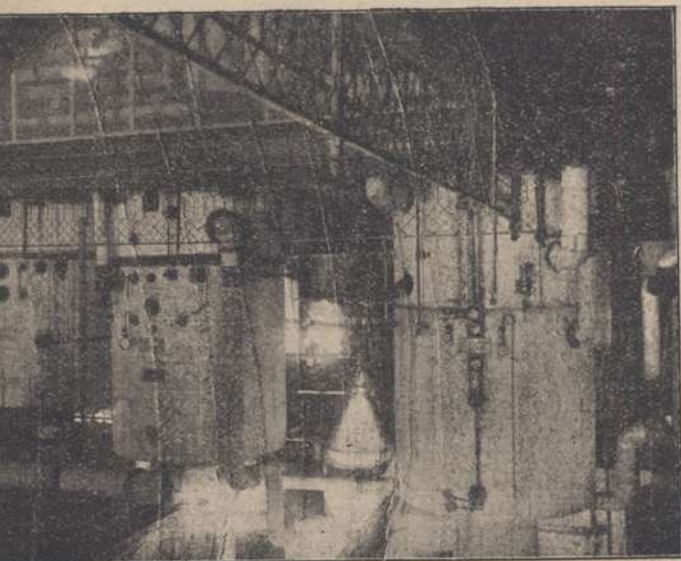


Hala

und Darlehnskasse für Ludwigshof und Marienheim“; zlikwidowana w r. 1926, w następnym roku istniejąca jeszcze spółdzielnia „Deutsche Spar- und Darlehnskasse“ w Daleszynie, w r. 1910 dopiero „Vorschussverein“ w Gostyniu, zlikwidowany już podczas wojny w r. 1917. Bardzo dużo żywotności okazała spółdzielnia budowlana „Kleinsiedlungsgenossenschaft Kreis Gostyń“, założona w r. 1910, która wybudowała szereg znaczny domków robotniczych przy dzisiejszej ul. 3 Maja. Likwidacja nastąpiła w r. 1920. Dziś wszystkie domki zbudowane przez tę spółdzielnię znajdują się w rękach polskich. Poza temi istnieją jeszcze dwie spółdzielnie niemieckie w Poniczu i to „Gewerbebank“ i „Ein- und Verkaufsgenossenschaft“. Dziś te dwie spółdzielnie okazują wielką ruchliwość, a nawet prawie ekspansję.

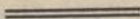
Dobiegamy do końca naszego szkicu. Warto jeszcze raz podkreślić, że spółdzielnie nasze, zmontowane na silnych i zdrowych fundamentach, bo na zaufaniu całego społeczeństwa, chlubnie swe zadanie wobec tegoż społeczeństwa w całej pełni spełniły i spełniają. Dziś, gdy odpadła ich rola bojowa wobec zalewającego nas germanizmu, tem intensywniej mogą poświęcić się podciętego dewaluacją życia ekonomicznego i wal-

## Gostyniu



5w.

nie dopomóc do wzbogacenia naszego społeczeństwa. Inżynieria ich w wszystkich dziedzinach życia ekonomicznego jest pożądana, to też przy należytych pojęciu swych celów, stały ich wzrost i wydatny wpływ w wolnej Polsce jest zapewniony.



Dr. ST. K.

## Nasiennictwo w powiecie gostyńskim.

Do wysokich plonów w Wielkopolsce przyczyniły się nie tylko odpowiednia uprawa mechaniczna ziemi, uregulowanie ziemi drogą meljoracji, intensywne nawożenie tak obornikiem, jak i sztucznymi nawozami i zielonymi, ale także używanie do siewu odpowiedniego doborowego nasienia.

Z dumą też należy podkreślić, iż powiat gostyński w Wielkopolsce należy do jednych z pierwszych pod względem ilości i obszaru gospodarstw zaangażowanych w nasiennictwie.

W hodowli i nasiennictwie oryginalnem i reprodukcyjnym pracuje w powiecie 11 gospodarstw, na obszarze 515,54 ha (Dr. prof. Nowakowski: „Geografia gospodarcza Polski Zachodniej”. Poznań, 1924. str. 404.) Co do obszaru zajętego, wyprzedzają powiat gostyński jedynie powiaty poznański, szamotulski i pleszewski.

Na pierwszym jednak miejscu, tak co do obszaru zajętego pod hodowlą zbóż, stoi powiat gostyński.

Za prof. Dr. Nowakowskim powtarzamy opisy trzech gospodarstw tut. powiatu, a to o odowlano-nasiennem gospodarstwie w Goli, o hodowli jęczmienia w Szelejewie oraz hodowli nasion w Poniecu.

Przytoczone opisy dadzą czytelnikom naszym sposobność przekonania się o trudzie hodowców i ważności tego odcinka gospodarstwa w życiu powiatu.

**Hodowlano-nasienne gospodarstwo w Goli.** Pierwsze miejsce pod względem obszaru, zajętego pod hodowlę elit, zajmuje majątność Gola.

Maj. Gola w dążeniu do produkcji szlachetnych materiałów siewnych na miejscu, obrała dwie metody postępowania: hodowlę właściwą, która wymaga całego szeregu lat mozolnej pracy dla uzyskania rezultatów praktycznych i rozmnażaniu odmian, wyhodowanych gdzieindziej.

W dziale hodowli wysuwają się na pierwszy plan ziemniaki. Do wyróżnienia tej rośliny przyczynił się brak odmian krajowego pochodzenia, dostosowanych do warunków przyrodniczych woj. Poznańskiego, niebezpieczeństwo przeniesienia raka ziemniaczanego z zagranicy, gdzie ta groźna choroba występuje w licznych miejscowościach. Wyhodowanie ras plenniejszych od najbardziej rozpowszechnionych tutaj odmian niemieckich, hodowców, któreby zawierały jednocześnie wysoki proc. skrobi w kłębach i były dostatecznie odporne przeciw powszechnie występującym chorobom, jest przewodnią myślą w pracy. Kilkadziesiąt kombinacji różnych krzyżowań odmian niemieckich i krajowych złożyło się na materiał wyjściowy dla hodowli. Otrzymane z nasienia rodziny porównuje się z sobą w celu zbadania ich wartości użytkowej. Po dokonaniu selekcji, odmiany, zasługujące na wyróżnienie, zostają skierowane do kilku stacji doświadczalnych, gdzie znów w kilkoletnich porównaniach będą musiały wykazać swoją przewagę nad innymi i dopiero wówczas zostaną wypuszczone na rynek. Prócz wyżej opisanej metody hodowlanej z nasienia, prowadzona jest jeszcze selekcja indywidualna linii wegetatywnych, wydzielonych z kilku odmian, mająca na celu głównie utrwalenie zalet tych odmian. Dobierając plony o większej odporności przeciw chorobom, można się bronić t. zw. „degeneracją”, starzeniem się odmian, zjawiskiem pospolicie występującym przy zwykłym rozmnażaniu wegetatywnem. Drugą rośliną, wziętą do hodowli, jest żyto pod nazwą

Elita 240 a, wyhodowane z żyta Zeelandzkiego w Państwowym Instytucie Naukowym w Bydgoszczy. Po dwukrotnym rozmnożeniu w Goli, posłużyła za materiał wyjściowy do hodowli. Prócz żyta hoduje się pszenicę i jęczmień. Prace nad pszenicą zamierzają do wyprodukowania odmiany mało wymagającej, odpowiedniej na grunta lżejsze. Z odmiany Cimbali'a „Ks. Bülow“, od dłuższego czasu rozmnażanej na miejscu, wydzielono poszczególne linie i te z roku na rok selekcjonuje się indywidualnie. Prócz tego w roku 1925 zapoczątkowano krzyżowanie różnych odmian pszenicy. Przy jęczmieniu, również metodą selekcji indywidualnej, wyodrębniono szereg ras z Hanny Proskowetz'a, które między innymi różnicami, wykazują wyraźne wahania w długości okresu wegetacyjnego. Moment ten może być praktycznie wyzyskany w rozkładzie robót przy żniwach. Przedewszystkiem chodzi tu jednak o zdrowy, o szlachetnych własnościach ziarna materiał siewny, który pod względem wysokości plonu ziarna i szywności słomy mógłby wykazać swoją wyższość nad odmianą wyjściową.

Przechodząc z kolei do rozmnożeń, wypada nadmienić, że właściciel maj. Goli Edward Potworowski jest jednym z inicjatorów spółki, założonej w Poznaniu pod nazwą „Polsko-Szwedzka Hodowla Nasion Svalöf“. Za pośrednictwem tej spółki gospodarstwo otrzymuje do rozmnożeń, wyhodowane w Svalöf elity 4-ch odmian pszenicy, 3-ch odmian owsa i 2-ch odmian grochu, które sprzedaje się na prawach zbóż oryginalnych.

Prócz tego rozmnażane są oryginalne odmiany innych gatunków zboża z przeznaczeniem odsiewów, uznanych przez Wydział Nasienny Wielkopolskiej Izby Rolniczej, na sprzedaż, względnie na obsiew pól własnych.

Cztery folwarki, wchodzące w skład maj. Goli, umożliwiają takie rozmieszczenie materiałów, aby każdy folwark wysiewał tylko jedną odmianę z danego gatunku zboża, w celu uniknięcia ewentualnych domieszek.

Wreszcie nie można nie wspomnieć o doświadczalnictwie, którego wyniki dają możliwość doboru najodpowiedniejszych odmian dla warunków miejscowych i postawienia wymagań nowym odmianom, nad którymi doświadczenia nie są jeszcze ukończone.

W doświadczeniach zbiorowych, organizowanych przez Sekcję Centralną do Spraw Nasiennictwa i Wydział Nasienny Wielkopolskiej Izby Rolniczej nad odmianami ziemniaków i czterech gatunków zboża maj. Gola systematycznie bierze udział.

**Hodowla w Szelejewie.** Hodowla jęczmienia w Szelejewie, majątności S. Karłowskiego, została zapoczątkowana w roku 1924. Hodowlę jęczmienia prowadzi się dwiema metodami: metodą długoletniej starannej selekcji indywidualnej, która ma na celu wyodrębnienie czystych linii posiadających

pożądane dla rolnika właściwości, jak to wysoką plenność, odporność na wyleganie i rdzę ild., oraz metodą skrzyżowań różnych odmian jęczmienia, posiadających wartościowe dla rolnika cechy, a to w celu zespolenia wymienionych cech w otrzymanej tą drogą krzyżówce.

Metodą pierwszą selekcji indywidualnej zostały wyhodowane w Szelejewie odmiany jęczmienia pod nazwą H 2 i H 3, z materiału macierzystego, otrzymanego w roku 1924 od Sandomiersko - Wielkopolskiej Hodowli Nasion, która na mocy specjalnej umowy prowadzi od tego czasu hodowlę jęczmienia w Szelejewie. Obie odmiany jęczmienia H 2 i H 3, pochodzą od jęczmienia „Hanna”, odmiany dobrze znanej polskim rolnikom, jako jęczmień browarniany o wysokiej wartości. Wyhodowany w odmiennych jak nasze warunkach, oryginalny jęczmień „Hanna” u nas nie zawsze się udaje, dlatego też musiał być zaklimatyzowany i odpowiednio selekcyjonowany. Temu zadaniu poświęca swą pracę hodowla jęczmienia w Szelejewie. Jak już wyżej wspomniano, hodowla Szelejewska opiera się na indywidualnym wyborze osobników, które pojedynczo poddawane są pomiarom biometrycznym. Z wszystkich uzyskanych tą drogą cyfr, przy pomocy wykreślonych dla każdej cechy matematycznych krzywych dwumianowych, wybiera się osobniki, posiadające daną cechę w pożądanym stopniu. Ziarno każdego z wybranych osobników wysiewa się w różnych odstępach ziarno, od ziarnka na tak zwanych półkach selekcyjnych, które są poddawane pilnej obserwacji, podczas wzrostu roślin, przyczem niezadowolniające półka brakuje się i usuwa się z hodowli. Po dojrzeniu każdy kierz jęczmienia z półki selekcyjnego wrywa się z korzeniami, poczem wyrwane krze jęczmienia wiązuje się w snopki. Poszczególne krze znów poddaje się pomiąrom; najlepsze krze wybiera się w dalszym ciągu do wysiewu na półkach selekcyjnych, pozostałe zaś krze, uznane za dobre, tworzą tak zwaną elitę, której ziarno wysiewa się ręcznie z wielką precyzją na tak zwanych półkach porównawczych, gdzie sprawdza się wartość wyselekcjonowanego materiału bardzo ścisłą metodą „wzorową”, przy 8—10-krotnem powtórzeniu każdej rodziny elitowej lub każdej odmiany. Wyniki pólek porównawczych są podstawą hodowli, dają bowiem możność pozostawienia w hodowli materiału tylko wyborowego. Gdy materiał ten zostanie rozmnożony w dostatecznej ilości, wtedy wysiewa się go na polach dużych porównawczych, już siewnikiem, przy tem znów jest stosowana metody wzorowa i 6-cio krotne powtórzenie każdej odmiany. Dopiero po kilkoletnim wypróbowaniu wartości odmiany na polach dużych porównawczych, odmianę taką rozmnaża się w większych ilościach i zbywa się jako materiał oryginalny. W roku 1927 hodowla w Szelejewie wyprodukowała jęczmienia oryginalnego H 2 i H 3 w ilości około 800 qa Co się tyczy metody skrzyżowań, to, jak wspomniano

wyżej, stosuje się ona w hodowli jęczmienia w Szelejewie od początku powstania tam hodowli. Metoda ta wymaga jednak o wiele dłuższego czasu do otrzymania materiału oryginalnego, niż przy stosowaniu metody pierwszej. Przedewszystkiem bowiem poddawane są długoletniej selekcji osobniki rodzicielskie, potem dopiero wykonuje się racjonalne skrzyżowanie wybranych osobników, w końcu musi być skonstatowane utworzenie się stałych nowych form, tak zwanych „muranłów“, posiadających pożądane cechy. Formy takie hodowla w Szelejewie już posiada.

**Hodowla nasion w Poniecu.** Hodowla ziemniaków w Poniecu istnieje od roku 1922, początkowo jako subplantacja hodowli Dołkowskiego z Kanczugi, obecnie jako samodzielna hodowla, stojąca pod opieką i kierunkiem naukowym Wielkopolskiej Izby Rolniczej. Głównym zadaniem tej hodowli jest wyprodukowanie ziemniaka odpornego na raka, o wysokim proc. skrobi i dużej plenności. Jako materiał wyjściowy służyły odmiany otrzymane z hodowli Dołkowskiego, od pięciu jednakże lat posiada Poniec materiał z własnych krzyżówek. Rośliny młeczne sadzone są na przestrzeni 6 ha; selekcyjne pola porównawcze wynoszą również 6 ha. O stronie handlowej obecnie wypowiedzieć się jeszcze nie można, gdyż okres doświadczeń nad odmianami musi być conajmniej 6-letni. Zaznaczyć jednakże należy, że na wystawach, w których placówka ta brała udział, odmiany jej zostały nagrodzone złotymi i srebrnymi medalami. Prócz hodowli ziemniaków prowadzi się stację doświadczalną z polami owsów, pszenic i żyta oraz rozmnażalnię elity pszenicy jarej „Ostka“ Hildebranda z Kleszczewa, jak również rozmnażalnię nasienia buraków cukrowych firmy „A. Janasz — Danków“.

---

M. LOSSOWA.

## Działalność charytatywna w powiecie gostyńskim

Chrystus, podkreślając ważność przykazania miłości bliźniego, rzucił jakoby pierwszy posiew chrześcijańskiej akcji charytatywnej, która jak biblijne ziarno gorczyczne rozrosła się w potężne drzewo na urodzajnej roli Kościoła katolickiego. Gdziekolwiek dociera wiara chrześcijańska, równocześnie z nią idzie miłość bliźniego wielka choć cicha, ofiarna, wyrozumiała, uprzedzająca, obejmująca sercem wszystkie niedole ludzkie, a tak potrzebna, że nie zdoła jej zastąpić tak skądinąd pożyteczna „Opieka społeczna“, usiłująca zapobiedz nędzy ludz-

kiej, bo urzędowe wydawanie wsparć nie może zastąpić dobrego słowa, promiennego uśmiechu, jednym słowem miłości, i dobroci, których laknie cierpiąca ludzkość.

Z radością i pewną zdawałoby się uzasadnioną dumą, stwierdzić możemy dość znaczny rozwój akcji charytatywnej w powiecie gostyńskim, której zewnętrznym wyrazem są tak instytucje, jak stowarzyszenia.

Protoplastą dobroczynnych instytucji tutejszych jest Szpital gostyński, fundowany w r. 1301 przez Mikołaja Przedpełkowicza, którym w nowym budynku po dziś dzień daje przytułek kilkunastu niewiastom, szczęśliwym, że znalazły dach nad skołataną głową.

Przez długie wieki milczą kroniki o dziełach miłosierdzia chrześcijańskiego na ziemiach gostyńskich, aż dopiero w r. 1849 wśród grozy grasującej cholery, powstaje szpital SS. Miłosierdzia w Gostyniu w murach Kasyna gostyńskiego, i to dzięki zabiegom Wydziału Rolniczo-Przemysłowego Kasyna Gostyńskiego, przede wszystkim dzięki ofiarnej inicjatywie śp. Stanisława Chłapowskiego i Gustawa Potworowskiego. Szpital ten i teraz jeszcze znany pod nazwą „Kasyna“, pierwotnie niewielki budynek, przeznaczony dla chorych na cholere, rozrastał się z biegiem czasu i rozrasta coraz bardziej, mogąc dziś pomieścić około 100 chorych. Siostry Miłosierdzia pozatem otaczają opieką w domu swoim kilkadziesiąt staruszków i staruszek, prowadzą ochronę i odwiedzają chorych i biednych, mieszkających w mieście. Z radością witynym bywa przez ubogich biały kornet Szarytki, jakoby skrzydło Anioła opiekuńczego i jej skromna torba ceratowa pełna wyzebranych nieraz, a tak pożądaných darów.

W późniejszych latach osiadły SS. Miłosierdzia w Poiecu, zawezwane tam przez śp. Ks. Prob. Rezpodka, który ufundował im dom i kaplicę. Tam, jak wszędzie pełnią Siostry dzieło miłosierdzia: pielęgnują chorych w szpitalach, odwiedzają ubogich, zajmują się dziećmi w ochronce, a widać Bóg błogosławi, bo dom się rozrasta.

W Krobi pracują SS. Elżbietanki, zajmując się pielęgnowaniem chorych w domach prywatnych i ochronką. Mają mały dom, ale pracują w nim, ile mogą dla Boga i bliźniego.

Oprócz tych domów zakonnych żeńskich istnieje w powiecie naszym duży szpital Braci Miłosierdzia w Marysinie powstały na terenie, ofiarowanym przez śp. Hr. Marccelego Żółtowskiego, dziś wielki budynek z osobnym oddziałem dla chorych na płuca.

Tyle co się tyczy dzieł miłosierdzia, spoczywających w rękach zakonnic i zakonników.

Jest jeszcze zastęp osób świeckich, zszeregowanych w Stowarzyszeniach Pań Miłosierdzia św. Wincentego a Paulo, które starają się przyjść z pomocą ubogim. Stowarzyszenia te istnieją w powiecie gostyńskim: w Gostyniu, Krobi, Ponie-

cu, Starym Gostyniu, Wielkich Strzelcach. Najstarsze było założone w Gostyniu w r. 1900, najmłodsze w Starym Gostyniu w r. 1920. Ogólna liczba członków w powiecie wynosiła w ostatnim roku sprawozdawczym przeszło 300, ogólna liczba osób, wspieranych przewyższyła sumę 400. Fundusze czerpie się ze składek członków, z urządzanych imprez, z darów prywatnych, z subwencji samorządów i instytucji. Celem Stow. Pań Miłosierdzia wyznaczonym przez ich założyciela św. Wincentego a Paulo było i jest odwiedzenie ubogich chorych, niesienie im ulgi w cierpieniach. Cel ten rozszerzył się, gdyż przy odwiedzaniu biednych odkrywa się potrzebę tak różnorodnej pomocy, że Stowarzyszenia zajmują się: wydawaniem żywności, odzieży, opalu, wyszukiwaniem pracy, staraniem się o renty, umieszczeniem sierot w sierocińcach, zaniebanej młodzieży w zakładach, uczniów w nauce, wysłaniem chorych na kuracje, starają się wpływem osobistym, zachętą naprowadzić zbłąkanych na dobrą drogę, rozdają czasopisma, usiłują podnieść na duchu, koić i goić — jednym słowem pełnić wszelkie uczynki miłosierne co do ciała i co do duszy.

Tak wygląda praca Stowarzyszenia Pań Miłos. w ogólnym zarysie.

Z inicjatywy Pań Miłosierdzia powstało na terenie powiatu gostyńskiego kilka pożytecznych instytucji:

Kuchnia ludowa w Gostyniu założona po części w celu walki z pijaństwem, dając możność rozgrzania się za niską opłatą gorącą kawą, czy herbatą. Kuchnia oddaje obecnie różne pożyteczne usługi; wydaje się tam obiady dla biednych, śniadania i podwieczorki dla dzieci (śniadania przez kilka miesięcy zimowych kosztem Tow. Czerwonego Krzyża dla ca. 100 dzieci), odżywia się kolonją wakacyjną, utrzymywaną dorocznie staraniem Ziemianek, ubiegłej ciężkiej zimy wydawało się przez miesiąc około 150 porcji ciepłej zupy codziennie. Wreszcie w lokalu Kuchni, zbiera się młodzież na lekcje muzyki lub kursa robót ręcznych.

Istniejące w Gostyniu, a założone także staraniem Tow. Pań Miłosierdzia ogródki dla dzieci gromadziły sporą liczbę dzieci, które bawiły się tam i uprawiały swoje grządki pod okiem starszych.

W Poniecu i Piaskach współdziałają Panie Miłosierdzia wspólnie z Magistratem, względnie Tow. Czerwonego Krzyża, przy prowadzeniu zimową porą Kuchni dla biednych.

Kończąc mówić o teraźniejszości, niech mi wolno będzie wspomnieć o tem, co dziś jest jeszcze marzeniem ludzi dobrej woli, ale co już, jako dobre ziarno kiełkuje i da Bóg, rozwinię się w dzieło pożyteczne. Tem marzeniem jest wybudowanie ochronki w Piaskach. Oby stała się nowym pomnikiem pracy charytatywnej w powiecie gostyńskim.

INZ. Z. P.

## Cukrownia w Gostyniu dawniej i dziś.

Przedsiębiorstwo nasze założone zostało 33 lata temu; 16 czerwca 1896 r. odbyło się w Gostyniu pierwsze zebranie założycieli z pośród okolicznych ziemian, które uchwaliło budowę cukrowni i nadanie nowemu przedsiębiorstwu formy spółdzielni z ogr. odp.

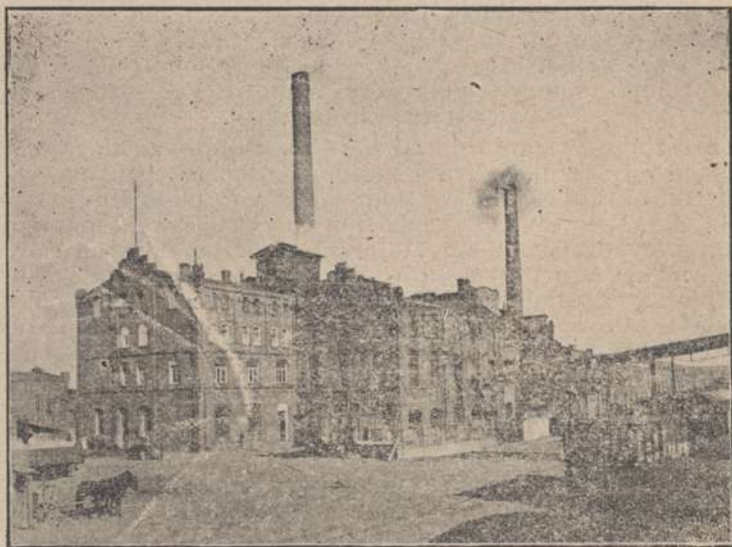
Kapitał, z jakim rozpoczęto budowę był bardzo skromny; wpłacone udziały przez członków w ciągu pierwszych dwóch lat, wyniosły tylko 327.000 mk., podczas gdy budowa cukrowni kosztowała 1.300.000 mk. Korzystano więc w pełnej mierze z kredytu, który był wówczas i łatwy i tani. Budowę i montaż fabryki powierzono firmie Saugerhausen, która z zadania wywiązała się nie bez pewnych usterek i z opóźnieniem, tak, że kampanję rozpoczęto bez dostatecznego wypróbowania maszinerji; rezultat techniczny i finansowy nie był pomyślny; przerobiono od dnia 14. 10. 1897 r. do dn. 27. 12. 1897 r. 326.000 q. buraków, przyczem wyprodukowano zaledwie 38.000 q. cukru surowego; plantatorzy udziałowcy otrzymali za swe buraki 1,20 mk. za kwintal.

Cukrownia ówczesna miała charakter czysto niemiecki; większość udziałowców i wszyscy urzędnicy byli niemcy, księgowość i korespondencja wyłącznie w języku niemieckim, pierwszym dyrektorem fabryki był p. Pfeifer.

Następne lata były dla cukrowni bardziej pomyślne, stopniowo spłacano długi i powiększano plantację; w trzecim roku wybudowano suszarnię wysłoków. Plantatorzy otrzymywali za swe buraki znacznie lepszą cenę, która wyniosła naprzykład w roku 1904 — już 2,50 mk. za kwintal. W tymże roku zainstalowano w cukrowni dyfuzję ciągłą Steffena, polegającą na niecałkowitem wylugowaniu cukru z buraków i równoległe produkowaniu wysokowartościowych cukrowych wytlóków, t. zw. Steffanowskich, zawierających minimalnie 30 proc. cukru. Metoda Steffena kalkulowała się wówczas dosyć dobrze, wobec niskich cen cukru i wysokiej ceny na paszę; pozwoliła ona również małym nakładem pieniężnym znacznie zwiększyć dobowy przerób, gdyż pozostałe stacje fabryczne poza dyfuzją nie potrzeba było powiększać, skoro przeszło 25 proc. cukru buraczanego pozostawało w wysłokach. Oprócz cukrowni w Gostyniu dyfuzję Steffena zainstalowały również cukrownie w Kościanie i Witaszycach. Dalsze lata również były pomyślne, plantacja rok rocznie wzrastała i ilość przerobionych buraków osiągnęła w 1913 roku rekordową cyfrę 1.400.000 kwintali; cena za buraki udziałowe wahała się i wynosiła np. w 1912 roku 2,60 mk., a w 1913 roku 2,25 mk. za kwintal.

Wojna odbiła się bardzo niekorzystnie na rozwoju cukrowni; wielu wykwalifikowanych urzędników i robotników

## CUKROWNIA W GOSTYNIU.



Widok ogólny.

wzięto do wojska; fabryki maszyn, zajęte dostawami dla armji, niechętnie obsługiwały cukrownie, plantatorzy z powodu braku rąk roboczych zmniejszali plantacje, trudno było o materiały pomocnicze jak węgiel, worki i tkaniny filtracyjne. Kulminacyjny punkt trudności te osiągnęły w roku 1919/20; kampanję rozpoczęto dopiero w styczniu, przerabiano buraki zupełnie zgnile, wydatek cukru surowego wyniósł zaledwie 3,5 proc.

Dyrektor Pfeifer został w styczniu 1919 r. przez pierwsze polskie władze gostyńskie aresztowany i następnie wydalony poza granice kraju; na jego miejsce zaangażowany został Dr. Alfred Schander, który po 4 latach, jako obcokrajowiec, wyjechał do Niemiec i stanowisko dyrektora cukrowni objął dyr. Zygmunt Psarski.

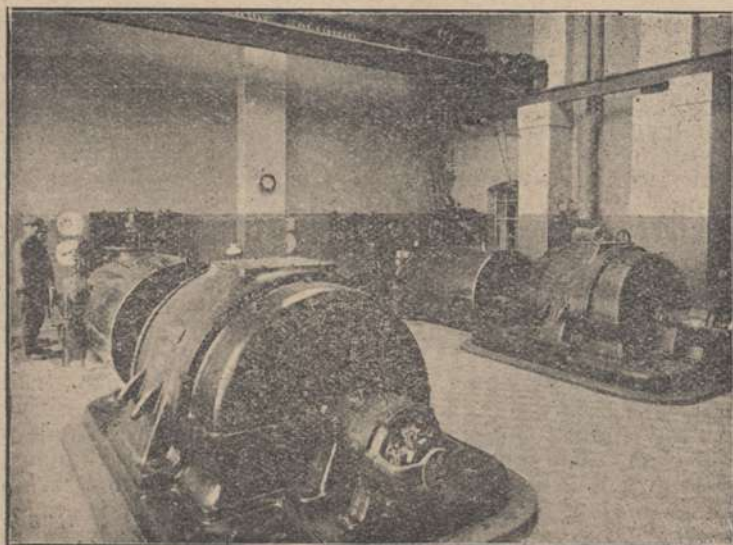
Pierwsze powojenne lata były również bardzo trudne; inflacja uniemożliwiała racjonalną kalkulację, zniszczony przez okupantów polski przemysł maszynowy nie mógł należycie remontować zużytych przez czas wojny maszyn i aparatów cukrowniczych i dopiero w roku 1924 można było przystąpić do poważniejszego remontu aparatury. — Dyfuzja Steffena w kraju rolniczym, wobec niskich cen paszy, straciła rację bytu i zastąpioną została przez ciągłą dyfuzję Rapid, umożliwiającą dokładniejsze wysłodzenie buraków.

Stopniowo wymienianiano zużyta aparaturę i maszynę i dziś śmiało cukrownię naszą zaliczyć można do najbardziej postępowo urządzonych w Europie. Podkreślić przytem należy, że prawie wszystkie maszyny i aparaty zakupywano krajowe, oprócz tych tylko, których się w kraju zupełnie nie wyrabia, jak turbiny, motory elektryczne pionowe do wirówek, oraz pompy gazowe i powietrzne „Elmo“.

Zresztą wszystkie pompy wirowe, motory elektryczne, wirówki, działy tężni, warniki, kotły wysokiego ciśnienia są pochodzenia krajowego. W roku obecnym budujemy czwartą ciągłą dyfuzję „Rapid“ sami, nie chcąc takowej sprowadzać z zagranicy. Doskonale rezultaty techniczne naszych nowych urządzeń są najlepszym dowodem, że dzisiaj polskie fabryki maszyn są w stanie najstaramiej obsłużyć polskie cukrownictwo i żalować tylko należy, że nie wszystkie poznańskie cukrownie mają chęć i dobrą wolę pójść za przykładem gostyńskiej.

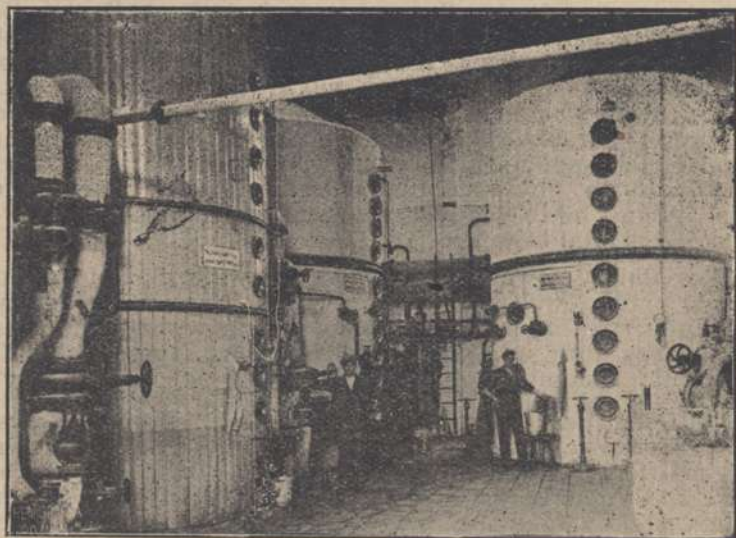
Dzisiejsza nasza cukrownia zupełnie nie jest podobna do dawnej; pomijając zwiększony dobowy przerób, który już w roku zeszłym dochodził do 17500 kwintali na dobę, sposób fabrykacji uległ radykalnej zmianie; zamiast cukru surowego produkuje się prawie wyłącznie cukier biały, przyczem dzięki

### CUKROWNIA W GOSTYNIU.



Hala elektryczna.

## CUKROWNIA W GOSTYNIU.



Fragment fabryczny.

racjonalnej gospodarce cieplnej spała się węgla znacznie mniej, aniżeli dawniej przy produkcji cukru surowego. Cukrownia jest całkowicie zelektryfikowana; większy turbogenerator wytwarza prąd o mocy ca 2.000 koni maszynowych, posuwający całą fabrykę za pomocą kilkudziesięciu elektrycznych motorów.

Pomimo dużych nakładów na te nowe urządzenia cukrownia była w stanie płacić plantatorom za dostarczone buraki jedne z najlepszych cen w Polsce, co jest najlepszym dowodem celowości tych nowych urządzeń.

Plantacja buraków wzrasta i rosła w roku bieżącym do ogromnej liczby 22000 morgów; w ślad za tem zwiększać się może w dalszym ciągu dobowy przerób, nie chcąc narażać plantatorów na bardzo uciążliwą i kosztowną odstawę buraków w końcu grudnia i w styczniu.

Pod względem organizacyjnym cukrownia pozostała Spółdzielnią z ogr. odp., kierowaną przez Zarząd i Radę Nadzorczą. W skład Zarządu oprócz dyrektora cukrowni wchodzi: p. Lossow z Grabonoga, jedyny dziś żyjący z założycieli udziałowców cukrowni i p. Szamb. Potworowski z Goli. Prezesem Rady Nadzorczej jest p. Karłowski z Szelejewa, wiceprezesem p. Ponikiewski z Drobina. Obecnie większość znaczną udziałowców stanowią Polacy, charakter wewnętrzny przed-

siębiorstwa również czysto polski. Przedsiębiorstwo jest najściślej związane z rolnictwem i statutowe wszelkie zyski poza ograniczoną dywidendą (2 proc. ponad dyskont Banku Polskiego) są rozdzielane między plantatorów, naturalnie w stosunku do dostarczonych buraków. Udziałowcem może być tylko plantator. Tym sposobem cukrownia nasza jest jakby uzupełnieniem warsztatów rolnych, przyczem rolnik, zamiast sprzedawać buraki, sprzedaje wspólnie z sąsiadami cukier, wysłodki etc. wspólnie wyprodukowane w cukrowni. Dlatego niema żadnych umów z plantatorami poza statutem spółdzielni, niema także żadnych sprzecznych interesów, żadnych związków plantatorów etc.

Pośredniczy również i ułatwia cukrownia plantatorom nabywanie nawozów sztucznych i węgla, których dostarczyła w ostatnim roku na sumę przeszło 3 milionów złotych w ilości paru tysięcy ton: np. azotniaku 3000 ton, superfosfatu 2000 ton, saletry amomowej i norweskiej 1000 ton etc.

Pod względem sprzedaży cukru należy cukrownia nasza do Związku Zachodnio-Polskiego przemysłu cukrowniczego, który powierzył wspólną sprzedaż cukru Bankowi Cukrownictwa w Poznaniu. Taka wspólna sprzedaż nie tylko jest korzystną przez uniknięcie wzajemnej konkurencji cukrowni, ale jest wręcz konieczną dla finansowania kampanji; cukrownia każda w czasie od października do stycznia ma do opłacenia przewozy buraków, robociznę kampanijną, materiały pomocnicze, węgiel, koks, kamień wapienny, worki i powinna wypłacić plantatorom chociażby połowę ceny za buraki; wpływy natomiast w tym czasie cukrownia ma minimalne: cukier na rynku krajowym jest sprzedawany cały rok, a cukier eksportowy dopiero jest w drodze, i dlatego w tych właśnie miesiącach potrzebuje wielkich kredytów, które tylko za granicą i tylko przy solidarnej gwarancji kilkunastu cukrowni osiągnąć można na warunkach niezbyt ciężkich.

Widoki dalszego rozwoju naszej cukrowni byłyby zupełnie pomyślne, gdyby nie katastrofalny spadek ceny cukru eksportowego, spowodowany nadprodukcją cukru trzcinowego przez dwie wyspy Kubę i Jawę. Pomódz może jedynie znaczny wzrost spożycia wewnątrz kraju, który jest dotychczas minimalny; duńczyk spożywa rocznie ca. 50 kg. cukru, podczas gdy Polak zaledwie 12,5 kg.; niedostateczne docenianie przez szerokie warstwy ludności polskiej znakomitego środka odżywczego, jakim jest cukier, zmusza cukrownie do dużego eksportu po cenach niesłychanie niskich.

Często dają się słyszeć narzekania publiczności naszej na drożyznę cukru w kraju; polega to chyba na nieporozumieniu, cukier jest droższy, aniżeli był przed wojną, bo wszystko podrożało, ale cukier jest w Polsce tańszy, aniżeli prawie we wszystkich innych krajach Europy, za wyjątkiem Holandji.

Dlatego życzliwi Cukrowni w Gostyniu mogą z czystym sumieniem zachęcać swych znajomych do picia jaknajslodszej kawy i herbaty.

Jest podobno chińskie przysłowie, że nawet na urodę cukier wpływa lepiej, aniżeli jedwabne pończoszki.

---

STANISŁAW CIESLEWICZ.

## Parę słów o „Rolniku“ w Gostyniu.

Powstanie w Wielkopolsce „Rolników“ datuje się od r. 1900. Celem „Rolników“ było dawniej zwalczanie lichwy, jaką uprawiały żydowskie przedsiębiorstwa zbożowe, które wyzyskiwały szczególnie mniejszych rolników, płacąc solidarnie niskie ceny za zboża a dostarczając niskoprocentowe nawozy sztuczne i mało wartościowe pasze. Obecnie celem „Rolników“ jest według statutu podniesienie dobrobytu członków przez prowadzenie wspólnego przedsiębiorstwa.

Jak bardzo były „Rolniki“ potrzebne, wynika z szybkiego ich rozwoju. Już w roku 1914 było „Rolników“ około 50, obecnie mamy ich w Wielkopolsce i na Pomorzu około 80.

„Rolnik“ gostyński założony został dnia 9-go lipca 1906 roku, za inicjatywą i w obecności ówczesnego Patrona Związku Spółdzielni, Księdza Prałata Wawrzyniaka z Mogilna. Na zebraniu konstytucyjnym wybrano następującą Radę Nadzorczą:

- 1) Marceli hr. Zółtowski z Godurowa, prezes,
- 2) Ks. Prob. Antoni Jezierski z Kunowa,
- 3) Zygmunt Stablewski z Dąbrówki,
- 4) Jakób Walczak z Kunowa,
- 5) Wacław Rowiński z Goli,
- 6) Michał Niedziela z Grabonogu,
- 7) Ignacy Andrzejewski z Brzezia,
- 8) Roman Sura z Gostynia,
- 9) Marjan Barcikowski z Gostynia.

Do Zarządu wybrano:

- 1) Bolesława Ciężnińskiego z Gostynia,
- 2) Stanisława Szyflera z Koszkowa,
- 3) Ks. Prob. Emila Jackowskiego z Gostynia.

Początki były trudne, gdyż stare, zamożne kupiectwo żydowskie przeciwdziało rozwojowi polskiej spółdzielni zbożowej. Było jednak zrozumienie wśród rolnictwa polskiego i poparcie ze strony całego okolicznego ziemiaństwa i światłych włościan, którzy wstępowali gremjalnie na członków „Rolnika“ i posługiwali się jego pośrednictwem w sprzedaży swych ziemioplodów i w nabywaniu nawozów sztucznych i pasz. Prze-

konano się też niebawem, że nawozy nabyte z „Rolnika“, aczkolwiek czasem nieco droższe, miały skutek bez porównania lepszy niż te, które kupiono z konkurencji żydowskiej. Robiono analizy i stwierdzono, że firmy żydowskie sprzedawały często mało wartościowe nawozy, makuchy, otręby itp.

Obroty „Rolnika“ gostyńskiego wzmagają się stale, tak, że mały śpichlerz i lokal biurowy, zadzierżawiony w nieruchomości, która dziś należy do p. Michała Hensla, przy ul. św. Ducha okazał się za szczupłym. W roku 1911 przystąpiono do budowy własnych obszernych śpichlerzy i biur przy dawniejszej ulicy Kaczej, obecnej Nowej.

Największe obroty przypadają na przedwojenne lata 1913/14. Czas wojny i lata powojenne hamowały szerszą działalność i wymagały od kierownictwa ostrożnej gospodarki i czujności, aby nie uronić nic z tego, co dotąd było stworzone.

Na ogół „Rolnik“ w Gostyniu przetrwał czas ten szczęśliwie. Wprowadzony jak dotąd na zdrowych, racjonalnych podstawach, wyszedł z czasów tych bez większych wstrząsów.

Od roku 1924, po przeliczeniu marek na złote, „Rolnik“ zaczął pracę w bardzo trudnych warunkach. Kapitały własne i rezerwy stopniały, a zaufanie do spółdzielni ogólnie osłabło. Dzięki wyteżonej pracy, rzetelnej i sumiennej obsłudze klientów, poczęły obroty znów wzrastać z roku na rok. Podczas gdy udziały członków w roku 1924 wynosiły tylko 13 tysięcy złotych, wzrosły obecnie do 80-ciu tysięcy złotych. Rezerwy podniosły się z 15 tysięcy na 38 tysięcy złotych. Obroty towarowe sięgają już cyfr przedwojennych. W ostatnim roku obrachunkowym przehandlował „Rolnik“ różnych zbóż, nasion, pasz i nawozów 230 tysięcy centnarów za przeszło 3 miliony złotych.

W roku 1928 pobudowano na przyległym terenie nowe magazyny do nawozów i pasz, mogące pomieścić kilkanaście wagonów. W dalszym planie Zarządu jest rozbudowanie śpichlerzy i zainstalowanie nowoczesnej czyszczarni zboża i nasion.

Członków liczy obecnie „Rolnik“ w Gostyniu 280-ciu z zadeklarowanymi 480 udziałami. Jeden udział wynosi zł 200, — odpowiedzialność członka za każdy udział jest pięciokrotna. Członkowie korzystają z kredytów na zakup sztucznych nawozów, pasz, zbóż siewnych i nasion, a z zysków spółdzielni otrzymują w końcu każdego roku obrachunkowego dopłaty do odstawionego zboża. Dopłat tych wydzielił „Rolnik“ w Gostyniu od roku 1924 już przeszło 68 tysięcy złotych.

„Rolnik“ gostyński cieszy się zaufaniem wśród rolników większej i małej własności, pracując dla dobra rolnictwa i dla idei spółdzielczej.

JAN KURNATOWSKI.

## Gostyńska Mleczarnia Spółdzielcza.

W roku 1889 ziemianie okoliczni założyli mleczarnię spółdzielczą w Gostyniu. Wobec trudności pieniężnych założyciele zaciągnęli pożyczkę z Provinzial-Hilfskasse, na bardzo dogodnych warunkach udzieloną, która pozwoliła na wybudowanie mleczarni, według najnowszych na owe czasy wymagań. Mleczarnia była obliczona na dzienną przeróbkę 5000—6000 ltr. mleka. Prosperowała bardzo dobrze, aż do roku 1914, w którym, z powodu wojny nastąpił sekwester bydła, brak paszy itd., tak, że produkcja mleka w roku 1918 spadła do 1500 ltr. dziennie. Dopiero rok 1920 przyniósł poprawę. — Stan bydła podniósł się i co zatem idzie, dostawa mleka zaczęła wzrastać.

Poniżej podaję zestawienie z ostatnich pięciu lat:

W roku 1923/24 dostarczono 543.748 kg. mleka, 1.943 kg. śmietany.

W roku 1924/25 dostarczono 726.081 kg. mleka, 41.318 kg. śmietany.

W roku 1925/26 dostarczono 1.397.615 kg. mleka, 69.461 kg. śmietany.

W r. 1926/27 dostarczono 1.978.940 kg. mleka, 67.677 kg. śmietany.

W r. 1927/28 dostarczono 3.082.720 kg. mleka, 69.922 kg. śmietany.

Z powyższego zestawienia widzi się ogromny przyrost.

Pociągnęło to za sobą zmiany w urządzeniu mleczarni, zbyt już przestarzałego i zupełnie zużytego.

Zakupiono najnowsze typy wirówek, maślarkę, przegrzewacze mleka i śmietany, wygniatacz masła, a w roku 1926 r. dzięki osiągniętej z Banku Rolnego pożyczce także chłodnię, która umożliwiła nie tylko przechowanie masła, lecz także produkcję sztucznego lodu.

Do roku 1927 dostawcami mleka były w przeważającej części większe majątki. Od tego zaś czasu dopiero zaczynają dostawiać mleko także małorolni, których liczba jako dostawców stale wzrasta. Ceny za mleko ustala się stosownie do zawartego w nim procentu tłuszczu. Z dostarczonego mleka sprzedaje się tylko niewielką ilość na miejscu, reszta przerabiana na masło, ser i twaróg idzie na eksport do Anglii i Niemiec lub też na Górny Śląsk.

Dzięki znajomości swego zawodu ustalił p. Janowski, obecny kierownik Mleczarni, wysoki poziom jej produkcji, zyskując tem zaufanie swej klienteli i liczne odznaczenia.

Na zakończenie podaję skład Rady Nadzorczej i Zarządu. Do Rady należą pp.: Conce z Pijanowic, Potworowski z Goli, Zółtowski z Godurowa. — Do Zarządu zaś pp.: Przybecki z Czachowowa, Żabel z Bodzewa, Kurnatowski z Dusiny.

## Od Redakcji

Cały szereg artykułów, poświęconych rolnictwu powiatu gostyńskiego, a w szczególności parę opisów gospodarstw i monografji poszczególnych spółdzielni z braku miejsca musieliśmy odłożyć do następnych numerów „Kroniki“.

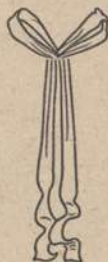
Współpracowników naszych za tę zwłokę gorąco przepraszamy.

W przyszłości poświęcimy też specjalną uwagę życiu samorządów miejskich.

---

## Od Administracji

Poprzednie numera „Kroniki Gostyńskiej“ od nr. 1—4 są jeszcze do nabycia w księgarni **Wł. Stachowskiego w Gostyniu** w cenie 50 gr. za egzemplarz.



---

Wydaje: Polsk. Tow. dram. im. Al. hr. Fredry (Fredreum) w Gostyniu.

Redaktor Dr. Stanisław Kipta.

---

Administracja: Księgarnia Wł. Stachowskiego. — Cena 50 gr.

Odbito w Drukarni A. Skrzyneckiego w Gostyniu.